



**P R A C O W N I A      P R O J E K T O W A**

Ryszard, Magdalena, Monika MAĆKOWIAK

60-289 Poznań, ul. Obozowa 4, tel./fax: +48 (61) 867 99 40

ALIOR BANK: 88 2490 0005 0000 4500 6048 2853

NIP: 779-19-40-506

STADIUM DOKUMENTACJI	BRANŻA	NR ZLECENIA	POZ. UMOWY
<b>PROJEKT BUDOWLANO - WYKONAWCZY</b>	<b>TECHNOLOGIA</b>	<b>2/III/2019 poz. 5</b>	<b>1</b>

<b>INWESTOR</b> <b>PRZEDSIĘBIORSTWO ENERGETYKI CIEPLNEJ W GNIEŹNIE</b> <b>UL. STASZICA 13, 62-200 GNIEZNO</b>
---

<b>INWESTYCJA</b> <b>ROZDZIELCZA SIĘĆ CIEPLNA DLA MIASTA GNIEZNA</b> <b>BUDOWA SIĘCI CIEPLNEJ Z PRZYŁĄCZAMI DO BUDYNKÓW \</b> <b>MIESZKALNYCH PRZY UL. 1 MAJA 14 i 18 W GNIEŹNIE</b> <b>OBRĘB: 0001 GNIEZNO; ARK. 10; NR DZ. 130/2, 149, 91</b>
---

<b>OBIEKT</b> <b>SIĘĆ CIEPLNA W UL. KILIŃSKIEGO – 3 MAJA NA ODC. A ÷ B PRZYŁĄCZE</b> <b>CIEPLNE DO BUDYNKU UL. 3 MAJA 14. ODCINEK: K1 ÷ W1</b> <b>PRZYŁĄCZE CIEPLNE DO BUD. UL. 3 MAJA 18. ODCINEK: K2 ÷ W2</b>
--

<b>TEMAT OPRACOWANIA</b> <b>TECHNOLOGIA – KAT. OB. XXVI</b>
--

PROJEKTOWAŁ

**mgr inż. Ryszard Maćkowiak upr. bud. nr 8/77/PW**

SPRAWDZIŁ

**mgr inż. Robert Cieślik**

PROJEKTANT  
PROWADZĄCY

**mgr inż. Ryszard Maćkowiak upr. bud. nr 8/77/PW**

DATA OPRACOWANIA

**maj 2019 r.**

RZECZOZNAWCA  
mgr inż. Ryszard Maćkowiak  
upr. bud. nr 8/77/PW  
60-289 Poznań, ul. Obozowa 4  
tel. 61 8679 940, kom. 601 629 611

ROZPISKA  
mgr inż. Robert Cieślik  
uprawnienia budowlane  
290/CD/PW; 760/PW/94

RZECZOZNAWCA  
mgr inż. Ryszard Maćkowiak  
upr. bud. nr 8/77/PW  
60-289 Poznań, ul. Obozowa 4  
tel. 61 8679 940, kom. 601 629 611

# ZAWARTOŚĆ TECZKI

## I. OPIS.

### 1.0 Wstęp i dane ogólne

- 1.1. Przedmiot opracowania
- 1.2. Podstawa opracowania
- 1.3. Cel i zakres opracowania
- 1.4. Bilans cieplny
  - 1.4.1 Źródło ciepła
  - 1.4.2 Obciążenia cieplne obiektów
  - 1.4.3. Zestawienie zbiorcze długości sieci

### 2.0. Główne elementy sieci

#### 2.1. Rury preizolowane

- 2.1.1. Mufa termokurczliwa usieciowana
- 2.1.2. Mufa końcowa
- 2.1.3. Kolano preizolowane 90 °
- 2.1.4. Trójkąt preizolowany prostopadły 45°
- 2.1.5. Trójkąt preizolowany równoległy
- 2.1.6. Końcówka termokurczliwa
- 2.1.7 Pierścień uszczelniający
- 2.1.8. Taśma ostrzegawcza
- 2.1.9 Puszka przyłączeniowa
- 2.1.10. Uziemnienie długie
- 2.1.11. Maty kompensacyjne

#### 2.2. Rury tradycyjne

### 3.0. Kompensacja wydłużeń termicznych

### 4.0. Izolacja termiczna

- 4.1. Rury preizolowane
- 4.2. Rurociągi w technologii tradycyjnej – wewnątrz budynku

### 5.0. Izolacja antykorozyjna

- 5.1. Rurociągi preizolowane
- 5.2 Rurociągi w technologii tradycyjnej – wewnątrz budynku

### 6.0. Wykopy

### 7.0. Próby ciśnieniowe

- 7.1. Rury technologiczne
- 7.2. Mufy

### 8.0. Badanie spawów

### 9.0. Ochrona antykorozyjna czynna

### 10.0. Pojemność sieci

### 11.0. Płukanie rurociągów

### 12.0, Straty ciepła

### 13.0. Instalacja alarmowa

### 14.0. Uwagi końcowe

### 15.0. Zestawienie podstawowych materiałów

### 16.0 Informacja dotycząca bezpieczeństwa i ochrony zdrowia



## II. Rysunki

- |     |   |              |
|-----|---|--------------|
| 1.  | Plan sytuacyjny   | - rys. nr 1  |
| 2.  | Profil podłużny   | - rys. nr 2  |
| 3.  | Schemat montażowy   | - rys. nr 3  |
| 4.  | Schemat instalacji alarmowej  | - rys. nr 4  |
| 5.  | Mapa ewidencyjna  | - rys .nr 5  |
| 6.  | Szczegóły wykopu.   | - rys .nr 6  |
| 7.  | Schemat połączeń typ „UB”   | - rys. nr 7  |
| 8.  | Schemat montażu pudełka typ „OE”  | - rys. nr 8  |
| 9.  | Przejście rurociągu przez ścianę  | - rys. nr 9  |
| 10. | Skrzyżowanie z gazociągiem  | - rys nr 10  |
| 11. | Skrzyżowanie z kablem energetycznym   | - rys. nr 11 |
| 12. | Skrzyżowanie z kablem energetycznym i zabezpieczenie<br>kanalizacji telekomunikacyjnych | - rys nr 12  |

# I.

# OPIS

**techniczny do projektu budowlano- wykonawczego na budowę sieci ciepłej rozdzielczej zasilającą centrum miasta w ulicach Kilińskiego i 3-Maja w Gnieźnie wraz z przyłączami ciepłymi W1 ,W2 w ulicy 3-Maja**

## 1.0. Wstęp i dane ogólne:

### 1.1 Przedmiot opracowania

Przedmiotem opracowania jest dokumentacja techniczna przyłącza ciepłego jak w tytule .

### 1.2. Podstawa opracowania

Niniejsze opracowanie wykonano na zlecenie **Przedsiębiorstwa Energetyki Ciepłej sp. z o.o. w Gnieźnie**

Przy opracowaniu wykorzystano następujące materiały:

- warunki techniczne do projektowania przyłącza ciepłego do węzła co. i cw. w budynku mieszkalnym w **ul.3 Maja 18 w Gnieźnie** wydane przez PEC sp.z o.o. w Gnieźnie **PEC/TP/488/18 z dnia 19.11.2018 r.**
- warunki techniczne do projektowania przyłącza ciepłego do węzła co. i cw. w budynku mieszkalnym w **ul.3 Maja dz.130/2, dz.149 w Gnieźnie** wydane przez PEC sp.z o.o. w Gnieźnie **PEC/TP/567/18 z dnia 18.12.2018 r.**
- zapotrzebowanie na c.o. podłączanego budynku
- uzgodnienia z przedstawicielami PEC Gniezno
- wizje lokalne
- aktualne mapy sytuacyjno – wysokościowe w skali 1 : 500
- mapy stanu prawnego

### 1.3. Cel i zakres opracowania

Celem opracowania jest dokumentacja techniczna PBW sieci ciepłej rozdzielczej zasilająca centrum miasta Gniezna wraz z przyłączami do węzłów ciepłych **W 1** w projektowanym budynku mieszkalnym w **ul. 3 Maja dz.130/2, dz.149** oraz **W2** w budynku mieszkalnym istniejącym w **ul. 3 Maja 18** .

Miejszem włączenia jest pkt „A” jako odgałęzienie sieci ciepłej DN 80 w ulicy **Kilińskiego** następnie jako DN 100 projektowana jest trasa sieci ciepłej wzdłuż ul. Kilińskiego do skrzyżowania z **3 – Maja** skąd następuje odgałęzienie w **K 1 do węzła W 1**.

W ulicy 3-Maja projekt przewiduje trasę w kierunku północnym do skrzyżowania z **ul. Chociszewskiego**. Od tego miejsca w **K 2** projektują się przyłącze do **W 2**

W istniejącym budynku obecnie znajduje się kotłownia gazowa która po podłączeniu **węzła W 2** zostanie zlikwidowana.

### 1.4. Bilans cieplny

### 1.4.1. Źródło ciepła

Źródłem zasilania w energię cieplną jest Ciepłownia C-13 przy ul. Spichrzowej w Gnieźnie należąca do P.E.C. spółka z o.o. w Gnieźnie  
Parametry wody grzewczej:

sezon grzewczy - zasilanie 130°  
- powrót 80°

sezon letni - zasilanie 70°  
- powrót 35°

### 1.4.1 Obciążenia cieplne – c.o. i c.w. węzłów ciepłych

- W 1 ul. 3 Maja  $Q_{co+cw} = 0,280$  MW
- W 2 ul.3 Maja 18  $Q_{co+cw} = 0,125$  MW

### 1.4.2. Zestawienie zbiorcze długości sieci ciepłej rozdzielczej wraz z przyłączami

- sieć rozdzielcza A ÷ B DN 100	-	307,00 mb
- przyłącze c.o. do W 1 odc. K 1÷W 1 2 x dn 50	-	105,0 mb
- przyłącze c.o. do W 2 odc. K 2÷W 2 2 x dn 50	-	26,0 mb
<b>Razem</b>		<b>438,0 mb</b>

## 2.0. Główne elementy przyłącza c.o.

Projektowane przyłącze ciepłe będzie realizowane w technologii bezkanałowej z rur preizolowanych.

Niniejsza dokumentacja została opracowana w oparciu o technologię rur preizolowanych f-my LOGSTOR POLSKA sp. z o.o. ul. Handlowa 41-807 Zabrze. Zaproponowana technologia rur preizolowanych spełnia wymogi norm. PN-EN 252-2005 ; PN-EN 448-2003 ; PN-EN 489-2004 ; PN-EN 488-2004

### 2.1. Rury preizolowane - nr. kat.2000- izolacja seria 1

Zgodnie z warunkami wydanymi przez PEC sp. z o.o. w Gnieźnie, projektowane przyłącze będzie realizowane w technologii rur preizolowanych f-my LOGSTOR POLSKA sp. z o.o. ul. Handlowa 41-807 Zabrze

#### Ogólne dane rur preizolowanych

##### a/ rura stalowa

- ze szwem wzdłużnym

materiał st 37 wg DIN 17120  
wykonanie DIN 2458 , DIN 1626

- rury stalowe bez szwu - na zamówienie

materiał st 37 wg DIN 17120

wykonanie DIN 2458 , DIN 1626

- współczynnik chropowatości powierzchni wewnętrznej  $k = 0,02$  mm

Przyjęto rury stalowe ze szwem wzdłużnym

Dn 114,3 x 3,6 / 200 mm

Dn 60,3 x 2,9 / 125 mm

#### **b/ izolacja termiczna**

izolacja termiczna wykonana jest z pianki poliuretanowej (PUR) o własnościach:

- średnia gęstość min 80kg/m<sup>3</sup>
- gęstość rdzenia min 60 kg/m<sup>3</sup>
- MDJ 130
- komórki otwarte max. 12%
- współczynnik przewodności cieplnej max. 0,027 W/m /°K

#### **c/ rura osłonowa**

- materiał - polietylen o dużej gęstości
- wykonanie - EN253

#### **2.1.2. Mufa termokurczliwa usieciowana - nr. kat. 5012 SXWP**

Dn 200 mm

Dn 125 mm

#### **2.1.3. Mufa końcowa - nr. kat. 5070 SXWP**

Dn 200 mm

#### **2.1.4. Kolano preizolowane 90° nr. kat.2500**

Ø 114,3 x 3,6 / 200 mm

Ø 60,3 x 2,9 / 125 mm

#### **2.1.5 Trójnik preizolowany równoległy izolacja serii 1 nr. kat.: 3600**

Ø 114,3 x 3,6 - 200 mm / Ø 60,3 x 2,9 - 125 mm

#### **2.1.6 Trójnik preizolowany prostopadły 45° izolacja serii 1 nr. kat.: 3600**

Ø 114,3 x 3,6 - 200 mm / Ø 60,3 x 2,9 - 125 mm

#### **2.1.7. Końcówka termokurczliwa nr kat.5601**

Ø 60,3 / 125 mm

### 2.1.8 Pierścień uszczelniający nr. kat.5800

Ø 125

### 2.1.9 Taśma ostrzegawcza

rolka = 250 mb

### 2.1.10. Puszka przyłączeniowa nr. kat. 6715

### 2.1.11. Uziemienie długie nr kat. 6708

## 3.0. Kompensacja wydłużeń termicznych

Na projektowanej sieci preizolowanej nie zaprojektowano specjalnych elementów kompensacyjnych a wykorzystano układy samokompensacji oraz właściwości technologii rur preizolowanych.

## 4.0. Izolacja termiczna

### 4.1. Rury preizolowane

Izolację termiczną rur preizolowanych stanowi pianka poliuretanowa (PUR) wytwarzana z dwóch komponentów : polioliu i isocyanatu  
Szczegóły w pkt. 2.1

### 4.2. Rurociąg w technologii tradycyjnej – wewnątrz budynku

Izolację termiczną należy wykonać zgodnie z opracowaną przez Biuro Proj. Ciepłownictwa Wodociągów i Kanalizacji CEWOK W-wa kat. MP-5/87 oraz wg PN – 85/B-02421

- wewnątrz pomieszczeń – wełną mineralną z płaszczem z folii aluminiowej  
dn 50 - 60/30

Jako alternatywne rozwiązanie można zaizolować termicznie prefabrykowanymi kształtkami STEINONORM o następujących grubościach:

Średnica Rurociągu(mm)	Grubość izolacji dla temperatury czynnika (mm)			
	135°	95°	70°	50°
25	30	20	20	20
32	35	25	20	20
40	40	25	20	20
50	40	25	20	20
65	40	25	25	25
80	45	30	25	25
100	45	30	25	25
125	60	40	30	30

## 5.0. Izolacja antykorozyjna

### 5.1. Rurociągi preizolowane

Rurociągi preizolowane nie wymagają stosowania żadnego zabezpieczenia antykorozyjnego



### **5.1. Rurociągi w technologii tradycyjnej – wewnątrz pomieszczenia**

Po udanej próbie hydraulicznej należy rurociągi pomalować farbą poliwinylową do gruntowania termoodporną do 400 °C(symbol 1521503) a następnie dwa razy emalią poliwinylową termoodporną do 400°C (symbol 1523001)

### **6.0. Wykopy**

Sieci zewnętrzne w technologii preizolowanej zaprojektowano tak, aby układ technologiczny był najprostszy, aby uniknąć kolizji z istniejącym uzbrojeniem i zachować minimalne przykrycie rur preizolowanych 60cm licząc od góry rury osłonowej.

Gabaryty wykopu podano na rys. nr 6

### **7.0. Próby ciśnieniowe**

#### **7.1. Rury technologiczne parametr 130/80**

- próba ciśnienia bez armatury - **2,5 Mpa**
- próba ciśnienia z armaturą - **2,0 Mpa**

#### **7.2. Mufy**

- przed piankowaniem dokonać próbę powietrzną mufy na ciśnienie **0,02 Mpa**

### **8.0. Badanie spawów**

Wszystkie spawy na sieci ciepłowniczej w technologii firmy LOGSTOR muszą odpowiadać wymaganiom normy EN 25817 (ISO 5817) i muszą być badane radiologicznie wg ISO 1106-3.

Kwalifikacje spawaczy powinny być zgodne z EN 287: część I

Kontrola radiologiczna i ocena wyników powinna być zgodna ze:

„Zbiorem wzorcowych radiogramów spoin”, wydanym przez International Institute of Welding (IIW).

Spoiny powinny mieć jakość co najmniej zgodną z „Kolorem niebieskim”, co odpowiada 2 klasie jakości w pięcioklasowej skali objętej tym zbiorem

### **9.0. Ochrona antykorozyjna czynna**

Na projektowanej sieci cieplnej nie zachodzi konieczność wykonania ochrony antykorozyjnej czynnej.

### **10.0. Pojemność sieci**

$$V = 5,33 \text{ m}^3$$

### **11.0. Płukanie rurociągów.**

Rurociągi przed oddaniem do eksploatacji i włączeniu ich w system pracy z węzłem cieplnym należy poddać płukaniu w celu usunięcia ewentualnych zanieczyszczeń jak zgorzelina, piasek itp.

Płukanie należy wykonać systemem wodno - pompowym umożliwiającym uzyskanie prędkości wody płuczącej - 1,5 m/s

### 12.0. Straty ciepła rur preizolowanych ( W/m )

Średnica mm	130 oC	80oC
32	21,9	11,1
40	25,2	12,8
50	28,3	14,4
65	33,8	17,8
80	35,0	17,8
100	36,7	18,6
125	42,8	21,8
150	51,2	26,0
200	56,0	28,4
300	60,2	30,6
350	62,1	31,6

### 13.0 Instalacja alarmowa

Projektowane przyłącze ciepłe 50/125 posiada jeden obwód przewodów alarmowych zaopatrzone w dwa przewody alarmowe, z których jeden jest pocynowany. Przewody alarmowe są wtopione w izolację piankową rurociągu. Zamontowane przewody alarmowe umożliwiają ciągły nadzór nad rurociągiem w czasie eksploatacji. Spięcie obwodów wykonać pod końcówkami termokurczliwymi.

Sygnał alarmowy jest przekazywany kiedy koncentracja wilgotności przekracza wielkość dopuszczalną lub gdy przewód alarmowy zostaje przerwany.

W projektowanych odcinkach sieci przewiduje się połączenia instalacji w mufach z wprowadzeniem przewodów alarmowych w komorach.

Zainstalowane tam będą pudełka przyłączeniowe do których okresowo będzie można podłączyć omomierz, sygnalizator lub lokalizator w celu kontroli sieci.

W przypadku montażu puszek przyłączeniowych na ścianie dla połączenia drutów alarmowych z puszką należy połączyć przewodem elektrycznym 3 x YDY p o przekroju 1,5mm<sup>2</sup>.

Niesprawność sieci występuje wówczas gdy opór przewodów w pętli sygnalizacyjnej przekracza 25Ω lub gdy opór pomiędzy rurą stalową a przewodem instalacji alarmowej spadnie poniżej 1000 K Ω.

W takim przypadku należy powiadomić służby serwisowe celem dokładnego zlokalizowania awarii.

Skorygowane długości sieci należy nanieść na schemat po wykonaniu inwentaryzacji geodezyjnej.

Rury należy układać tak, aby drut miedziany znalazł się naprzeciw miedzianego a drut pocynowany naprzeciw pocynowanego.

Przewody należy łączyć za pomocą złączek i następnie lutowania wg. Schematu instalacji alarmowej.

Druty po połączeniu umieścić na podtrzymkach mocowanych do rury za pomocą taśmy krepowej.

### **Uwaga :**

Przewodów alarmowych nie powinno się podłączać podczas wilgotnej pogody o ile rury nie są pod przykryciem.

Połączenia mufowe muszą być zamontowane i zaizolowane natychmiast po połączeniu instalacji alarmowej.

Wszystkie prace wykonywać starannie i zgodnie z instrukcją zamieszczoną w katalogu firmy LOGSTOR POLSKA.

## **14.0 Uwagi końcowe**

1. Niniejsza dokumentacja technologiczna została opracowana w technologii z rur preizolowanych firmy LOGSTOR POLSKA sp. z o.o.

2. Realizację projektowanego przyłącza w zakresie prac ziemnych, montażu oraz odbioru należy wykonać zgodnie z katalogiem LOGSTOR

3. Na zaprojektowanym odcinku połączyć przewody instalacji alarmowej i wprowadzić w budynek łącząc je w skrzynkach połączeniowych.

4. W czasie realizacji należy poddać szczególnemu odbiorowi technicznemu następujące prace:

- wykonanie wykopów
- wykonanie podsypki oraz zasypki rur preizolowanych (piasek bez kamieni, zagęszczenie 90°)
- próby ciśnienia rur technologicznych oraz połączeń mufowych
- wykonanie spawów- badanie radiologiczne wszystkich spawów
- spawy rurociągów technologicznych wykonać elektrodami ER - 346
- badanie instalacji alarmowej.

5. Na projektowanej trasie nie przewiduje się kolizji z istniejącym uzbrojeniem podziemnym. W miejscu skrzyżowań należy zabezpieczyć istniejące uzbrojenie podziemne wg typowych rozwiązań co należy konsultować z projektantem w ramach nadzoru autorskiego w zależności od zaistniałej sytuacji

6. Na trasie projektowanego przyłącza występują zbliżenia do korzeni drzew. W tych miejscach zachować szczególną ostrożność z uwagi na ich uszkodzenia to znaczy wykopy prowadzić ręcznie, w razie niemożności wykonania przekopu należy w miejscach występowania kolizji z korzeniami drzew rurociągi montować w rurach osłonowych układanych metodą przecisku.

7. Po zakończeniu montażu wykonaną sieć należy wypłukać. Płukanie należy wykonać za pomocą wody lub mieszaniny woda- powietrze przy prędkości czynnika płuczącego 1,5 - 2,0 m/s. Ilość cykli płukania jest uzależniona od uzyskania czystości

wody. W próbce pobranej wody przy prędkości  $V = 0,3 \text{ m/s}$  - zawartość zawiesiny poniżej  $5 \text{ mg/l}$ .

W przypadku odstąpienia od płukania należy uzyskać uzgodnienie ze służbami eksploatacyjnymi PEC i zagwarantować czysty montaż.

8. Realizację robót budowlanych wykonać zgodnie z Warunkami Technicznymi oraz instrukcją LOGSTOR

9. Projektowana sieć ciepła rozdzielcza będzie włączona w pkt. „A” do istniejącej sieci ciepłej  $2 \times \text{dn } 80$  w ul. Kilińskiego

## **15. Zestawienie podstawowych materiałów**

### **15.1 Sieć preizolowana rozdzielcza w ul. Kilińskiego , 3 maja**

<b>L.p</b>	<b>Material</b>	<b>Średnica/ wymiary</b>	<b>Nr kat.</b>	<b>Jednostka miary</b>	<b>Ilość</b>
1.	Rura preizolowana z alarmem izolacja seria 1 L = 12	114,3 x 3,6/200	2000	szt.	46
2.	Kolano preizolowane z alarmem $90^\circ$ , 1m x 1m izolacja seria 1	114,3x3,6/200	2500	szt.	38
3.	Kolano preizolowane z alarmem $55^\circ$ , 1m x 1m izolacja seria 1	114,3x3,6/200	2500	szt.	2
4.	Trójnik preizolowany prostopadły $45^\circ$	114,3-200/ 60.3 - 125	3500	szt.	2
5.	Trójnik preizolowany równoległy	114,3-200/ 60.3 - 125	3500	szt.	2
6	Mufa termokurczliwa usieciowana SXWP	200	5012	kpl.	114
14 .	Mufa końcowa	200	5013	kpl.	2
15 .	Mufa - zwężka preizolowana	200/160	4900	kpl.	2
15	Maty kompensacyjne		7000	szt.	29
21.	Taśma ostrzegawcza			mb.	850

### 15.2 przyłącza preizolowane do węzłów W 1, W 2

L.p	Materiał	Średnica/ wymiary	Nr kat.	Jednostka miary	Ilość
1.	Rura preizolowana z alarmem izolacja seria 1 L = 12	60.3 x2,9/125	2000	szt.	20
3.	Kolano preizolowane z alarmem 90 ° , 1m x 1m izolacja seria 1	60,3 x 2,9/125	2500	szt.	12
4.	Mufa termokurczliwa usieciowana SXWP	200	5012	kpl.	4
5.	Mufa termokurczliwa usieciowana SXWP	125	5012	kpl.	38
11..	Pierścień uszczelniający	125	5800	szt.	4
5	Końcówka termokurczliwa	60,3/125	5600	szt.	4
12.	Puszka przyłączeniowa		6715	szt.	4
13.	Uziemienie długie		6708	szt.	4
14.	Taśma ostrzegawcza			mb.	250
15	Maty kompensacyjne		7000	szt.	12

### 15.3 przyłącza preizolowane do węzłów W 1, W 2 zestawienie materiałów tradycyjnych :

L.p	Str.katalogu	Nazwa elementu	Jedn.	ilość
1.	PN-80/H-74219	Rura stalowa bez szwu 60.3x2,9	mb	24
2.	PN-80/H-74219	Kolana hamburskie 60,3 x 2,9	szt	16



## **16. INFORMACJA DOTYCZĄCA BEZPIECZEŃSTWA I OCHRONY ZDROWIA**

Na budowę sieci ciepłej wraz z przyłączami do węzłów w budynkach **W 1 , W 2 w ul. 3 Maja** w Gnieźnie.

(wg Roz. Ministra Infrastruktury z dn. 23 czerwca 2003 r.)

### **16.1 Zakres robót oraz kolejność realizacji poszczególnych obiektów**

Zakres robót obejmuje budowę:

sieci ciepłej rozdzielczej zasilającej centrum miasta Gniezna wraz z przyłączami do węzłów ciepłych **W 1** w budynku mieszkalnym projektowanym w **ul. 3 Maja dz.130/2, dz.149** oraz **W2** w budynku mieszkalnym istniejącym w **ul. 3 Maja 18**.

Miejscem włączenia jest pkt „A” jako odgałęzienie sieci ciepłej DN 80 w ulicy **Kilińskiego** następnie jako **DN 100** projektowana jest trasa sieci ciepłej wzdłuż ul. Kilińskiego do skrzyżowania z **3 – Maja** skąd następuje odgałęzienie w **K 1 do węzła W 1**.

W ulicy 3-Maja projekt przewiduje trasę w kierunku północnym do skrzyżowania z **ul. Chociszewskiego**. Od tego miejsca w **K 2** projektują się przyłącze do **W 2**

W istniejącym budynku obecnie znajduje się kotłownia gazowa która po podłączeniu **węzła W 2** zostanie zlikwidowana.

Całość przyłącza wykonać w wykopie otwartym ,większość w jezdni, nieznaczna część w pomieszczeniach piwnicznych.

W tym celu należy:

- zdjąć nawierzchnię
- zdjąć wierzchnią warstwę gruntu rodzimego
- wykonać wykop z poszerzeniem na załamaniach
- wykonać podsypkę ze żwiru wg opisu technicznego projektu
- ułożyć i zmontować rury preizolowane
- wykonać próbę ciśnieniową
- wykonać mufowanie złączy rur
- zasypać przyłącze z zagęszczeniem
- oznakować trasę taśmą
- odtworzyć nawierzchnię zgodnie z projektem odtworzenia nawierzchni

### **16.2. Wykaz obiektów budowlanych**

- obiekty liniowe typu kable NN, kanalizacja sanit. , woda, gaz.

### **16.3 Zagospodarowanie terenu**

Teren budowy należy:

- zabezpieczyć za pomocą zapór drogowych
- wykonać drogi, wyjścia i przejścia dla pieszych
- urządzić składowiska materiałów i wyrobów

### **16.4 Przewidywane zagrożenia występujące podczas realizacji robót w ulicy Kilińskiego , 3 Maja w Gnieźnie**

Na trasie budowy przebiegają kable niskiego , średniego napięcia w związku z tym należy zachować szczególną ostrożność podwieszając kable na pasach parcianych oraz powiadomić

Zakład Energetyczny w celu pełnienia przez NICH nadzoru oraz należy przestrzegać przepisy BHP.

Również w pobliżu rurociągów gazowych prace wykonywać ręcznie z zachowaniem szczególnych środków ostrożności.

#### **Prace spawalnicze :**

istnieje możliwość uszkodzenia butli, poparzenia ciała, zapalenie palnych elementów występujących w obrębie prowadzonych prac budowlanych.

Należy zabezpieczyć butle z gazem oraz przeszkolić pracowników jak należy obchodzić się z materiałami palnymi.

#### **16.5 Instruktaż pracowników**

Pracodawca jest zobowiązany na własny koszt przed dopuszczeniem pracownika do pracy przeszkolić go w zakresie bezpieczeństwa i higieny pracy oraz prowadzić szkolenia w tym zakresie.

Pracodawca obowiązany jest wydawać szczegółowe instrukcje i wskazówki dotyczące bhp

#### **16.6 Środki techniczne i organizacyjne zapobiegające niebezpieczeństwom wynikającym z wykonywania robót budowlanych.**

Dla pojazdów używanych w trakcie wykonywania robót budowlanych wyznaczyć miejsca postojowe na terenie budowy.

Przejścia i strefy niebezpieczne należy oświetlić i oznakować znakami ostrzegawczymi zakazu.

Składowiska materiałów ,wyrobów i urządzeń technicznych wykonać w sposób wykluczający wywrócenia, zsunęcia lub spadnięcia składowanych urządzeń.

Materiały składować w miejscu wyrównanym do poziomu .

Podczas mechanicznego załadunku lub rozładunku materiałów lub wyrobów kierowca powinien opuścić kabinę.

Prace ziemne prowadzone będą w wykopem otwartym do głębokości ca 1-2m

Przed rozpoczęciem robót rozbiórkowych należy obiekt tj. rurociągi ciepłownicze odłączyć od źródła zasilania.

Usuwane z kanału wyroby budowlane zawierające azbest należy składować w workach foliowych oznakowanych jako niebezpieczne zawierające czynnik chemiczny zagrażający bezpieczeństwu i zdrowiu ludzi.

**W przypadku odkrycia w czasie wykonywania robót ziemnych jakichkolwiek urządzeń podziemnych ( instalacje gazowe, elektryczne ,wodne itp.) należy roboty przerwać do czasu ustalenia pochodzenia tych instalacji , określenia czy i w jaki sposób możliwe jest w tym miejscu dalsze bezpieczne prowadzenie robót.**

OPRACOWAŁ:

  
mgr inż. Ryszard Maćkowiak



bezpieczeństwo - komfort - wygoda - pewność dostaw - przystępna cena



**Przedsiębiorstwo Energetyki  
Ciepłej w Gnieźnie Sp. z o.o.**

ul. Stanisława Staszica 13  
62-200 Gnieźno  
tel.: (61) 428 45 50  
tel./fax: (61) 428 45 54

Identyfikator 632036595  
NIP 784-00-03-286  
e-mail: pec@pec.gniezno.pl  
www.pec.gniezno.pl

Gnieźno, 30.04.2019 r.

## PEŁNOMOCNICTWO

Przedsiębiorstwo Energetyki Ciepłej w Gnieźnie Spółka z o.o. ul. Staszica 13 niniejszym pismem udziela pełnomocnictwa

Panu Ryszardowi Maćkowiakowi zamieszkałemu przy ulicy Obozowej 4 w Poznaniu, legitymującego się dowodem osobistym nr AXN 214546 wydanym w dniu 31.12.2013 roku przez Prezydenta Miasta Poznania do wystąpienia w naszym imieniu w sprawach związanych z uzyskaniem niezbędnych decyzji, uzgodnień i pozwoleń w związku z wykonaniem dokumentacji technicznej - projektów budowlano -- wykonawczych dla niżej wymienionych zadań inwestycyjnych:

1. Przyłącze c.o. do budynku ul. Pałucka 17 w Gnieźnie.
2. Przyłącze c.o. do budynku ul. Konikowo 21 w Gnieźnie.
3. Sieć rozdzielcza z przyłączami do 3-ch budynków mieszkalnych „APART” ul. Stanisława Lema w Gnieźnie Dz.Nr 1/111, 1/112, 1/113.
4. Sieć rozdzielcza z przyłączami do 4 –ch budynków mieszkalnych „BUDDAR” ul. Orzeszkowa Gnieźnie.
5. Sieć rozdzielcza w ul. Kilińskiego - 3-Maja - z przyłączami do budynków mieszkalnych:
  - ul. 3-Maja 18 w Gnieźnie Pan Zawczak Krzymisław.
  - ul. 3-Maja w Gnieźnie Dz, nr 130/2, 149 inwestor Pan Marzec.

Powyższe pełnomocnictwo jest ważne do dnia uzyskania pozwolenia na budowę.

Z-ca Prezesa  
d/s technicznych  
mgr inż. Piotr Staśkiewicz



**P R A C O W N I A                      P R O J E K T O W A**

**Ryszard, Magdalena, Monika MAĆKOWIAK**

**60-289 Poznań, ul. Obozowa 4, tel./fax: +48 (61) 867 99 40**

**WBK IV/O Poznań, nr: 88 2490 0005 0000 4500 6048 2853 NIP: 779-19-40-506**

Poznań, 30.05.2019r.

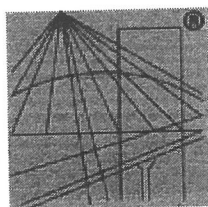
**Dotyczy:** Opracowanej dokumentacji technicznej, projekt budowlano -  
wykonawczy: Sieć ciepła w ul. Kilińskiego ÷ 3 maja z przyłączami  
do budynków mieszkalnych ul. 3 Maja 14 i 18 w Gnieźnie.

### **O Ś W I A D C Z E N I E**

Zgodnie z prawem budowlanym art. 20 ust. 4 jako autor dokumentacji jak w tytule,  
oświadczam, że została ona opracowana zgodnie z obowiązującymi przepisami oraz  
zgodnie ze współczesną wiedzą techniczną.

**Z poważaniem**

  
**mgr inż. Ryszard Maćkowiak**



P O L S K A  
I Z B A  
I N Ż Y N I E R Ó W  
B U D O W N I C T W A

## Zaświadczenie

o numerze weryfikacyjnym:

WKP-59L-QMU-MN7 \*

Pan Ryszard Maćkowiak o numerze ewidencyjnym WKP/IS/2985/01

adres zamieszkania ul. Obozowa 4/1, 60-289 Poznań

jest członkiem Wielkopolskiej Okręgowej Izby Inżynierów Budownictwa i posiada wymagane ubezpieczenie od odpowiedzialności cywilnej.

Niniejsze zaświadczenie jest ważne do dnia 2019-12-31.

Zaświadczenie zostało wygenerowane elektronicznie i opatrzone bezpiecznym podpisem elektronicznym weryfikowanym przy pomocy ważnego kwalifikowanego certyfikatu w dniu 2018-12-13 roku przez:

Jerzy Stroński, Przewodniczący Rady Wielkopolskiej Okręgowej Izby Inżynierów Budownictwa.

(Zgodnie art. 5 ust 2 ustawy z dnia 18 września 2001 r. o podpisie elektronicznym (Dz. U. 2001 Nr 130 poz. 1450) dane w postaci elektronicznej opatrzone bezpiecznym podpisem elektronicznym weryfikowanym przy pomocy ważnego kwalifikowanego certyfikatu są równoważne pod względem skutków prawnych dokumentom opatrzonym podpisami własnoręcznymi.)

\* Weryfikację poprawności danych w niniejszym zaświadczeniu można sprawdzić za pomocą numeru weryfikacyjnego zaświadczenia na stronie Polskiej Izby Inżynierów Budownictwa [www.piib.org.pl](http://www.piib.org.pl) lub kontaktując się z biurem właściwej Okręgowej Izby Inżynierów Budownictwa.



URZĄD WOJEWÓDZKI  
W POZNANIU  
WYDZIAŁ GOSPODARKI PRZESTRZENNEJ  
I OCHRONY ŚRODOWISKA

Poznań

dnia 12. I.

19

(pieczęć)

Nr 8/77/Pw

**DECYZJA O STWIERDZENIU PRZYGOTOWANIA ZAWODOWEGO  
do pełnienia samodzielnych funkcji technicznych w budownictwie**

Na podstawie § 4 ust. 2, § 7 i § 13 ust. 1 pkt 4 lit.

rozporządzenia Ministra Gospodarki Terenowej i Ochrony Środowiska z dnia 20 lutego  
w sprawie samodzielnych funkcji technicznych w budownictwie (Dz.U. Nr 8, poz. 46) stwierdza

Obywatel (ka) Ryszard MAĆKOWIAK  
(imię i nazwisko)

magister inżynier mechanik energetyk  
(tytuł naukowy — zawodowy)

urodzony (a) dnia 11 kwietnia 1939 r. w Poznaniu

posiada przygotowanie zawodowe upoważniające do wykonywania samodzielnej funkcji  
projektanta

(rodzaj funkcji)

w specjalności instalacyjno-inżynierskiej  
(rodzaj specjalności techniczno-budowlanej)

w zakresie sieci sanitarnych ograniczonych do sieci ciepłych

(specjalizacja zawodowa)

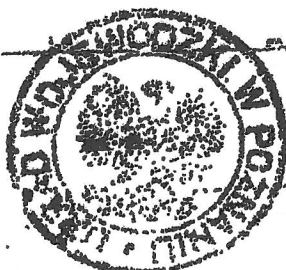
MA-BUA/14  
CWD MA-BUA-14 zam. 10007-KW-W-7E WDA zam. 210-K1 00.000 plm. 71G

Obywatel (ka) Ryszard Maćkowiak jest upoważniony (a) do:  
(imię i nazwisko)

- 1/ sporządzania projektów sieci ciepłych uzbrojenia terenu,
  - 2/ w budownictwie osób fizycznych do kierowania, nadzorowania i kontrolowania budowy, kierowania i kontrolowania, wytwarzania konstrukcyjnych elementów budowlanych oraz oceniania i badania stanu technicznego sieci ciepłych.
- 



URZĘDNIK DZKI



*[Signature]*  
[odpis i pieczęć]



**P R A C O W N I A                      P R O J E K T O W A**

**Ryszard, Magdalena, Monika MAĆKOWIAK**

**60-289 Poznań, ul. Obozowa 4, tel./fax: +48 (61) 867 99 40**

**WBK IV/O Poznań, nr: 88 2490 0005 0000 4500 6048 2853 NIP: 779-19-40-506**

Poznań, 30.05.2018r.

**Dotyczy:** Opracowanej dokumentacji technicznej, projekt budowlano -  
wykonawczy: Sieć ciepła w ul. Kilińskiego + 3 Maja z przyłączami  
do budynków mieszkalnych ul. 3 Maja 14 i 18 w Gnieźnie.

### **O Ś W I A D C Z E N I E**

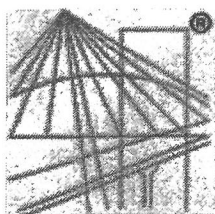
Zgodnie z prawem budowlanym art. 20 ust. 4 jako sprawdzający dokumentacji jak w tytule,  
oświadczam, że została ona opracowana zgodnie z obowiązującymi przepisami oraz  
zgodnie ze współczesną wiedzą techniczną.

**Z poważaniem**

IZOTENVI sp.j.

mgr inż. Robert Cieślik  
uprawnienia budowlane  
283/30/PW ; 760/PW/94

**mgr inż. Robert Cieślik**



P O L S K A  
I Z B A  
I N Ż Y N I E R Ó W  
B U D O W N I C T W A

## Zaświadczenie

o numerze weryfikacyjnym:

WKP-P7V-LYR-ML9 \*

Pan Robert Cieślik o numerze ewidencyjnym WKP/IS/0610/01

adres zamieszkania ul. Lęborska 29A, 60-431 Poznań

jest członkiem Wielkopolskiej Okręgowej Izby Inżynierów Budownictwa i posiada wymagane ubezpieczenie od odpowiedzialności cywilnej.

Niniejsze zaświadczenie jest ważne do dnia 2019-12-31.

Zaświadczenie zostało wygenerowane elektronicznie i opatrzone bezpiecznym podpisem elektronicznym weryfikowanym przy pomocy ważnego kwalifikowanego certyfikatu w dniu 2018-12-27 roku przez:

Jerzy Stroński, Przewodniczący Rady Wielkopolskiej Okręgowej Izby Inżynierów Budownictwa.

(Zgodnie art. 5 ust 2 ustawy z dnia 18 września 2001 r. o podpisie elektronicznym (Dz. U. 2001 Nr 130 poz. 1450) dane w postaci elektronicznej opatrzone bezpiecznym podpisem elektronicznym weryfikowanym przy pomocy ważnego kwalifikowanego certyfikatu są równoważne pod względem skutków prawnych dokumentom opatrzonym podpisami własnoręcznymi.)

\* Weryfikację poprawności danych w niniejszym zaświadczeniu można sprawdzić za pomocą numeru weryfikacyjnego zaświadczenia na stronie Polskiej Izby Inżynierów Budownictwa [www.piib.org.pl](http://www.piib.org.pl) lub kontaktując się z biurem właściwej Okręgowej Izby Inżynierów Budownictwa.

w Poznaniu  
Wydział  
Budownictwa i Sanitarny  
i Architektury  
61-713 Poznań, Al. Stalingradzka 18

(pieczęć)

Nr 283/89/PW



## Decyzja o stwierdzeniu przygotowania zawodowego

do pełnienia samodzielnych funkcji technicznych  
w budownictwie

Na podstawie § 4 ust. 2, § 5 ust. 1, § 6 ust. 1, § 7. 4 lit. a i b. rozporządzenia  
ministra Gospodarki Terenowej i Ochrony Środowiska z dnia 20 lutego 1975 r. w sprawie samodzielnych  
funkcji technicznych w budownictwie (Dz. U. Nr 8, poz. 46) stwierdza się, że:

Obywatel(ka) Robert CIESLIK

(imię i nazwisko)

magister inżynier inżynier środowiska

(tytuł naukowy — zawodowy)

urodzony(a) dnia 10.7. 19.60 r. w Poznaniu

posiada przygotowanie zawodowe upoważniające do wykonywania samodzielnych funkcji

projektanta

(rodzaj funkcji)

w specjalności instalacyjno — inżynierskiej

(rodzaj specjalności techniczno-budowlanej)

w zakresie instalacji i sieci sanitarnych

(specjalizacja zawodowa)



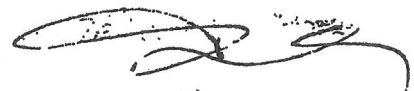
Obywatel(ka)

Robert Cieślak

(imię i nazwisko)

jest upoważniony(a) do:

1. sporządzania projektów instalacji wodociągowych, kanalizacyjnych, gazowych i klimatyzacyjno-wentylacyjnych,
2. w budownictwie osób fizycznych - do kierowania, nadzorowania i kontrolowania budowy i robót, kierowania i kontrolowania wytwarzania konstrukcyjnych elementów instalacji oraz oceniania i badania stanu technicznego w zakresie instalacji wodociągowych, kanalizacyjnych, gazowych, ciepłych i klimatyzacyjno-wentylacyjnych,
3. sporządzania projektów sieci wodociągowych, kanalizacyjnych, gazowych i ciepłych uzbrojenia terenu,
4. w budownictwie osób fizycznych - do kierowania, nadzorowania i kontrolowania budowy i robót, kierowania i kontrolowania wytwarzania konstrukcyjnych elementów sieci wodociągowych, kanalizacyjnych, gazowych i ciepłych uzbrojenia terenu.



(podpis i pieczęć)

Gniezno, 2019-08-23

Powiatowy Zarząd Geodezji, Kartografii, Katastru i Nieruchomości w Gnieźnie  
al. Reymonta 21b

62 - 200 Gniezno

## PROTOKÓŁ NARADY KOORDYNACYJNEJ

dotyczący koordynacji sytuowania projektowanych sieci uzbrojenia terenu

Sposób przeprowadzenia narady: Starostwo Powiatowe  
w Gnieźnie, ul. Jana Pawła II 9/10  
Termin i miejsce przeprowadzenia narady: 28.08.2019 r.  
Powiatowy Zarząd Geodezji, Kartografii,  
Katastru i Nieruchomości w Gnieźnie  
Al. Reymonta 21 B 62-200 Gniezno  
Oznaczenie kancelaryjne: GK.Z.6630.275.2019  
Opis przedmiotu narady:

sieć ciepła z przyłączami Gniezno ul. 3 Maja, Kilińskiego

Imię i nazwisko oraz dane identyfikujące wnioskodawcę:

Inwestor:  
PEC Gniezno Spółka z o.o. Przedsiębiorstwo Energetyki Ciepłej  
62-200 GNIEZNO, ul. Staszica 13  
Płatnik:  
GIGAS Pracownia Projektowa  
Magdalena, Ryszard, Monika Maćkowiak  
60-289 POZNAŃ, ul. Obozowa 4

Imię i nazwisko oraz stanowisko służbowe przewodniczącego narady koordynacyjnej:

Maria Kaźmierska Geodeta

Imiona i nazwiska uczestników oraz oznaczenie podmiotów, które te osoby reprezentują:

Imię i nazwisko uczestnika	Oznaczenie reprezentowanych podmiotów lub informacja o przyczynach uczestnictwa w naradzie
Andrzej Wojciechowski Wojciech Wawrzyniak	PSG Oddział w Poznaniu Gazownia w Gnieźnie
Wacław Kołcon	System Gazociągów Tranzytowych „EUROPOL GAZ”
Lech Tatarski	PSE S.A. Oddział w Poznaniu
Paweł Woroch Artur Franczak	ENEA Operator S.A. RD Gniezno

Zgodność kserokopii z oryginałem  
stwierdzam

Gniezno, dnia 2019-08-28

Dyrektor Powiatowego Zarządu Geodezji,  
Kartografii, Katastru i Nieruchomości

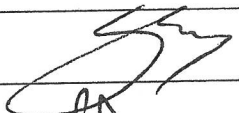
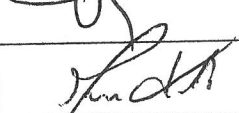
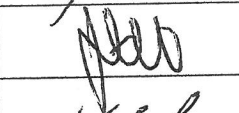
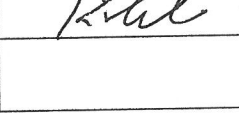
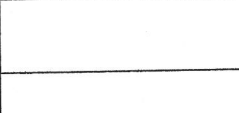
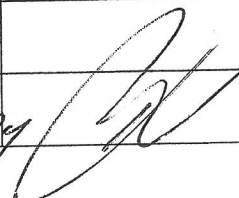
*Monika Majewska*  
Monika Majewska

z up. Starosty Gnieźnieńskiego

*Monika Majewska*  
Monika Majewska  
Dyrektor Powiatowego Zarządu Geodezji,  
Kartografii, Katastru i Nieruchomości

Leszek Sosnowski	
Jan Kaliski	PWiK sp. z o.o. Gniezno
Rafał Sporakowski	
Ireneusz Binkowski	PEC Gniezno sp. z o.o.
Karol Kistowski	
Witold Macioszek	
Błażej Liberski	UPC Polska / Ericsson
Jan Kaczkowski	STK „Satpol”
Przemysław Oliwa	Hawe Telekom
Bartosz Piętka	
Marek Kuberka	ICHB PAN PCSS
Marek Wichłacz	Orange Polska
Izabela Kośmicka	Pow. Zarząd Dróg
Stanisław Dolaciński	
Sławomir Przybylski	UM Gniezno – Ref. Dróg Gminnych

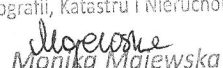
**Stanowiska uczestników narady:**

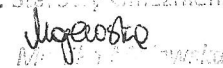
Nazwa branży	Uwagi i zalecenia	Podpisy uczestników narady koordynacyjnej
SATPOL	Dot. mapy	
PSG	G-3 do G-8	
PWiK	w3, w4, w6, w7, w8, w9, w10, w17	
PZD	PZD. Dr. 4013, 1301, 19 z 05.08.2019	
PEC	Uzgodnić branżowo	
UM RZC	151/2017 13.08.2019	

Zgodność kserokopii z oryginałem  
stwierdzam

Gniezno, dnia 2019-08-28

Dyrektor Powiatowego Zarządu Geodezji,  
Kartografii, Katastru i Nieruchomości  
z up. Starosty Gnieźnieńskiego  
Dyrektor Powiatowego Zarządu Geodezji,  
Kartografii, Katastru i Nieruchomości

  
Monika Majewska



**Informacje o podmiotach wezwanych na naradę, których przedstawiciele nie uczestniczyli w niej:**

1. Orange Polska
2. INEA S.A. – Brak osoby upoważnionej do reprezentowania spółki na naradach koordynacyjnych – projekt uzgodnić elektronicznie na adres: [uzgodnienia@inea.com.pl](mailto:uzgodnienia@inea.com.pl)
3. WSS S.A. – Brak osoby upoważnionej do reprezentowania spółki na naradach koordynacyjnych – projekt uzgodnić elektronicznie na adres: [uzgodnienia\\_wss@operatorwss.pl](mailto:uzgodnienia_wss@operatorwss.pl)
4. UPC Polska/Ericsson – Błażej Liberski
5. ENEA Operator S.A. RD Gniezno

**Informacje o podmiotach, których przedstawiciele uczestniczyli w naradzie koordynacyjnej za pomocą środków komunikacji elektronicznej:**

1. PSE S.A. Oddział w Poznaniu – Lech Tatarski
2. ICh B PAN PCSS – Grzegorz Kuberka
3. HAWE Telekom – Bartosz Piętka
4. SGT „EUROPOL GAZ” – Wacław Kołcon

**Załącznik do protokołu narady koordynacyjnej:**

Nazwa branży	Uwagi i zalecenia
PSG Oddział w Poznaniu Gazownia w Gnieźnie	Szczegółowy przebieg sieci gazowej należy ustalić na podstawie próbnych przekopów. W pobliżu sieci gazowej roboty ziemne wykonywać ręcznie. Na czas wykonywania robót sieć gazową zabezpieczyć przed obsunięciem. Skrzyżowania z siecią gazową wykonać zgodnie z PN-91/M-34501 i obowiązującymi przepisami. Zachować normatywne odległości od istniejącej sieci gazowej zgodnie z obowiązującymi przepisami. O terminie rozpoczęcia robót powiadomić pisemnie Gazownię w Gnieźnie. W miejscu skrzyżowania przewiertu z istniejącą siecią gazową prace ziemne wykonywać ręcznie w wykopie otwartym.
System Gazociągów Tranzytowych „EUROPOL GAZ”	Brak uwag
PSE S.A. Oddział w Poznaniu	Brak uwag
PWiK sp. z o.o. Gniezno	W chwili dokonywania niniejszego uzgodnienia, na

Zgodność kserokopii z oryginałem  
stwierdzam

Gniezno, dnia **2019-08-28**

Dyrektor Powiatowego Zarządu Geodezji,  
Kartografii, Katastru i Nieruchomości

*Monika Majewska*  
Monika Majewska

z up. Starosty Gnieźnieńskiego

*Monika Majewska*  
Monika Majewska

Dyrektor Powiatowego Zarządu Geodezji,  
Kartografii, Katastru i Nieruchomości

	<p>przedmiotowym terenie w eksploatacji PWiK Sp. z o.o. w Gnieźnie znajduje się stosowna infrastruktura Wodociągowa.</p> <p>W chwili dokonywania niniejszego uzgodnienia, na przedmiotowym terenie w eksploatacji PWiK Sp. z o.o. w Gnieźnie znajduje się stosowna infrastruktura kanalizacji sanitarnej/ogólnospławnej.</p> <p>Zachować normatywne odległości od infrastruktury wodociągowej/kanalizacyjnej, będącej w eksploatacji PWiK Sp. z o.o. w Gnieźnie.</p> <p>Szczegółowy przebieg infrastruktury wodociągowej/kanalizacyjnej, będącej w eksploatacji PWiK Sp. z o.o. w Gnieźnie, należy ustalić na podstawie przekopów próbnych.</p> <p>O rozpoczęciu prac należy pisemnie powiadomić PWiK Sp. z o.o. w Gnieźnie, z minimum 7-dniowym wyprzedzeniem, podając numer telefonu do osoby, która sprawować będzie nadzór nad prowadzonymi robotami.</p> <p>W miejscu skrzyżowania i zbliżenia do istniejącej infrastruktury wodociągowej/kanalizacyjnej, będącej w eksploatacji PWiK Sp. z o.o. w Gnieźnie, roboty ziemne należy prowadzić ręcznie bądź metodą przecisku lub przewiertu, z zachowaniem szczególnej ostrożności.</p> <p>W miejscu skrzyżowania i zbliżenia do istniejącej infrastruktury wodociągowej/kanalizacyjnej, będącej w eksploatacji PWiK Sp. z o.o. w Gnieźnie, nowobudowane urządzenia układać w dodatkowej rurze ochronnej.</p> <p>PWiK Sp. z o.o. w Gnieźnie nie ponosi odpowiedzialność za uszkodzenie przez PWiK urządzeń obcych, spowodowane wykonaniem ich niezgodnie z obowiązującymi przepisami oraz uwagami zawartymi w niniejszym uzgodnieniu.</p> <p>Jednocześnie, inwestor ponosi pełną odpowiedzialność za uszkodzenie infrastruktury wodociągowej i kanalizacyjnej eksploatowanej przez PWiK Sp. z o.o. w Gnieźnie, spowodowane w trakcie wykonywania robót, a także za szkody, które w przyszłości mogłyby powstać na skutek prowadzonych prac.</p>
Hawe Telekom	Brak uwag
IChB PAN PCSS	Brak uwag

Zgodność kserokopii z oryginałem  
stwierdzam

Gniezno, dnia .....2019...-08...-28...

Dyrektor Powiatowego Zarządu Geodezji,  
Kartografii, Katastru i Nieruchomości

*Majewska*  
Monika Majewska

z up. Starosty Goleńczańskiego

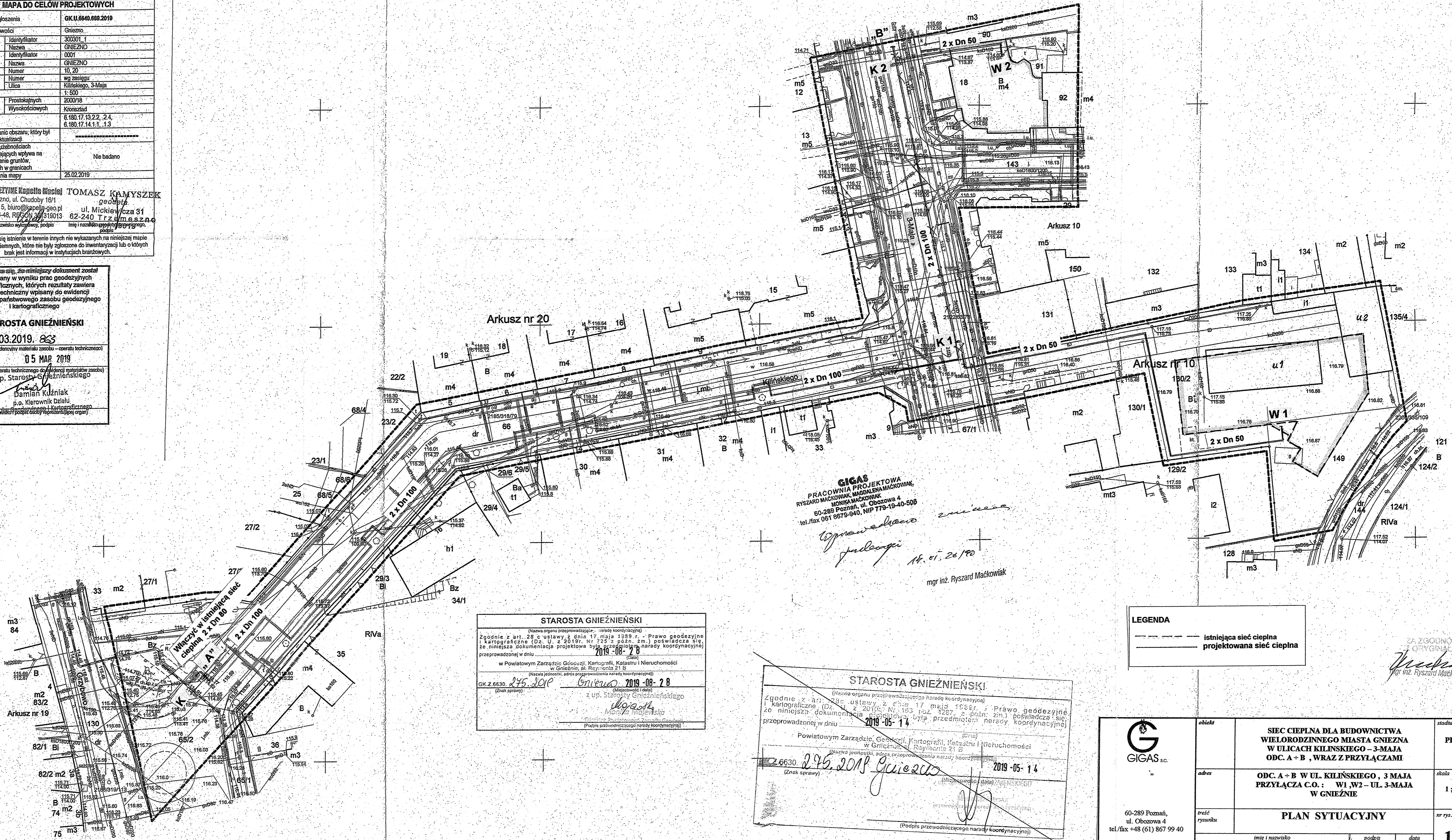
*Majewski*  
Dyrektor Powiatowego Zarządu Geodezji,  
Kartografii, Katastru i Nieruchomości



MAPA DO CEŁÓW PROJEKTOWYCH	
Nr ewidencji zgłoszenia	GK.U.6640.669.2019
Nazwa miejscowości	Gniezno
Jednostka ewidencyjna	300301_1
Obrob ewidencyjny	GNIEZNO
Arkusze mapy	10, 20
Działka	wg zasiegów
Skala mapy	1:500
Nazwa układu współrzędnych	Prostokątnych
Wysokościowych	Kronształd
Sekcja mapy	6.180.17.13.2.2, 2.4, 6.180.17.14.1.1, 1.3
Oznaczenie granic obszaru, który był przedmiotem aktualizacji	-----
Informacja o służebnościach gruntowych, mających wpływ na zagospodarowanie gruntów, zlokalizowanych w granicach	Nie badano
Data opracowania mapy	25.02.2019
<b>WYSTĄPIENIE KAPITAŁU WŁASCIWYCH</b> 62-200 Gniezno, ul. Chudoby 16/1 Tel. 785 407 815, biuro@kapitał-geo.pl NIP 784-241-96-48, REGON 14191013 <b>TOMASZ KAMYSEK</b> geodeta ul. Mickiewicza 31 62-240 Trzemeszno Nazwisko i nazwisko wykończony, podpis	
Nie wykazano elementów w terenie innych niż wskazanych na niniejszej mapie urządzeń podziemnych, które nie były zgłoszone do inwentaryzacji lub o których brak jest informacji w instytucjach branżowych.	

Poswiadczenie, że niniejszy dokument został opracowany w wyniku prac geodezyjnych i kartograficznych, których rezultaty zawiera operat techniczny wpisany do ewidencji materiałów państwowego zasobu geodezyjnego i kartograficznego

**STAROSTA GNEŹNIENSKI**  
**P.3003.2019. 833**  
 (identyfikator ewidencyjny materiału zasobu - operatu technicznego)  
**05 MAP 2019**  
 (data wpisania operatu technicznego do ewidencji materiałów zasobu)  
 z up. Starosty Gnieźnieńskiego  
 Damian Kuźniak  
 p.o. Kierownik Działu  
 Geodezyjnego i Kartograficznego  
 (imię i nazwisko podpis osoby reprezentującej organ)



**GIGAS**  
 PRACOWNIA PROJEKTOWA  
 RYSZARD MAĆKOWIAK, MAGDALENA MAĆKOWIAK,  
 MONIKA MAĆKOWIAK  
 60-289 Poznań, ul. Obozowa 4  
 tel./fax 061 8679-940, NIP 779-19-40-506  
 mgr inż. Ryszard Maćkowiak

**STAROSTA GNEŹNIENSKI**  
 (Nazwa organu przeprowadzającego - strona koordynacyjna)  
 Zgodnie z art. 25 o ustawy z dnia 17 maja 1999 r. - Prawo geodezyjne i kartograficzne (Dz. U. z 2019r. Nr 725 z późn. zm.) poświadczam się, że niniejsza dokumentacja projektowa była przedmiotem narady koordynacyjnej przeprowadzonej w dniu **2019-08-28** (data)  
 w Powiatowym Zarządzie Geodezji, Kartografii, Katastru i Nieruchomości w Gnieźnie, ul. Rybnicza 21 B  
 (Nazwa jednostki, adres przeprowadzenia narady koordynacyjnej)  
 GK z 6630. 275.2019 Gniezno  
 (Znak sprawy) (Miejscowość i data)  
 z up. Starosty Gnieźnieńskiego  
 (Podpis przewodniczącego narady koordynacyjnej)

**STAROSTA GNEŹNIENSKI**  
 (Nazwa organu przeprowadzającego - strona koordynacyjna)  
 Zgodnie z art. 25 o ustawy z dnia 17 maja 1999 r. - Prawo geodezyjne i kartograficzne (Dz. U. z 2019r. Nr 725 z późn. zm.) poświadczam się, że niniejsza dokumentacja projektowa była przedmiotem narady koordynacyjnej przeprowadzonej w dniu **2019-05-14** (data)  
 w Powiatowym Zarządzie Geodezji, Kartografii, Katastru i Nieruchomości w Gnieźnie, ul. Rybnicza 21 B  
 (Nazwa jednostki, adres przeprowadzenia narady koordynacyjnej)  
 GK z 6630. 275.2019 Gniezno  
 (Znak sprawy) (Miejscowość i data)  
 z up. Starosty Gnieźnieńskiego  
 (Podpis przewodniczącego narady koordynacyjnej)

**LEGENDA**  
 - - - - - istniejąca sieć ciepła  
 ————— projektowana sieć ciepła

 GIGAS s.c. 60-289 Poznań, ul. Obozowa 4 tel./fax +48 (61) 867 99 40	obiekt	<b>SIEĆ CIEPŁA DLA BUDOWNICTWA WIELORODZINNEGO MIASTA GNEZNA W ULICACH KILIŃSKIEGO - 3 MAJA ODC. A + B , WRĄZ Z PRZYŁĄCZAMI</b>	stadium	<b>PBW</b>
	adres	<b>ODC. A + B W UL. KILIŃSKIEGO, 3 MAJA PRZYŁĄCZA C.O. : W1, W2 - UL. 3-MAJA W GNEŹNIE</b>	skala	<b>1:500</b>
treść rysunku	<b>PLAN SYTUACYJNY</b>		nr rys.	<b>1</b>
Projektował	mgr inż. Ryszard Maćkowiak upr. 8/77/PW		data	<b>IV 2019 r</b>
Opracował	Lech Pawłowski			

ZA ZGODNOŚĆ ORYGINAŁEM  
 mgr inż. Ryszard Maćkowiak

PZD.DT.4013.130/19

**DECYZJA NR 475/2019**

Na podstawie art. 39 ust. 3 ustawy z dnia 21 marca 1985r. o drogach publicznych (Dz.U. z 2018r., poz. 2068, tekst jednolity ze zm.) a także art. 104 ustawy z dnia 14 czerwca 1960r. Kodeks Postępowania Administracyjnego (Dz. U. z 2018r. poz. 2096, tekst jednolity ze zm.) oraz uchwały Nr 187/D/2001 Zarządu Powiatu w Gnieźnie z dnia 31.07.2001r. w sprawie upoważnienia Dyrektora Powiatowego Zarządu Dróg w Gnieźnie do załatwiania indywidualnych spraw z zakresu administracji publicznej, po rozpatrzeniu wniosku z dnia 25.06.2019r. złożonego przez: Pracownię Projektową Ryszard, Magdalena, Monika Maćkowiak, 60 – 289 Poznań, ul. Obozowa 4

**ZEZWALAM**

**Przedsiębiorstwu Energetyki Ciepłej Sp. z o.o. Gniezno, ul. Staszica 13, 62 – 200 Gniezno** na lokalizację projektowanej sieci ciepłej w pasie drogowym drogi powiatowej nr 2282P na terenie miasta Gniezno ul. 3 Maja, zgodnie z załączonym przebiegiem sieci przy zachowaniu następujących warunków:

1. Sieć ciepłą zlokalizować w chodniku lub ścieżce rowerowej poza obszarem jedni na głębokości min. 1,0 m poniżej nawierzchni jezdni
2. Przejścia pod drogą dokonać przeciskiem lub przewiertem, bez naruszania nawierzchni jezdni w rurze ochronnej na głębokości 1,0 m licząc od górnej krawędzi rury ochronnej do rzędnej nawierzchni drogi
3. Komory przeciskowe zlokalizować min. 1m od krawędzi zewnętrznej jezdni – początek wykopu
4. Odtwarzając chodnik
  - a) dokonać całkowitej wymiany gruntu z wykopu z wywozem na bieżąco
  - b) wymieniony grunt ułożyć w warstwy o grubości 35 cm po zagęszczeniu
  - c) rozebrany chodnik należy odtworzyć – konstrukcja chodnika płytki chodnikowe na podsypce cementowo – piaskowej o grubości 5 cm
  - d) w przypadku uszkodzenia płytek betonowych, należy dokonać całkowitej wymiany na nowe z uwzględnieniem ich wielkości i kolorystyki do istniejącej nawierzchni chodnika
5. Odtwarzając zjazd asfaltowy
  - a) dokonać całkowitej wymiany gruntu z wykopu z wywozem na bieżąco
  - b) wymieniony grunt ułożyć w warstwy o grubości 35 cm po zagęszczeniu warstwę podbudowy wykonać z kruszywa łamanego lub naturalnego stabilizowanego mechanicznie gr. min. 15 cm
  - c) ułożyć masę mineralno – asfaltową o grubości min. 5 cm (4 + 4 warstwa wiążąca i ścieralna w przypadku firm i instytucji oraz dużego obciążenia ruchem)
6. Pas drogowy uporządkować i przywrócić do stanu pierwotnego
7. W trakcie prowadzonych robót należy zapewnić możliwość prowadzenia swobodnego i bezpiecznego ruchu pieszego i kołowego oraz dojazdów i dojeżdż do posesji przyległych do pasa drogowego
8. Roboty prowadzić zgodnie z warunkami technicznymi uwzględniając prawa osób trzecich, zgodnie z obowiązującymi przepisami i normami technicznymi
9. Po wykonaniu robót zajmowany pas drogowy przywrócić do stanu pierwotnego
10. Zgodnie z art. 39, pkt. 5a, jeżeli budowa, przebudowa lub remont drogi wymaga przełożenia infrastruktury telekomunikacyjnej umieszczonej w pasie drogowym, koszt tego przełożenia ponosi:
  - 1) zarządca drogi – w przypadku gdy nie upłynęły 4 lata od dnia wydania decyzji, o której mowa w ust. 3, pod warunkiem zachowania dotychczasowych właściwości użytkowych oraz parametrów technicznych infrastruktury telekomunikacyjnej;
  - 2) właściciel infrastruktury telekomunikacyjnej – w przypadku gdy:
    - a) upłynęły 4 lata od dnia wydania decyzji, o której mowa w ust. 3,
    - b) na żądanie właściciela wprowadzono ulepszenia w infrastrukturze telekomunikacyjnej,



- c) infrastruktura telekomunikacyjna została zlokalizowana w pasie drogowym, mimo że zarządca drogi zawarł w decyzji, o której mowa w ust. 3, informację o planowanej w okresie 4 lat budowie, przebudowie lub remoncie odcinka drogi, którego dotyczy decyzja
11. W okresie 4 lat od wydania niniejszej decyzji nie jest planowana przebudowa drogi co wynika z Wieloletniej Prognozy Finansowej Powiatu Gnieźnieńskiego na lata 2017 – 2031, zawartej w Uchwale Nr XLVIII/326/2017 Rady Powiatu Gnieźnieńskiego z dnia 21 grudnia 2017r.
  12. W przypadku umieszczenia urządzeń infrastruktury technicznej w pasie drogowym niezgodnie z obowiązującymi przepisami prawa, normami itp. oraz niezgodnie z zatwierdzoną lokalizacją koszty przełożenia tych urządzeń ponosi Inwestor
  13. Należy zachować wszelkie parametry zawarte w projekcie.
  14. W przypadku robót liniowych prace prowadzić pod nadzorem inspektora.
  15. W przypadku kolizji ww. sieci z elementami pasa drogowego podczas przebudowy pasa drogowego inwestor na własny koszt dokona przełożenia lub zabezpieczenia uzgadnianej sieci.
  16. Zezwolenie zarządcy drogi wyrażone w niniejszej decyzji nie jest równoznaczne z zezwoleniem na prowadzenie robót w pasie drogowym, o które inwestor powinien wystąpić do Powiatowego Zarządu Dróg w Gnieźnie w terminie wystarczającym by decyzja na zajęcie pasa drogowego stała się ostateczna, w trybie i na warunkach określonych w rozporządzeniu Rady Ministrów z dnia 1 czerwca 2004r. w sprawie określenia warunków udzielania zezwoleń na zajęcie pasa drogowego (Dz. U. Nr 2016 poz.1264). W zezwoleniu tym, na podstawie art. 40 ust. 8 cyt. ustawy o drogach publicznych oraz uchwały Rady Powiatu Gnieźnieńskiego nr XXIV/148/2012 z dnia 28 czerwca 2012r., zostaną naliczone opłaty:  
opłata roczna za umieszczenie w pasie drogowym urządzeń infrastruktury technicznej niezwiązanych z potrzebami zarządzania drogami lub potrzebami ruchu drogowego  
opłata za zajęcie pasa drogowego, za okres prowadzenia robót w pasie drogowym.
  17. Dla robót prowadzonych w granicach pasa drogowego należy opracować projekt oznakowania i zabezpieczenia robót, wykonany zgodnie z Rozporządzeniem Ministra Infrastruktury z dnia 23 września 2003r. w sprawie, szczegółowych warunków zarządzania ruchem na drogach oraz wykonywania nadzoru nad tym zarządzaniem (Dz.U. z 2016r. poz. 784)
  18. Ww. projekt podlega uzgodnieniu z organem zarządzającym ruchem w Starostwie Powiatowym w Gnieźnie, Komendą Powiatową Policji w Gnieźnie oraz Powiatowym Zarządem Dróg w Gnieźnie.
  19. Za zajęcie pasa drogowego i umieszczenie w nim ww. urządzeń bez zgody zarządcy drogi oraz niezgodnie z projektem i uzgodnieniami, pobierane są kary pieniężne w wysokości dziesięciokrotnej opłaty (zgodnie z art. 40, ust. 12 cyt. ustawy o drogach publicznych)
  20. Przed rozpoczęciem robót budowlanych inwestor zobowiązany jest do:
    - a) uzgodnienia z zarządcą drogi, przed uzyskaniem pozwolenia na budowę, projektu budowlanego obiektu lub urządzenia, o którym mowa w ust. 3 cyt. ustawy
    - b) uzyskania pozwolenia na budowę lub zgłoszenia budowy albo wykonywania robót budowlanych
    - c) uzyskania zezwolenia zarządcy drogi na zajęcie pasa drogowego, dotyczącego prowadzenia robót w pasie drogowym i umieszczenia w nim obiektu lub urządzenia
  21. Zezwolenie na lokalizację urządzenia w pasie drogowym wydane niniejszą decyzją wygasa, jeżeli w ciągu 2 lat od jej wydania budowa przedmiotowego urządzenia nie zostanie rozpoczęta. Jeżeli jednak w czasie obowiązywania tej decyzji, inwestor uzyskał dokumenty wymagane przepisami ustawy z dnia 7 lipca 1994r. Prawa budowlanego wówczas wydana przez tut. Zarząd decyzja zachowuje ważność do czasu obowiązywania wskazanych dokumentów.  
Intergalną część niniejszej decyzji stanowi 1 kpl. map opatrzony przez PZD w Gnieźnie klauzulą uzgadniającą.
  22. W przypadku zmiany długości lub średnicy urządzeń umieszczanych w pasie drogowym, po wykonaniu robót inwestor zobowiązany jest dostarczyć inwentaryzację powykonawczą umieszczanych urządzeń.

## UZASADNIENIE

Zgodnie z art. 39 ust. 1 pkt. 1 ustawy o drogach publicznych z dnia 21 marca 1985r. zabronione jest lokalizowanie obiektów budowlanych, umieszczania urządzeń, przedmiotów i materiałów niezwiązanych z potrzebami zarządzania drogami lub potrzebami ruchu drogowego. Wyjątek stanowi zapis ust. 3 cyt. przepisu, zgodnie z którym w szczególnie uzasadnionych przypadkach umieszczanie w pasie drogowym obiektów budowlanych lub urządzeń niezwiązanych z potrzebami zarządzania drogami lub potrzebami ruchu może nastąpić wyłącznie za zezwoleniem właściwego zarządcy drogi, wydawanym w drodze decyzji administracyjnej.

Z przywołanych przepisów wynika jednoznacznie, iż ustawodawca w celu ochrony pasa drogowego przeznaczonego do prowadzenia ruchu lub postoju pojazdów oraz ruchu pieszych, wprowadził zakaz umieszczania w nim urządzeń. Warunkiem odstępstwa od tego zakazu jest wystąpienie w konkretnej sprawie szczególnie uzasadnionego przypadku. Udzielenie zatem rzeczonożego zezwolenia powinno mieć charakter wyjątkowy.

W uznaniu organu I instancji w niniejszej sprawie w dniu wydania przedmiotowej decyzji zachodzą przesłanki określone w art. 39 ust. 3 ustawy uzasadniające wyrażenie zgody na zlokalizowanie w pasie drogowym ww. urządzenia infrastruktury technicznej. Lokalizacja nie powinna wpływać negatywnie na funkcjonowanie układu drogowego pod warunkiem zachowania przez stronę wnioskującą ww. warunków.

## POUCZENIE

Zgodnie z art. 127 § 1 ustawy z dnia 14 czerwca 1960r. – Kodeks Postępowania Administracyjnego (Dz. U. z 2018r., poz. 2096, tekst jednolity ze zm.) od niniejszej decyzji służy stronie odwołanie do Samorządowego Kolegium Odwoławczego w Poznaniu, za moim pośrednictwem w terminie 14 dni od dnia jej otrzymania.

Zgodnie z art. 127a § 1,2 ustawy z dnia 14 czerwca 1960r. – Kodeks Postępowania Administracyjnego (Dz. U. z 2018r., poz. 2096, tekst jednolity ze zm.) w trakcie biegu terminu do wniesienia odwołania strona może zrzec się prawa do wniesienia odwołania wobec organu, który wydał decyzję. Z dniem doręczenia organowi oświadczenia o zrzeczeniu się prawa do wniesienia odwołania przez ostatnią ze stron postępowania, decyzja staje się ostateczna i prawomocna.

Z upoważnienia  
Zarządu Powiatu Gnieźnieńskiego

*Jerzy Szczępański*  
Dyrektor Powiatowego Zarządu  
Dróg w Gnieźnie

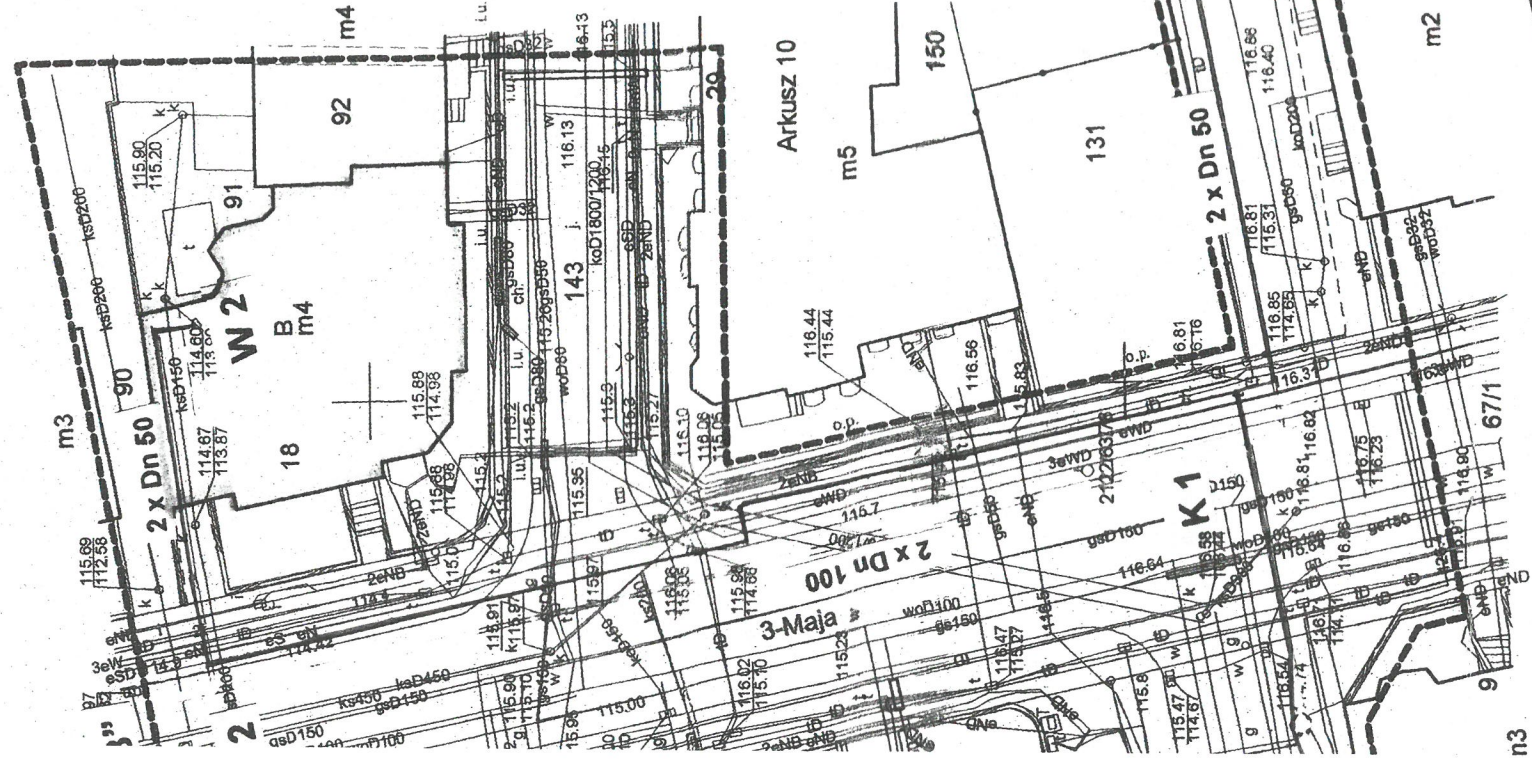
.....  
(podpis)

Sprawę prowadzi: Stanisław Dolaciński, tel. (061) 428 19 20 wew. 04

### Otrzymują:

1. wnioskodawca w sprawie
2. aa






**LEGENDA**

— istniejąca sieć ciepła  
 - - - - - projektowana sieć ciepła

475/1019  
 P.D.DT.4013.13019  
 05.08.2019  
 Z-ca Dyrektora  
 Powiatowego Zarządu Dróg  
 Stanisław Noliński

 60-289 Poznań, ul. Obozowa 4 tel./fax +48 (61) 867 99 40	obiekty	<b>SIEĆ CIEPŁA DLA BUDOWNICTWA          WIELORODZINNEGO MIASTA GNIEZNA          W ULICACH KILINSKIEGO – 3-MAJA          ODC. A + B , WRAZ Z PRZYŁĄCZAMI</b>	stadium	<b>PBW</b>
	adres	<b>ODC. A + B W UL. KILINSKIEGO, 3 MAJA          PRZYŁĄCZA C.O. : W1, W2 – UL. 3-MAJA          W GNIEZNIE</b>	skala	<b>1 : 500</b>
Projektował mgr inż. Ryszard Maćkowiak	treść rysunku mgr inż. Ryszard Maćkowiak upr. 8/77/PW	imię i nazwisko Lech Pawłowski	data IV 2019 r	nr rys. <b>1</b>

ZA ZGODNOŚĆ  
 Z OPIŃ GINALEM  
 mgr inż. Ryszard Maćkowiak

Gniezno, dnia 13 czerwca 2019r.

Zwolnienie z opłaty skarbowej na podst.  
ustawy o opłacie skarbowej z  
dnia 16 listopada 2006r.  
/Dz.U.2018.1044 t.j. ze zm./  
Zat. cz. III ust. 44 pkt 8/

## DECYZJA 151/2019

### na lokalizację w pasie drogowym urządzenia infrastruktury podziemnej

Na podstawie art. 39 ust. 3 ustawy z dnia 21 marca 1985r. o drogach publicznych (Dz.U.2018.2068 j. t. ze zm.) oraz art. 104 ustawy z dnia 14 czerwca 1960r. – Kodeks Postępowania Administracyjnego (Dz.U.2018.2096 j. t. ze zm.) po rozpatrzeniu wniosku z dnia 14 maja 2019r. (data wpływu do tut. urzędu 16.05.2019r.) w sprawie uzgodnienia przebiegu lokalizacji budowy sieci ciepłej, złożonego przez Pana Ryszarda Maćkowiaka – GIGAS Pracownia Projektowa Ryszard, Magdalena, Monika Maćkowiak 60-289 Poznań, Obozowa 4, z pełnomocnictwa Inwestora - Przedsiębiorstwa Energetyki Ciepłej w Gnieźnie Spółka z o.o. ul. Staszica 13, 62-200 Gniezno

pełniąc funkcję zarządcy dróg gminnych

zezwalam

**Przedsiębiorstwa Energetyki Ciepłej w Gnieźnie Spółka z o.o. ul. Staszica 13, 62-200 Gniezno**

na lokalizację sieci ciepłej w pasie drogowym **ul. Kilińskiego** dz. nr 66 ark. nr 20 w Gnieźnie, na następujących warunkach:

**1. Roboty prowadzone będą w granicach układu urbanistycznego miasta Gniezna wpisanego do rejestru zabytków, wobec powyższego zgodę na rozpoczęcie prac należy uzyskać także od Miejskiego Konserwatora Zabytków.**

2. Na 14 dni przed rozpoczęciem robót Właściciel urządzeń infrastruktury technicznej zobowiązany jest wystąpić z wnioskiem do Referatu Dróg Gminnych, Wydziału Techniczno – Inwestycyjnego o wydanie decyzji na zajęcie pasa drogowego i umieszczenie urządzeń infrastruktury technicznej w pasie drogowym /za zajęcie pasa drogowego i umieszczanie w nim urządzeń nie związanych z funkcjonowaniem dróg pobierane są opłaty zgodnie z ustawą z dnia 21 marca 1985r. o drogach publicznych (Dz.U.2016.1440 j. t ze zm.).

**3. Za zajęcie pasa drogowego i umieszczanie w nim ww. urządzeń bez zezwolenia zarządcy drogi pobierane są kary pieniężne w wysokości dziesięciokrotnej opłaty.**

4. Dla robót prowadzonych w granicy pasa drogowego należy opracować projekt oznakowania i zabezpieczenia robót, wykonany zgodnie z Rozporządzeniem Ministra Infrastruktury z dnia 23 września 2003r. w sprawie szczegółowych warunków zarządzania ruchem na drogach oraz wykonywania nadzoru nad tym zarządzaniem /Dz.U.03.177.1729 ze zm./.

5. Ww. projekt podlega uzgodnieniu z organem zarządzającym ruchem - Starostwem Powiatowym w Gnieźnie i Komendą Powiatową Policji w Gnieźnie.



6. Do wniosku należy dołączyć oświadczenie o posiadaniu ważnego pozwolenia na budowę lub o zgłoszeniu zamiaru budowy, bądź o spełnieniu wymogu art. 29a ustawy z dnia 7 lipca 1994r. – Prawo budowlane (t. j. Dz. U. z 2016r. poz. 209 ).

7. Do dnia odbioru pasa drogowego należy dostarczyć protokół zagęszczenia gruntu w odco 30 [m].

8. Roboty prowadzić zgodnie z warunkami technicznymi, sieć ciepłą należy wykonać wykopem otwartym, wymiana gruntu w wykopie, zagęszczać warstwami do uzyskania stopnia zagęszczenia  $I_s$  0,98, nawierzchnię jezdni należy odtworzyć poprzez wykonanie warstwy odsączającej z piasku o grub. 15 [cm]; podbudowy pomocniczej z tłucznia twardego, łamanego (np.: melafir, granit, gabro) frakcji 0/63 [mm] grub. 20 [cm]; podbudowy zasadniczej z tłucznia twardego, łamanego (np. : melafir, granit, gabro) frakcji 0/31,5 [mm] grub. 15 [cm]; warstwy wiążącej z betonu asfaltowego KR-3 grub. 5 [cm]; warstwy ścieralnej z betonu asfaltowego KR-3 grub. 4 [cm], natomiast nawierzchnię chodnika należy odtworzyć na całej szerokości poprzez wykonanie warstwy odsączającej z piasku o grub. 10 [cm]; podbudowy z tłucznia twardego, łamanego (np.: melafir, granit, gabro) frakcji 0/63 [mm] grub. 15 [cm]; podsypki cementowo piaskowej gr. 3 [cm] oraz przełożenia nawierzchni z pełnowymiarowych elementów, uwzględniając prawa osób trzecich.

9. Po zakończeniu robót należy przywrócić pas drogowy do stanu pierwotnego, własnym staraniem i na własny koszt oraz zgłosić do odbioru w terminie 14 dni.

10. W okresie od listopada do marca obowiązuje zakaz prowadzenia robót w pasie drogowym.

11. ~~W przypadku umieszczenia urządzeń infrastruktury podziemnej w pasie drogowym nie~~ zgodnie z obowiązującymi przepisami prawa, normami itp. oraz nie zgodnie z zatwierdzoną lokalizacją, koszty przełożenia tych urządzeń ponosi Inwestor.

## UZASADNIENIE

Zgodnie z art. 107 § 4 Kodeksu Postępowania Administracyjnego decyzja niniejsza uwzględnia w całości żądanie strony.

Powyższa decyzja wywołuje skutki prawne po uzyskaniu pozwolenia na budowę /zgłoszenia zamiaru budowy/ które należy uzyskać w trybie i na zasadach określonych w przepisach ustawy z dnia 7 lipca 1994r. – Prawo budowlane (Dz.U.2016.290 j. t. ze zm.).

Przed rozpoczęciem robót budowlanych inwestor jest zobowiązany do:

- 1) uzyskania pozwolenia na budowę lub zgłoszenia budowy albo wykonywania robót budowlanych;
- 2) uzgodnienia z zarządcą drogi, przed uzyskaniem pozwolenia na budowę, projektu budowlanego obiektu lub urządzenia, o którym mowa w ust. 3;
- 3) uzyskania zezwolenia zarządcy drogi na zajęcie pasa drogowego, dotyczącego prowadzenia robót w pasie drogowym lub na umieszczenie w nim obiektu lub urządzenia.

**Decyzja nie jest równoznaczna ze zgodą na prowadzenie robót i umieszczanie urządzeń infrastruktury technicznej w pasie drogowym, o które Wykonawca lub Inwestor powinien**

zwrócić się w trybie i na warunkach określonych w ustawie z dnia 21 marca 1985r. o drogach publicznych (Dz.U.2016.1440 j. t. ze zm.) do tut. urzędu. **Oplata za umieszczenie urządzeń infrastruktury technicznej jest coroczna**, płatna przez właściciela urządzenia.

Warunki prowadzenia robót w pasie drogowym zostaną określone po podaniu powierzchni zajęcia pasa drogowego oraz po przedłożeniu projektu organizacji ruchu drogowego i zabezpieczenia robót.

### POUCZENIE

Od niniejszej decyzji służy odwołanie do Samorządowego Kolegium Odwoławczego w Poznaniu za moim pośrednictwem, w terminie 14 dni od dnia jej doręczenia.

Zgodnie z art. 127a. § 1 Kodeksu Postępowania Administracyjnego w trakcie biegu terminu do wniesienia odwołania strona może zrzec się prawa do wniesienia odwołania wobec organu administracji publicznej, który wydał decyzję.

Zgodnie z art. 127a. § 2 Kodeksu Postępowania Administracyjnego z dniem doręczenia organowi administracji publicznej oświadczenia o zrzeczeniu się prawa do wniesienia odwołania przez ostatnią ze stron postępowania, decyzja staje się ostateczna i prawomocna. W przypadku złożenia przez stronę oświadczenia o zrzeczeniu się prawa do odwołania od decyzji (określonego w §2) nie przysługuje prawo do odwołania się ani skargi do sądu administracyjnego.

**Prezydent Miasta Gniezna**  
z up. PREZYDENTA MIASTA GNIEZNA  
Grzegorz Ostach  
Dyrektor  
Wydziału Technicznego i Inwestycyjnego

#### Otrzymują:

1. Pełnomocnik:  
**Pan- Ryszard Maćkowiak GIGAS**  
**Pracownia Projektowa - Ryszard,**  
**Magdalena, Monika Maćkowiak**  
**60-289 Poznań, Obozowa 4**
2. a/a







**Powiat Gniezno**  
tu powstała Polska

Gniezno, dnia 7.06.2019 r.

**Starosta Gnieźnieński**

Starostwo Powiatowe w Gnieźnie  
ul. Jana Pawła II 9/10  
62-200 Gniezno  
T: 61 424 07 13  
F: 61 424 07 70  
E: starostwo@powiat-gniezno.pl  
www.powiat-gniezno.pl

**GN.N.6853.36.2019**

**GIGAS PRACOWNIA PROJEKTOWA**  
**Ryszard, Magdalena, Monika Maćkowiak**  
**ul. Obozowa 4**  
**60-289 Poznań**

dot. l.dz. 97/05/19

-----

W odpowiedzi na pismo z dnia 14.05.2019 r. znak jw. informuję, że wyrażam wstępną zgodę na projektowaną sieć ciepłą i wykonanie prac na nieruchomościach położonych w Gnieźnie przy ul. Kilińskiego oraz przy ul. 3 Maja, ozn. w ewidencji gruntów: obręb Gniezno, ark. mapy 20, dz. nr: 66, 67/1 stanowiących własność Skarbu Państwa. Ostateczną zgodę należy uzyskać od właściwych zarządców dróg - Miasta Gniezna (dz. nr 66) oraz Powiatowego Zarządu Dróg w Gnieźnie (dz. nr 67/1).

z up. Starosty Gnieźnieńskiego  
Miroslaw Grzeskowiak

Kierownik Działu  
Gospodarki Nieruchomościami

**Otrzymują:**

-----

1. Adresat
2. a/a



**C**<sup>o</sup>  
CIEPŁO  
SYSTEMOWE  
DLA GNIEZNA



**Przedsiębiorstwo Energetyki  
Ciepłej w Gnieźnie Sp. z o.o.**

ul. Stanisława Staszica 13  
62-200 Gniezno  
tel.: (61) 428 45 50  
tel./fax: (61) 428 45 54

Identyfikator 632036595  
NIP 784-00-03-286  
e-mail: pec@pec.gniezno.pl  
www.pec.gniezno.pl

bezpieczeństwo - komfort - wygoda - pewność dostaw - przystępna cena

Gniezno, dnia: 16.10.2019r.

PEC/TP/ 470 /19

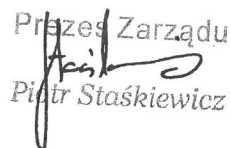
**GIGAS Pracownia Projektowa**  
**R.M.M. Maćkowiak**  
ul. Obozowa 4  
60-289 POZNAŃ

**PROTOKÓŁ UZGODNIENIA Nr: 5/C-13/19.**

Dotyczy : uzgodnienia projektu budowlano-wykonawczego sieci ciepłej wraz z przyłączami.

Uzgadniamy bez uwag projekt budowlano - wykonawczy sieci ciepłej preizolowanej pn:  
„Budowa sieci ciepłej wraz z przyłączami do budynków mieszkalnych przy ul. 1 Maja 14 i  
18 w Gnieźnie” Obręb: 0001 Gniezno, Ark: 10, nr działki 130/2, 149, 91.

Załącznik : jeden egzemplarz projektu budowlano - wykonawczego

Prezes Zarządu  
  
Piotr Staśkiewicz



Gniezno, dnia 18.12.2018r.

PEC/TP/56X/18

MMINVESTBUD Sp. z o.o. Sp. k.  
ul. Chrobrego 29  
62-200 Gniezno

### Warunki przyłączenia Budynku mieszkalnego.

W odpowiedzi na wniosek z dnia 20.11.2018r. o przyłączenie do sieci ciepłowniczej w oparciu o Rozporządzenie Ministra Gospodarki z dnia 15.01.2007r. w sprawie szczegółowych warunków funkcjonowania systemów ciepłowniczych (Dz.U. Nr 16, poz. 92) wydaje się następujące warunki przyłączenia do sieci ciepłowniczej obiektu:  
budynek mieszkalny wielorodzinny.

1. Miejsce dostawy i odbioru energii cieplnej:  
**WOJEWÓDZTWO:** Wielkopolskie, **GINA:** Gniezno, **MIEJSCOWOŚĆ:** Gniezno,  
**ULICA:** 3 Maja, dz. 130/2, 149.
2. Miejsce i sposób doprowadzenia projektowanej sieci i przyłącza ciepłego do budynku:
  - od istniejącej sieci ciepłej rozdzielczej DN 2x150 mm zlokalizowanej na skrzyżowaniu ulic Grzybowa, Kilińskiego i Krzywe Koło.
3. Miejsce rozgraniczenia:
  - własności: granica stron będą zawory odcinające instalację wewnętrzną c.o. i c.w. przed rozdzielaczami po stronie niskoparametrowej węzła ciepłego
  - eksploatacji: j.w.
4. Parametry sieci ciepłej wysokoparametrowej zasilającej węzeł ciepły:
  - sezon grzewczy: temperatura zmienna 130/80°C, przy  $T_z = -18^\circ\text{C}$ , ciśnienie 1,6 MPa,
  - w okresie międzygrzewczym: temperatura 70/35°C, ciśnienie 1,6 MPa,
  - planowane przerwy w dostawie energii cieplnej - siedmiodniowe w okresie międzygrzewczym.
5. Parametry przyłączanego obiektu:
  - moc łączna c.o. + c.w. : 0,2800 MW (250+30kW - podana moc jest wielkością wskazaną przez wnioskującego).
6. Cel wykorzystywania czynnika grzewczego:
  - ogrzewanie budynku mieszkalnego oraz dostawa ciepłej wody do obiektu.

1

Wysłano listem poleconym  
dnia 19. GRU. 2018  
podpis

7. W celu zrealizowania przyłączenia w/w obiektu należy wykonać :
- a. sieć ciepłą 2xDN100mm od skrzyżowania ulic Grzybowo, Kilińskiego i Krzywe Koło do skrzyżowania ulic 3 Maja i Kilińskiego o długości 223,0mb,
  - b. przyłączy ciepłe o średnicy 2xDn50mm o długości około 103,50mb,
  - c. węzeł cieplny, wymiennikowy dwufunkcyjny o mocy około 280 kW,
  - d. wydzielić pomieszczenie węzła cieplnego o powierzchni minimum 10,0m<sup>2</sup> do zamontowania urządzeń , które winno posiadać:
    - wejście z drzwiami metalowymi,
    - wentylację grawitacyjną nawiewno-wywiewną,
    - przyłączy kanalizacyjne z kratką ściekową i odprowadzeniem wody do kanalizacji w sposób grawitacyjny,
    - przyłączy energetyczne na wydzielonym obwodzie z podlicznikiem,
    - przyłączy zimnej wody wraz z zaworem zwrotnym antyskażeniowym i zaworem odcinającym,
  - e. wykonać instalację wewnętrzną c.o. wraz z rozdzielaczami przystosowaną do zasilania z węzła cieplnego wymiennikowego; ponadto:
    - wykonanie instalacji na ciśnienie robocze 0,3 MPa oraz przeprowadzenie próby ciśnieniowej na zimno w obecności naszego przedstawiciela na ciśnienie 0,45 MPa,
    - przyłączyć instalację c.o. do zaworów odcinających po stronie niskoparametrowej węzła cieplnego,
    - dokonać regulacji hydraulicznej obiegów grzewczych instalacji wewnętrznej zgodnie z projektem,
  - f. wykonać instalację ciepłej wody oraz przyłączyć do zaworów odcinających po stronie niskoparametrowej węzła cieplnego.

Dostawca ciepła zobowiązuje się wykonać na własny koszt roboty określone w punktach 7a, 7b., 7c.

Odbiorca ciepła winien na własny koszt wykonać roboty określone w punktach 7d, 7e, 7f.

8. W celu częściowego pokrycia kosztów związanych z przyłączeniem w/w obiektu do sieci ciepłowniczej Dostawca obciąża Odbiorcę opłatą przyłączeniową w wysokości 30.262,60 zł netto + należny podatek VAT 23%, słownie: trzydzieści tysięcy dwieście sześćdziesiąt dwa złote 60/100 + podatek VAT.

Wysokość opłaty przyłączeniowej została określona zgodnie z obowiązującą na dzień sporządzenia niniejszych warunków technicznych Taryfą dla ciepła. W momencie zawierania umowy o przyłączenie do sieci kwota opłaty przyłączeniowej może ulec zmianie zgodnie z obowiązującą wówczas Taryfą dla ciepła.

9. Informacja o węźle cieplnym , instalacji wewnętrznej c.o. oraz kontroli dostawy i odbioru energii cieplnej:

- do pomiaru energii cieplnej zastosowany będzie licznik ciepła ultradźwiękowy zasilany bateryjnie montowany na rurociągu powrotnym na instalacji wysokoparametrowej węzła cieplnego,
- temperatura wody w instalacji c.o. regulowana będzie elektronicznym regulatorem terminowo-pogodowym zainstalowanym w węźle cieplnym,
- parametry instalacji c.o. :
  - temperatura wody w instalacji c.o. zmienna 70/55°C przy T<sub>2</sub> = -18°C,

- ciśnienie w instalacji c.o. 0,3 MPa,
- instalacja pompowa z pompą na zasilaniu,
- zabezpieczenie instalacji wewnętrznej c.o. - układ zamknięty z naczyniem przeponowym,
- napełnianie instalacji wewnętrznej c.o. może odbywać się wodą uzdatnioną z sieci ciepłowniczej (z wyjątkiem instalacji miedzianych) - przy instalacjach miedzianych nie zaleca się napełniania wodą uzdatnioną i odbywać się będzie wodą z wodociągu,
- temperatura ciepłej wody 55°C-60°C.

10. Inwestor zobowiązany jest do zgłoszenia terminów:

- rozpoczęcia robót,
- odbiorów robót zanikających,
- rozruchu instalacji wewnętrznej c.o. przy udziale naszego przedstawiciela,
- końcowego odbioru technicznego.

11. Dostawa energii ciepłej do obiektu może nastąpić nie wcześniej jak od października 2020 r. i jednocześnie nie wcześniej niż 1 rok od dnia podpisania umowy o przyłączenie do sieci ciepłej co jest uzależnione od uzyskania przez Sprzedawcę wymaganych przepisami uzgodnień, pozwoleń i decyzji niezbędnych do jej realizacji.

12. Warunki przyłączenia są ważne przez okres dwóch lat od dnia ich wydania.

13. Określone warunki przyłączenia do sieci ciepłowniczej sporządzono w dwóch egzemplarzach, po jednym dla każdej ze stron.

Prosimy o potwierdzenie przyjęcia wyżej wydanych warunków technicznych przyłączenia w okresie jednego miesiąca od daty otrzymania.

Do wiadomości : NS w/m.

Z/ur. Przekaz  
d/s. fachowych  
mgr inż. Piotr Ślaskiewicz

Gniezno, dnia 19.11.2018r.

PEC/TP/488 /18

**Krzysztof Zowczak**  
ul. Czartoria 2A/0  
61-102 Poznań

### Warunki przyłączenia

Budynku mieszkalnego.

W odpowiedzi na wniosek z dnia 25.09.2018r. o przyłączenie do sieci ciepłowniczej w oparciu o Rozporządzenie Ministra Gospodarki z dnia 15.01.2007r. w sprawie szczegółowych warunków funkcjonowania systemów ciepłowniczych (Dz.U. Nr 16 , poz. 92) wydaje się następujące warunki przyłączenia do sieci ciepłowniczej obiektu:  
budynek mieszkalny.

1. Miejsce dostawy i odbioru energii cieplnej:

**WOJEWÓDZTWO:** Wielkopolskie, **GMINA:** Gniezno, **MIEJSCOWOŚĆ:** Gniezno,  
**ULICA:** 3 Maja 18.

2. Miejsce i sposób doprowadzenia projektowanej sieci i przyłącza ciepłego do budynku:

- od istniejącej sieci ciepłej rozdzielczej DN 2x150 mm zlokalizowanej na skrzyżowaniu ulic Grzybowo, Kilińskiego i Krzywe Koło.

3. Miejsce rozgraniczenia:

- własności: granicą stron będą zawory odcinające instalację wewnętrzną c.o. i c.w. przed rozdzielaczami po stronie niskoparametrowej węzła ciepłego
- eksploatacji: j.w.

4. Parametry sieci ciepłej wysokoparametrowej zasilającej węzeł ciepły:

- sezon grzewczy: temperatura zmienna 130/80°C, przy  $T_z = -18^\circ\text{C}$ ,  
ciśnienie 1,6 MPa,
- w okresie międzygrzewczym: temperatura 70/35°C,  
ciśnienie 1,6 MPa,
- planowane przerwy w dostawie energii cieplnej - siedmiodniowe w okresie międzygrzewczym.

5. Parametry przyłączanego obiektu:

- moc łączna c.o. + c.w. : 0,125 MW (105+20kW - podana moc jest wielkością szacunkową wyliczoną z powierzchni użytkowej lokali). Szczegółowa wielkość mocy zamówionej zostanie przyjęta wg dokumentacji technicznej instalacji c.o. oraz c.w. przedstawionej przez Odbiorcę),

Wysłano listem poleconym

dnia ..... 19.11.2018 .....

podpis .....

6. Cel wykorzystywania czynnika grzewczego:

- ogrzewanie budynku mieszkalnego oraz dostawa ciepłej wody do obiektu.

7. W celu zrealizowania przyłączenia w/w obiektu należy wykonać :

- a. sieć ciepłą 2xDN100mm od skrzyżowania ulic Grzybowa, Kilińskiego i Krzywe Koło do skrzyżowania ulic 3 Maja i Kilińskiego o długości 223,0mb,
- b. przyłącze ciepłe o średnicy 2xDn65mm o długości około 85,5mb,
- c. węzeł cieplny wymiennikowy dwufunkcyjny o mocy około 125 kW,
- d. wydzielić pomieszczenie węzła cieplnego o powierzchni minimum 10,0m<sup>2</sup> do zamontowania urządzeń , które winno posiadać:
  - wejście z drzwiami metalowymi,
  - wentylację grawitacyjną nawiewno-wywiewną,
  - przyłącze kanalizacyjne z kratką ściekową i odprowadzeniem wody do kanalizacji w sposób grawitacyjny,
  - przyłącze energetyczne na wydzielonym obwodzie z podlicznikiem,
  - przyłącze zimnej wody wraz z zaworem zwrotnym antyskażeniowym i zaworem odcinającym,
- e. wykonać instalację wewnętrzną c.o. wraz z rozdzielaczami przystosowaną do zasilania z węzła cieplnego wymiennikowego; ponadto:
  - wykonanie instalacji na ciśnienie robocze 0,3 MPa oraz przeprowadzenie próby ciśnieniowej na zimno w obecności naszego przedstawiciela na ciśnienie 0,45 MPa,
  - przyłączyć instalację c.o. do zaworów odcinających po stronie niskoparametrowej węzła cieplnego,
  - dokonać regulacji hydraulicznej obiegów grzewczych instalacji wewnętrznej zgodnie z projektem,
- f. wykonać instalację ciepłej wody oraz przyłączyć do zaworów odcinających po stronie niskoparametrowej węzła cieplnego.

Dostawca ciepła zobowiązuje się wykonać na własny koszt roboty określone w punktach 7a, 7b., 7c.

Odbiorca ciepła winien na własny koszt wykonać roboty określone w punktach 7d, 7e, 7f.

8. W celu częściowego pokrycia kosztów związanych z przyłączeniem w/w obiektu do sieci ciepłowniczej Dostawca obciąża Odbiorcę opłatą przyłączeniową w wysokości 26 850,08 zł netto + należny podatek VAT 23%, słownie: dwadzieściasześćtysiącyosiemsetpięćdziesiątzłotycho8/100 + podatek VAT.

Wysokość opłaty przyłączeniowej została określona zgodnie z obowiązującą na dzień sporządzenia niniejszych warunków technicznych Taryfą dla ciepła. W momencie zawierania umowy o przyłączenie do sieci kwota opłaty przyłączeniowej może ulec zmianie zgodnie z obowiązującą wówczas Taryfą dla ciepła.

9. Informacja o węźle cieplnym , instalacji wewnętrznej c.o. oraz kontroli dostawy i odbioru energii cieplnej:

- do pomiaru energii cieplnej zastosowany będzie licznik ciepła ultradźwiękowy zasilany bateryjnie montowany na rurociągu powrotnym na instalacji wysokoparametrowej węzła cieplnego,
- temperatura wody w instalacji c.o. regulowana będzie elektronicznym regulatorem terminowo-pogodowym zainstalowanym w węźle cieplnym,

- parametry instalacji c.o. :
  - temperatura wody w instalacji c.o. zmienna 70/55°C przy  $T_z = -18^\circ\text{C}$ ,
  - ciśnienie w instalacji c.o. 0,3 MPa,
  - instalacja pompowa z pompą na zasilaniu,
- zabezpieczenie instalacji wewnętrznej c.o. - układ zamknięty z naczyniem przeponowym,
- napełnianie instalacji wewnętrznej c.o. może odbywać się wodą uzdatnioną z sieci ciepłowniczej (z wyjątkiem instalacji miedzianych) - przy instalacjach miedzianych nie zaleca się napełniania wodą uzdatnioną i odbywać się będzie wodą z wodociągu,
- temperatura ciepłej wody 55°C-60°C.

10. Inwestor zobowiązany jest do zgłoszenia terminów:

- rozpoczęcia robót,
- odbiorów robót zanikających,
- rozruchu instalacji wewnętrznej c.o. przy udziale naszego przedstawiciela,
- końcowego odbioru technicznego.

11. Dostawa energii ciepłej do obiektu może nastąpić nie wcześniej jak od października 2020 r. i jednocześnie nie wcześniej niż 1 rok od dnia podpisania umowy o przyłączenie do sieci ciepłej co jest uzależnione od uzyskania przez Sprzedawcę wymaganych przepisami uzgodnień, pozwoleń i decyzji niezbędnych do jej realizacji.

12. Warunki przyłączenia są ważne przez okres dwóch lat od dnia ich wydania.

13. Określone warunki przyłączenia do sieci ciepłowniczej sporządzono w dwóch egzemplarzach, po jednym dla każdej ze stron.

Prosimy o potwierdzenie przyjęcia wyżej wydanych warunków technicznych przyłączenia w okresie jednego miesiąca od daty otrzymania.

Do wiadomości : NS w/m.



Z-1 Protas  
d/s technicznych  
mgr inż. Piotr Siaskiewicz



Gniezno, dnia 10 maja 2019r.

MKZ.4047.19584.239.2019

**Pan Ryszard Maćkowiak**  
**Gigas Pracownia Projektowa**  
**Ryszard, Magdalena, Monika Maćkowiak**  
**Poznań**  
**-działający w imieniu**  
**Przedsiębiorstwa Energetyki Ciepłej w Gnieźnie Sp. zo.o.**

*Dotyczy: pisma Pana Ryszarda Maćkowiaka Gigas Pracownia Projektowa Ryszard, Magdalena, Monika Maćkowiak Poznań- działającego w imieniu Przedsiębiorstwa Energetyki Ciepłej w Gnieźnie Sp. z o. o. z dnia 30.04.2019r. (wpływ 9.05.2019r.) w sprawie wydania opinii na temat lokalizacji planowanej inwestycji polegającej na budowie sieci ciepłej w granicach działek nr 66 KM 20, 67/1 KM 10 w rejonie ul. Kilińskiego i 3 Maja do kamienicy zlokalizowanej w granicach działki nr 91 KM 10 przy ul. 3 Maja 18 oraz do nowoprojektowanego budynku mieszkalnego wielorodzinnego w granicach działek nr 130/2 i 149 KM 10 w rejonie ul. 3 Maja i Św. Michała w Gnieźnie, w obszarze historycznego układu urbanistycznego miasta Gniezna, wpisanego do rejestru zabytków pod numerem 2523/A decyzją Wojewódzkiego Konserwatora Zabytków w Poznaniu z dnia 27. 01. 1956 r.*

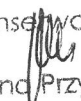
Miejski Konserwator Zabytków w Gnieźnie, w odpowiedzi na pismo Pana Ryszarda Maćkowiaka Gigas Pracownia Projektowa Ryszard, Magdalena, Monika Maćkowiak Poznań- działającego w imieniu Przedsiębiorstwa Energetyki Ciepłej w Gnieźnie Sp. zo.o. z dnia 30.04.2019r. (wpływ 9.05.2019r.) uprzejmie informuje, iż opiniuje pozytywnie lokalizację planowanej inwestycji polegającej na budowie sieci ciepłej w granicach działek nr 66 KM 20, 67/1 KM 10 w rejonie ul. Kilińskiego i 3 Maja do kamienicy zlokalizowanej w granicach działki nr 91 KM 10 przy ul. 3 Maja 18 oraz do nowoprojektowanego budynku mieszkalnego wielorodzinnego w granicach działek nr 130/2 i 149 KM 10 w rejonie ul. 3 Maja i Św. Michała w Gnieźnie.

Równocześnie Miejski Konserwator Zabytków w Gnieźnie wskazuje, iż niniejsze stanowisko posiada wyłącznie charakter merytoryczny i nie zastępuje ono pozwolenia konserwatorskiego w rozumieniu art. 36 ust. 1 Ustawy z dnia 23 lipca 2003 r. o ochronie zabytków i opiece nad zabytkami (t.j. Dz. U. z 2018 r., poz. 2067 ze zm. ze zm.). Pozwolenie takie jest wymagane ze względu na fakt usytuowania w przebiegu wnioskowanej inwestycji kamienicy przy ul. 3 Maja 18 ujętej w wojewódzkiej i gminnej ewidencji zabytków oraz z uwagi, iż przedmiotowe nieruchomości nadto znajdują się w obszarze historycznego układu urbanistycznego miasta Gniezna, wpisanego do rejestru zabytków pod numerem 2523/A decyzją Wojewódzkiego Konserwatora Zabytków w Poznaniu z dnia 27. 01. 1956 r.

Miejski Konserwator Zabytków w Gnieźnie informuje także, że – wydając przedkładane stanowisko – nie odnosi się do problematyki ochrony dziedzictwa archeologicznego. Ten zakres opiniowania inwestycji należy do kompetencji Wielkopolskiego Wojewódzkiego Konserwatora Zabytków w Poznaniu.

**Otrzymują:**

- ①. Pan Ryszard Maćkowiak  
Gigas Pracownia Projektowa  
Ryszard, Magdalena, Monika Maćkowiak  
Poznań  
-działający w imieniu Przedsiębiorstwa Energetyki Ciepłej w Gnieźnie Sp. zo.o.
2. Przedsiębiorstwo Energetyki Ciepłej w Gnieźnie Sp. z o.o.
3. a/a MP

Miejski Konserwator Zabytków  
  
Marlena Przybyłowicz

Gniezno, 22 maja 2019 r.

Wspólnota Mieszkaniowa  
ul. 3 Maja 18  
62-200 Gniezno

Pracownia Projektowa  
mgr inż. Ryszard Maćkowiak  
ul. Obozowa 4  
60-289 Poznań

Dotyczy: Budowy sieci ciepłej dla Budownictwa Wielorodzinnego Miasta Gniezna  
w ul. Kilińskiego-3 Maja (odc. A-B) z przyłączami do budynku 3 Maja 18.  
Odcinek K2-W2.

W odpowiedzi na pismo L.dz.100/05/19 informujemy, że akceptujemy  
projektowane przyłącze ciepłe do budynku mieszkalnego przy ul. 3 Maja 18 w Gnieźnie,  
działka:

Obręb: Nr 0001 Gniezno

Arkusz: 10

Nr dz.: 91

i wyrażamy zgodę na prowadzenie prac związanych z w/w inwestycją.

*Pracownia Projektowa*  
*R. Maćkowiak*  
*M. Maćkowiak*  
*M. Maćkowiak*

Gniezno, dnia 09.09.2019 r.

MMinvestbud Sp. z o.o. Sp. K  
Ul. Chrobrego 29  
do korespondencji ul. Kolejowa 2  
62-200 Gniezno  
NIP: 784-249-64-07  
tel. 530-476-774 Arkadiusz Rejch  
a.rejch@mminvestbud.pl

Gigas pracownia projektowa  
Ryszard, Magdalena, Monika Maćkowiak  
60-289 Poznań, ul. Obozowa 4

**Dotyczy: Budowa sieci ciepłej dla Budownictwa Wielorodzinnego Miasta Gniezna w ul. Kilińskiego – 3 Maja (odc. A-B) z przyłączami do budynku 3 Maja 14. Odcinek K1-W1**

Akceptujemy rozwiązanie projektowanego przyłącza ciepłego do budynku mieszkalnego przy ul. 3 Maja 14 w Gnieźnie na działkach 130/2, 149.

Wyrażamy zgodę na prowadzenie prac na ww. działkach związanych z inwestycją, po wcześniejszym uzgodnieniu z kierownictwem budowy.

**Prezes Zarządu**

**Marek Marzec**

MMINVESTBUD Sp. z o.o. Sp. k.  
ul. B. Chrobrego 29, 62-200 Gniezno  
Tel. +48 563 435 477  
NIP 7842496407 REGON 363043181

STAROSTA GNIEŹNIEŃSKI

Województwo: wielkopolskie  
Powiat: gnieźnieński

GK.U.6621.1508.2019

**Uproszczony wypis z rejestru gruntów**

według stanu na dzień: 2019-03-27 09:37:33

Jednostka rejestrowa gruntów: 300301\_1.0001.G1375

Jednostka ewidencyjna: Gniezno - miasto

Obręb ewidencyjny: 300301\_1.0001, GNIEZNO

Miejscowość:

**WŁAŚCICIELE/ WŁADAJĄCY:**

UDZIAŁ: 1/1

charakter stanu władania: własność  
grupa rejestrowa: 1.4**SKARB PAŃSTWA****DZIAŁKI EWIDENCYJNE:**

Ark. mapy	Numer działki ewidencyjnej	Położenie gruntów	Opis użytku	Symbol klasoużytku	Powierzchnia		Nr KW
					użytku [ha]	działki [ha]	
20	66	ul. Kilińskiego, Gniezno	Drogi	dr	0.3262	0.3262	Tom XXVII Karta 825 GNIEZNO

Identyfikator działki: 300301\_1.0001.AR\_20.66

Łączna powierzchnia wybranych działek: 0.3262

Całkowita powierzchnia jednostki rejestrowej: 0.6284

Jednostka rejestrowa gruntów: 300301\_1.0001.G2

Jednostka ewidencyjna: Gniezno - miasto

Obręb ewidencyjny: 300301\_1.0001, GNIEZNO

Miejscowość:

**WŁAŚCICIELE/ WŁADAJĄCY:**

UDZIAŁ: 1/1

charakter stanu władania: własność  
grupa rejestrowa: 1.4**SKARB PAŃSTWA****DZIAŁKI EWIDENCYJNE:**

Ark. mapy	Numer działki ewidencyjnej	Położenie gruntów	Opis użytku	Symbol klasoużytku	Powierzchnia		Nr KW
					użytku [ha]	działki [ha]	
20	65/2	ul. Krzywe Koło, Gniezno	Drogi	dr	0.0402	0.0402	TXXVI K825

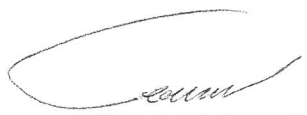
Identyfikator działki: 300301\_1.0001.AR\_20.65/2

Łączna powierzchnia wybranych działek: 0.0402

Całkowita powierzchnia jednostki rejestrowej: 28.4375

W dniu: 27.03.2019

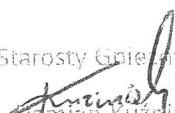
dokument sporządzony przez: Sergiusz Tamul



(podpis)



z up. Starosty Gnieźnieńskiego



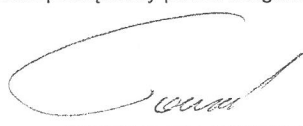
Damian Kuźniak  
p.o. Kierownik Działu  
Zasobu Geodazyjnego i Kartograficznego

(imię i nazwisko osoby uprawnionej)

Jednostka rejestrowa gruntów: 300301_1.0001.G6260				Jednostka ewidencyjna: Gniezno - miasto			
				Obręb ewidencyjny: 300301_1.0001, GNIEZNO			
				Miejscowość:			
<b>WŁAŚCICIELE/ WŁADAJĄCY:</b>							
UDZIAŁ: 1/1		charakter stanu władania: <b>własność</b> grupa rejestrowa: 15.1					
ENEA OPERATOR SPÓŁKA Z OGRANICZONĄ ODPOWIEDZIALNOŚCIĄ REGON: 300455398							
Siedziba: 60-479 Poznań Strzeszyńska 58							
<b>DZIAŁKI EWIDENCYJNE:</b>							
Ark. mapy	Numer działki ewidencyjnej	Położenie gruntów	Opis użytku	Symbol klasoużytku	Powierzchnia		Nr KW
					użytku [ha]	działki [ha]	
10	67/1	Żwirki i Wigury 61A, Gniezno	Tereny przemysłowe	Ba	0.0253	0.0253	PO1G/00018059/2
Identyfikator działki: 300301_1.0001.AR_10.67/1							
Całkowita powierzchnia jednostki rejestrowej: 0.0253							
Jednostka rejestrowa gruntów: 300301_1.0001.G9499				Jednostka ewidencyjna: Gniezno - miasto			
				Obręb ewidencyjny: 300301_1.0001, GNIEZNO			
				Miejscowość:			
<b>WŁAŚCICIELE/ WŁADAJĄCY:</b>							
UDZIAŁ: 1/2		charakter stanu władania: <b>własność</b> grupa rejestrowa: 7.2					
MARZEC ALINA ALICJA rodzice: HENRYK, MAŁGORZATA PESEL: 78012606501							
Zam. 62-200 Gniezno ul. Zofii Nałkowskiej 16							
UDZIAŁ: 1/2		charakter stanu władania: <b>własność</b> grupa rejestrowa: 7.2					
MARZEC BOGDAN rodzice: KAZIMIERZ, STANISŁAWA PESEL: 53071714190							
Zam. 62-200 Gniezno ul. Gajowa 40							
<b>DZIAŁKI EWIDENCYJNE:</b>							
Ark. mapy	Numer działki ewidencyjnej	Położenie gruntów	Opis użytku	Symbol klasoużytku	Powierzchnia		Nr KW
					użytku [ha]	działki [ha]	
10	130/2	ul. 3 Maja 14, Gniezno	Tereny mieszkaniowe	B	0.1789	0.1789	PO1G/00067623/5
Identyfikator działki: 300301_1.0001.AR_10.130/2							
Całkowita powierzchnia jednostki rejestrowej: 0.1789							

W dniu: 27.03.2019

dokument sporządzony przez: Sergiusz Tamul

  
(podpis)



z up. Starosty Gnieźnieńskiego  
  
Damian Kuźniak  
p.o. Kierownik Działu  
Zasobu Geodezyjnego i Kartograficznego  

---

*(imię i nazwisko osoby uprawnionej)*

STAROSTA GNIEŹNIEŃSKI

Województwo: wielkopolskie  
Powiat: gnieźnieński

GK.U.6621.1508.2019

## Uproszczony wypis z rejestru gruntów

według stanu na dzień: 2019-03-27 09:38:43

Jednostka rejestrowa gruntów: 300301\_1.0001.G1330

Jednostka ewidencyjna: Gniezno - miasto

Obręb ewidencyjny: 300301\_1.0001, GNIEZNO

Miejscowość:

## WŁAŚCICIELE/ WŁADAJĄCY:

UDZIAŁ: 15790/146361

charakter stanu władania: własność  
grupa rejestrowa: 7.2

ZOWCZAK KRZESISŁAW JAN rodzice: STANISŁAW, WŁADYSŁAWA PESEL: 63042506695

Uwagi: ADRES KORESPONDENCYJNY:  
UL.CZARTORIA 2A/0  
61-102 POZNAŃ

UDZIAŁ: 9731/146361

charakter stanu władania: własność  
grupa rejestrowa: 7.2

KUBACKA KRYSZYNA rodzice: JÓZEF, STANISŁAWA PESEL: 47030812061

Zam. 62-200 Gniezno ul. 3 Maja 18 m.1

UDZIAŁ: 9703/146361

charakter stanu władania: własność  
grupa rejestrowa: 7.2

ZOWCZAK KRZESISŁAW JAN rodzice: STANISŁAW, WŁADYSŁAWA PESEL: 63042506695

Uwagi: ADRES KORESPONDENCYJNY:  
UL.CZARTORIA 2A/0  
61-102 POZNAŃ

UDZIAŁ: 9249/146361

charakter stanu władania: własność  
grupa rejestrowa: 7.2

MAĆKOWIAK IZABELA AURELA rodzice: CZESŁAW, KRYSZYNA PESEL: 66110500883

Zam. 62-200 Gniezno ul. 3 Maja 18 m.6

UDZIAŁ: 9075/146361

charakter stanu władania: własność  
grupa rejestrowa: 7.2

ZOWCZAK KRZESISŁAW JAN rodzice: STANISŁAW, WŁADYSŁAWA PESEL: 63042506695

Uwagi: ADRES KORESPONDENCYJNY:  
UL.CZARTORIA 2A/0  
61-102 POZNAŃ

UDZIAŁ: 8961/146361

charakter stanu władania: własność  
grupa rejestrowa: 7.2

ZOWCZAK KRZESISŁAW JAN rodzice: STANISŁAW, WŁADYSŁAWA PESEL: 63042506695

Uwagi: ADRES KORESPONDENCYJNY:  
UL.CZARTORIA 2A/0  
61-102 POZNAŃ

UDZIAŁ: 8797/146361

charakter stanu władania: własność  
grupa rejestrowa: 7.2

KUBACKA KRYSZYNA rodzice: JÓZEF, STANISŁAWA PESEL: 47030812061

Zam. 62-200 Gniezno ul. 3 Maja 18 m.1

UDZIAŁ: 7593/146361

charakter stanu władania: własność  
grupa rejestrowa: 7.2

KUBACKA KRYSZYNA rodzice: JÓZEF, STANISŁAWA PESEL: 47030812061

Zam. 62-200 Gniezno ul. 3 Maja 18 m.1

UDZIAŁ: 7543/146361

charakter stanu władania: własność  
grupa rejestrowa: 7.2

MRÓZ MAGDALENA EWA rodzice: WOJCIECH, BARBARA PESEL: 88083005121

Zam. 62-200 Gniezno ul. Bolesława Chrobrego 15 m.8

UDZIAŁ: 7308/146361

charakter stanu władania: własność  
grupa rejestrowa: 7.2

KUBACKA KRYSZYNA rodzice: JÓZEF, STANISŁAWA PESEL: 47030812061

Zam. 62-200 Gniezno ul. 3 Maja 18 m.1

UDZIAŁ: 6449/146361

charakter stanu władania: własność  
grupa rejestrowa: 7.2

KUBACKA KRYSZYNA rodzice: JÓZEF, STANISŁAWA PESEL: 47030812061

Zam. 62-200 Gniezno ul. 3 Maja 18 m.1

UDZIAŁ: 6434/146361

charakter stanu władania: własność



<p style="text-align: right;">grupa rejestrowa: 7.2</p> <p><b>ZOWCZAK KRZESISŁAW JAN</b> rodzice: <b>STANISŁAW, WŁADYSŁAWA PESEL: 63042506695</b>          Uwagi: ADRES KORESPONDENCYJNY:          UL.CZARTORIA 2A/0          61-102 POZNAŃ</p>							
UDZIAŁ: 6253/146361	<p>charakter stanu władania: <b>własność</b>          grupa rejestrowa: 7.2</p> <p><b>ZOWCZAK KRZESISŁAW JAN</b> rodzice: <b>STANISŁAW, WŁADYSŁAWA PESEL: 63042506695</b>          Uwagi: ADRES KORESPONDENCYJNY:          UL.CZARTORIA 2A/0          61-102 POZNAŃ</p>						
UDZIAŁ: 6204/146361	<p>charakter stanu władania: <b>własność</b>          grupa rejestrowa: 7.2</p> <p><b>KUBACKA KRYSZYNA</b> rodzice: <b>JÓZEF, STANISŁAWA PESEL: 47030812061</b>          Zam. 62-200 Gniezno ul. 3 Maja 18 m.1</p>						
UDZIAŁ: 6167/146361	<p>charakter stanu władania: <b>własność</b>          grupa rejestrowa: 7.2</p> <p><b>KUBACKA KRYSZYNA</b> rodzice: <b>JÓZEF, STANISŁAWA PESEL: 47030812061</b>          Zam. 62-200 Gniezno ul. 3 Maja 18 m.1</p>						
UDZIAŁ: 6065/146361	<p>charakter stanu władania: <b>własność</b>          grupa rejestrowa: 7.2</p> <p><b>ZOWCZAK KRZESISŁAW JAN</b> rodzice: <b>STANISŁAW, WŁADYSŁAWA PESEL: 63042506695</b>          Uwagi: ADRES KORESPONDENCYJNY:          UL.CZARTORIA 2A/0          61-102 POZNAŃ</p>						
UDZIAŁ: 5868/146361	<p>charakter stanu władania: <b>własność</b>          grupa rejestrowa: 7.2</p> <p><b>ZOWCZAK KRZESISŁAW JAN</b> rodzice: <b>STANISŁAW, WŁADYSŁAWA PESEL: 63042506695</b>          Uwagi: ADRES KORESPONDENCYJNY:          UL.CZARTORIA 2A/0          61-102 POZNAŃ</p>						
UDZIAŁ: 5442/146361	<p>charakter stanu władania: <b>własność</b>          grupa rejestrowa: 7.2</p> <p><b>ZOWCZAK KRZESISŁAW JAN</b> rodzice: <b>STANISŁAW, WŁADYSŁAWA PESEL: 63042506695</b>          Uwagi: ADRES KORESPONDENCYJNY:          UL.CZARTORIA 2A/0          61-102 POZNAŃ</p>						
UDZIAŁ: 3729/146361	<p>charakter stanu władania: <b>własność</b>          grupa rejestrowa: 7.2</p> <p><b>ZOWCZAK KRZESISŁAW JAN</b> rodzice: <b>STANISŁAW, WŁADYSŁAWA PESEL: 63042506695</b>          Uwagi: ADRES KORESPONDENCYJNY:          UL.CZARTORIA 2A/0          61-102 POZNAŃ</p>						
<b>DZIAŁKI EWIDENCYJNE:</b>							
Ark. mapy	Numer działki ewidencyjnej	Położenie gruntów	Opis użytku	Symbol klasoużytku	Powierzchnia		Nr KW
					użytku [ha]	działki [ha]	
10	91	ul. 3 Maja 18, Gniezno	Tereny mieszkaniowe	B	0.0630	0.0630	PO1G/00003000/6
Identyfikator działki: 300301_1.0001.AR_10.91							
Całkowita powierzchnia jednostki rejestrowej: 0.0630							



STAROSTA GNIEŹNIEŃSKI

Województwo: wielkopolskie  
 Powiat: gnieźnieński  
 Jednostka ewidencyjna: Gniezno - miasto  
 Obręb ewidencyjny: **300301\_1.0001, GNIEZNO**

GK.U.6621.3360.2019

**Uproszczony wypis z rejestru gruntów**

według stanu na dzień: 2019-05-10 10:44:32

Jednostka rejestrowa gruntów: **300301\_1.0001.G2**

**WŁAŚCICIELE/ WŁADAJĄCY:**

UDZIAŁ: 1/1

charakter stanu władania: **własność**

grupa rejestrowa: 1.4

**SKARB PAŃSTWA**

**DZIAŁKI EWIDENCYJNE:**

Ark. mapy	Numer działki ewidencyjnej	Położenie gruntów	Opis użytku	Symbol klasoużytku	Powierzchnia		Nr KW
					użytku [ha]	działki [ha]	
20	67/1	ul. 3 Maja, Gniezno	Drogi	dr	0.6824	<b>0.6824</b>	BEZ OZNACZENIA

Identyfikator działki: 300301\_1.0001.AR\_20.67/1

**Łączna powierzchnia wybranych działek: 0.6824**

**Całkowita powierzchnia jednostki rejestrowej: 28.3899**

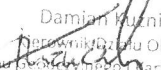
W dniu: 2019-05-10

dokument sporządzony przez: Anna Kozakiewicz

  
 (podpis)



z up. Starosty Gnieźnieńskiego

  
 Damian Kuzniak  
 Przewodniczący Zarządu Obsługi  
 Zasobów Geodezyjno-Kartograficznych  
 (imię i nazwisko osoby uprawnionej)



**STAROSTA GNIĘZNIĘSKI**

Województwo: wielkopolskie  
 Powiat: gnieźnieński  
 Jednostka ewidencyjna: Gniezno - miasto  
 Obręb ewidencyjny: **300301\_1.0001, GNIĘZNO**

GK.U.6621.3360.2019

**Uproszczony wypis z rejestru gruntów**

według stanu na dzień: 2019-05-10 10:43:17

Jednostka rejestrowa gruntów: **300301\_1.0001.G1343**

**WŁAŚCICIELE/ WŁADAJĄCY:**

UDZIAŁ: 1/2 charakter stanu władania: **własność**  
 grupa rejestrowa: 7.2  
**MARZEC ALINA ALICJA** rodzice: **HENRYK, MAŁGORZATA PESEL: 78012606501**  
 Zam. 62-200 Gniezno ul. Zofii Nałkowskiej 16

UDZIAŁ: 1/2 charakter stanu władania: **własność**  
 grupa rejestrowa: 7.2  
**MARZEC BOGDAN** rodzice: **KAZIMIERZ, STANISŁAWA PESEL: 53071714190**  
 Zam. 62-200 Gniezno ul. Gajowa 40

**DZIAŁKI EWIDENCYJNE:**

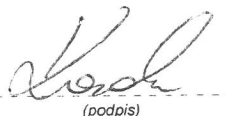
Ark. mapy	Numer działki ewidencyjnej	Położenie gruntów	Opis użytku	Symbol klasoużytku	Powierzchnia		Nr KW
					użytku [ha]	działki [ha]	
10	149	Św.Michała 11, Gniezno	Tereny mieszkaniowe	B	0.0549	0.0549	PO1G/00069148/5

Identyfikator działki: **300301\_1.0001.AR\_10.149**

**Całkowita powierzchnia jednostki rejestrowej: 0.0549**

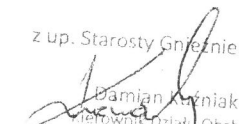
W dniu: 2019-05-10

dokument sporządzony przez: Anna Kozakiewicz

  
 (podpis)



z up. Starosty Gnieźnieńskiego

  
 Damian Kwieciński  
 kierownik biurowego Obsługi  
 Lasu (imię i nazwisko osoby uprawnionej)



**CELEW PROJEKTOWYCH**

nr	GK.U.6840.689.2019
tytuł	Gniezno
autor	300301_1
autor	GNIEZNO
autor	0001
autor	GNIEZNO
autor	10_20
autor	wg zasięgu
autor	Kilińskiego, 3-Maja
autor	1:500
autor	2000/18
autor	Kronstadt
autor	6.180.17.13.2.2, 2.4,
autor	6.180.17.14.1.1, -1.3
autor	który był
autor	*****
autor	na na
autor	Nie badano
autor	h
autor	25.02.2019

Wojciech Maciej TOMASZ KAMYSEK  
 geodeta  
 ul. Mickiewicza 31  
 62-240 Trzemeszno

w terenie innych nie wyliczonych na niniejszej mapie  
 urządzeń podziemnych, które nie były zgłoszone do inwentaryzacji lub o których  
 brak jest informacji w instytucjach branżowych.

Poswiadcza się, że niniejszy dokument został  
 opracowany w wyniku prac geodezyjnych  
 i kartograficznych, których rezultaty zawiera  
 operat techniczny wpisany do ewidencji  
 materiałów państwowego zasobu geodezyjnego  
 i kartograficznego

**STAROSTA GNIEZNIENSKI**  
 P.3003.2019. 823  
 (Identyfikator ewidencyjny materiału zasobu - operatu technicznego)  
 05 MAR 2019  
 (Data wpisania operatu technicznego do ewidencji materiałów zasobu)  
 z up. Starosty Gnieźnieńskiego  
 Damian Kuźniak  
 p.o. Kierownik Działu  
 (imię, nazwisko i podpis osoby reprezentującej organ)



**LEGENDA**  
 - - - - - istniejąca sieć ciepła  
 ————— projektowana sieć ciepła

 60-289 Poznań, ul. Obozowa 4 tel./fax +48 (61) 867 99 40	obiekt <b>SIEĆ CIEPŁA DLA BUDOWNICTWA                  WIELORODZINNEGO MIASTA GNIEZNA                  W ULICACH KILIŃSKIEGO - 3-MAJA                  ODC. A + B , WRAZ Z PRZYŁĄCZAMI</b>	stadium <b>PBW</b>
	adres <b>ODC. A + B W UL. KILIŃSKIEGO, 3 MAJA                  PRZYŁĄCZA C.O. : W1, W2 - UL. 3-MAJA                  W GNIEZNIE</b>	skala <b>1:500</b>
treść rysunku <b>PLAN SYTUACYJNY</b>	imię i nazwisko <b>mgr inż. Ryszard Maćkowiak upr. 8/77/PW</b>	data <b>IV</b>
Opracował <b>Lech Pawłowski</b>	podpis 	nr rys. <b>1</b>
	data <b>2019 r</b>	











Powiatowy Zarząd  
 Geodezji, Kartografii, Katastru  
 i Nieruchomości  
 w Gnieźnie  
 62-200 Gniezno, al. Reymonta 21 B  
 Tel./fax 61 426 45 88  
 NIP 764-247-28-26, REGON 301604328

### Mapa ewidencyjna

Skala 1:1000



GK.U.6642.882.2019  
Gniezno, dn. 27-03-2019 r.  
Wykonał: Sergiusz Tamul

z up. Starosty Gnieźnieńskiego  
*[Signature]*  
Dariusz Kuźniak  
p.o. Kierownik Działu  
Geodezji, Kartografii i Kartograficznego  
imię i nazwisko osoby uprawnionej

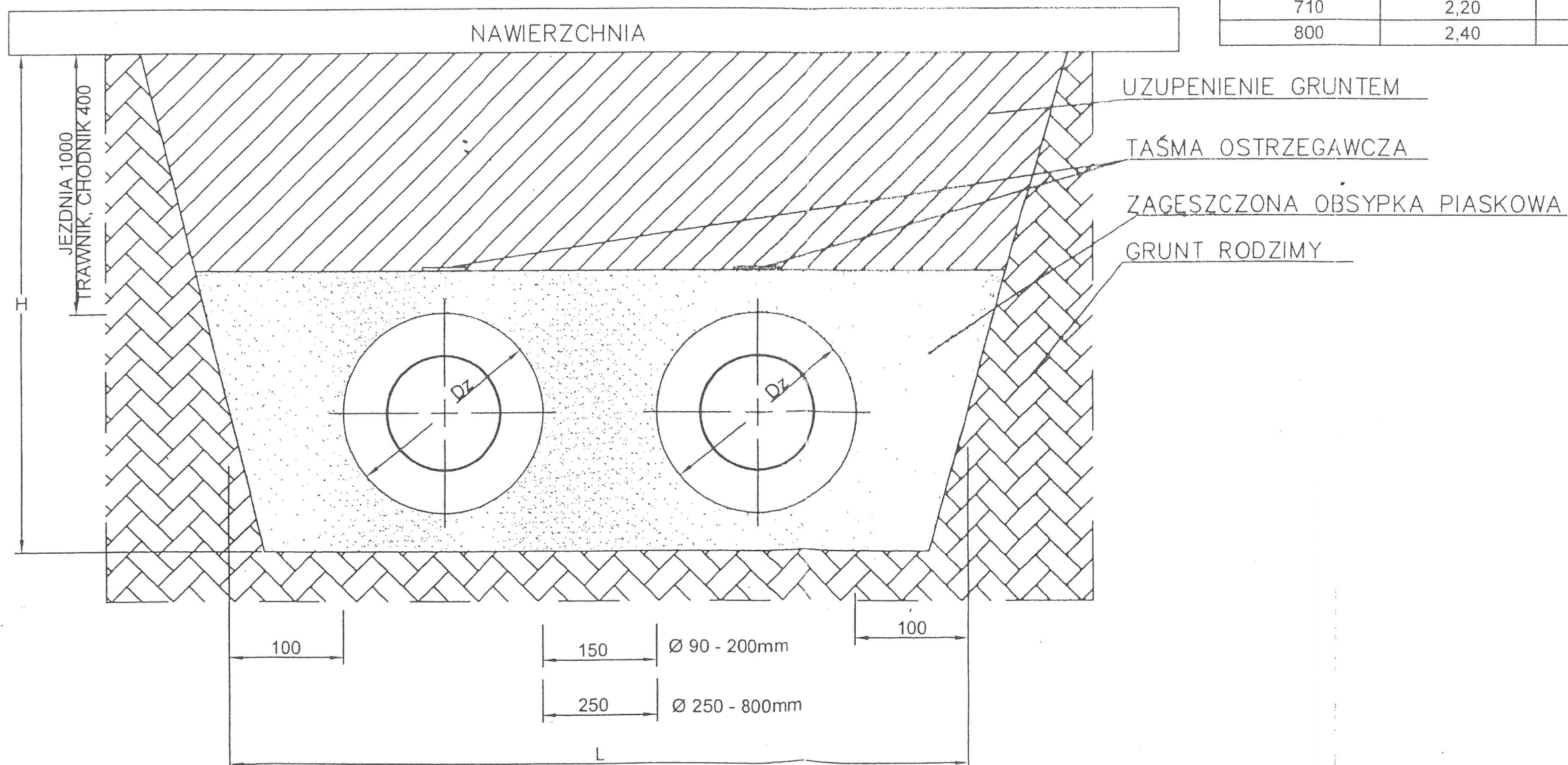


## MINIMALNE WYMIARY WYKOPÓW

Dz mm	Lmin m	Hmin m
90	0,70	0,65
110	0,70	0,65
125	0,70	0,65
140	0,75	0,65
160	0,80	0,70
200	0,90	0,75
225	1,00	0,75
250	1,10	0,80
315	1,20	0,90
400	1,40	1,00
450	1,50	1,00
500	1,60	1,10
560	1,80	1,20
710	2,20	1,40
800	2,40	1,50

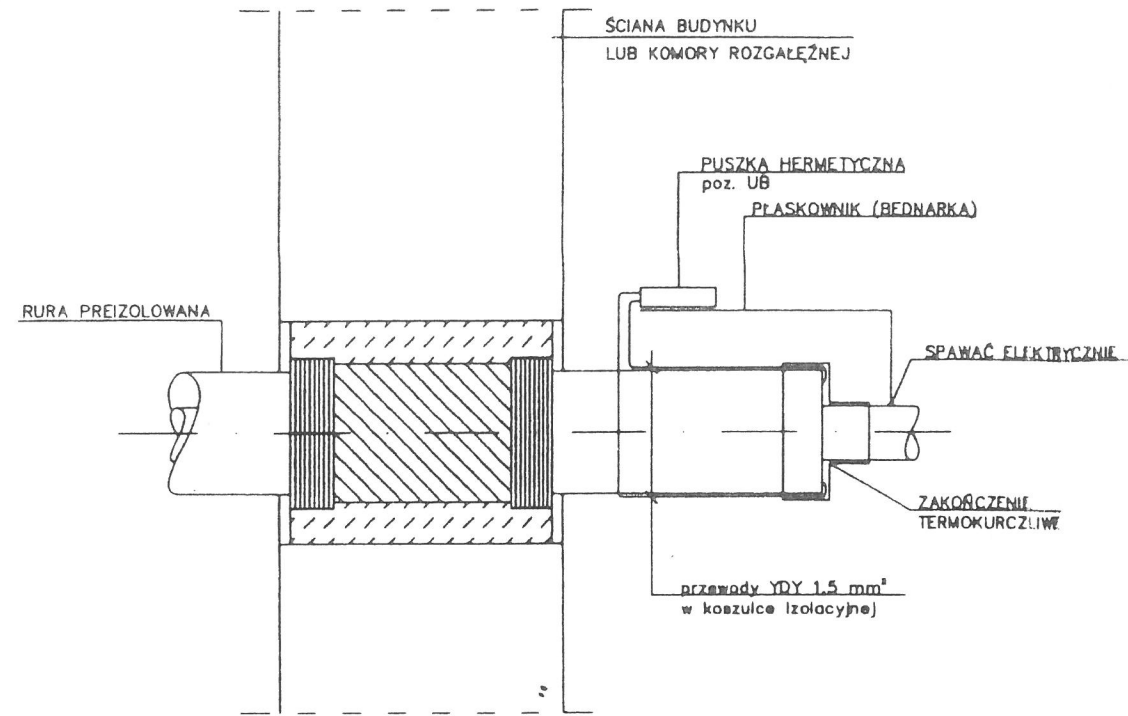
### UWAGI:

- Roboty ziemne winny odpowiadać miejscowym warunkom gruntowym i wykonać zgodnie z BN-83/8836-02
- Głębokość układania rur powinna być zgodna z projektem
- W przypadku gdy obciążenie rurociągu przekracza max. dopuszczalne naprężenia dla rury płaszczowej na obsypce piaskowej należy ułożyć płyty z betonu zbrojonego
- W miejscach łączenia rur należy wykonać poszerzenie 250-300cm dla umożliwienia prawidłowego zespawania rur i wykonania połączeń mufowych.

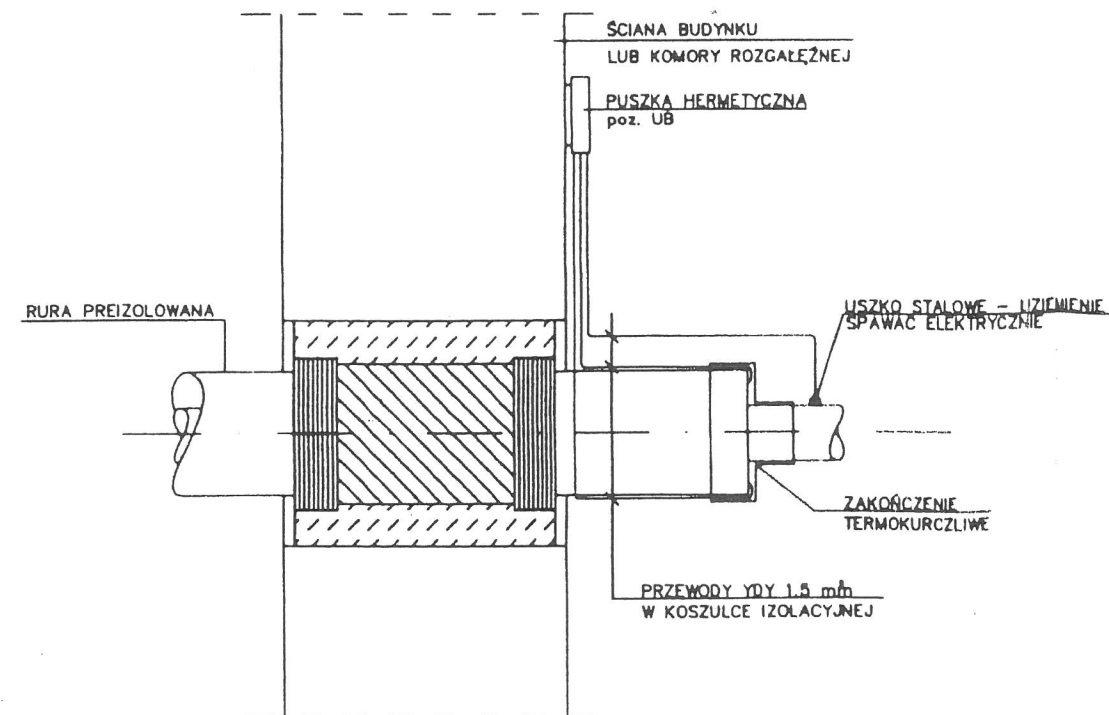


## SZCZEGÓŁ MONTAŻU PUSZKI TYPU UB

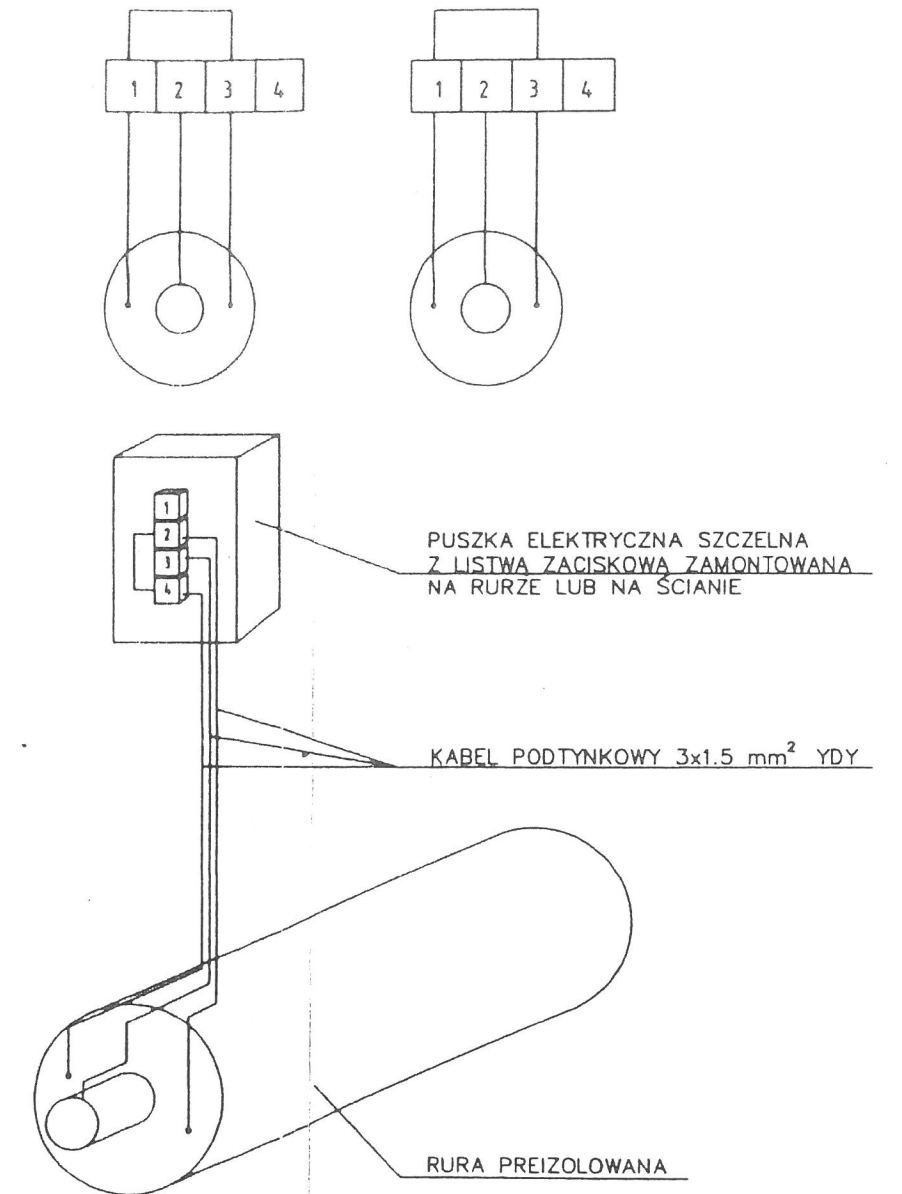
### WERSJA I BEZPOŚREDNIO NA RURZE



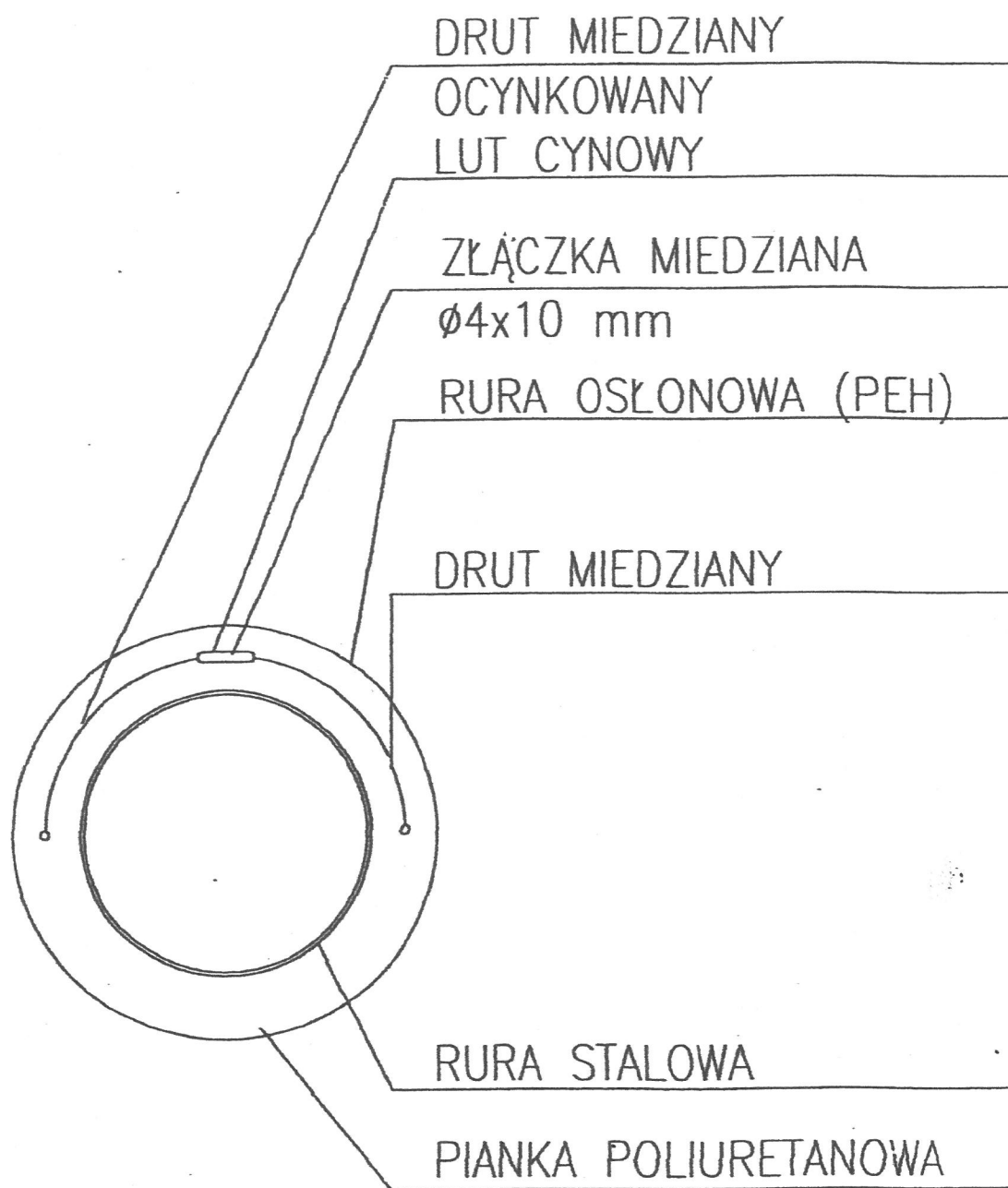
### WERSJA II NA ŚCIANIE POMIESZCZENIA



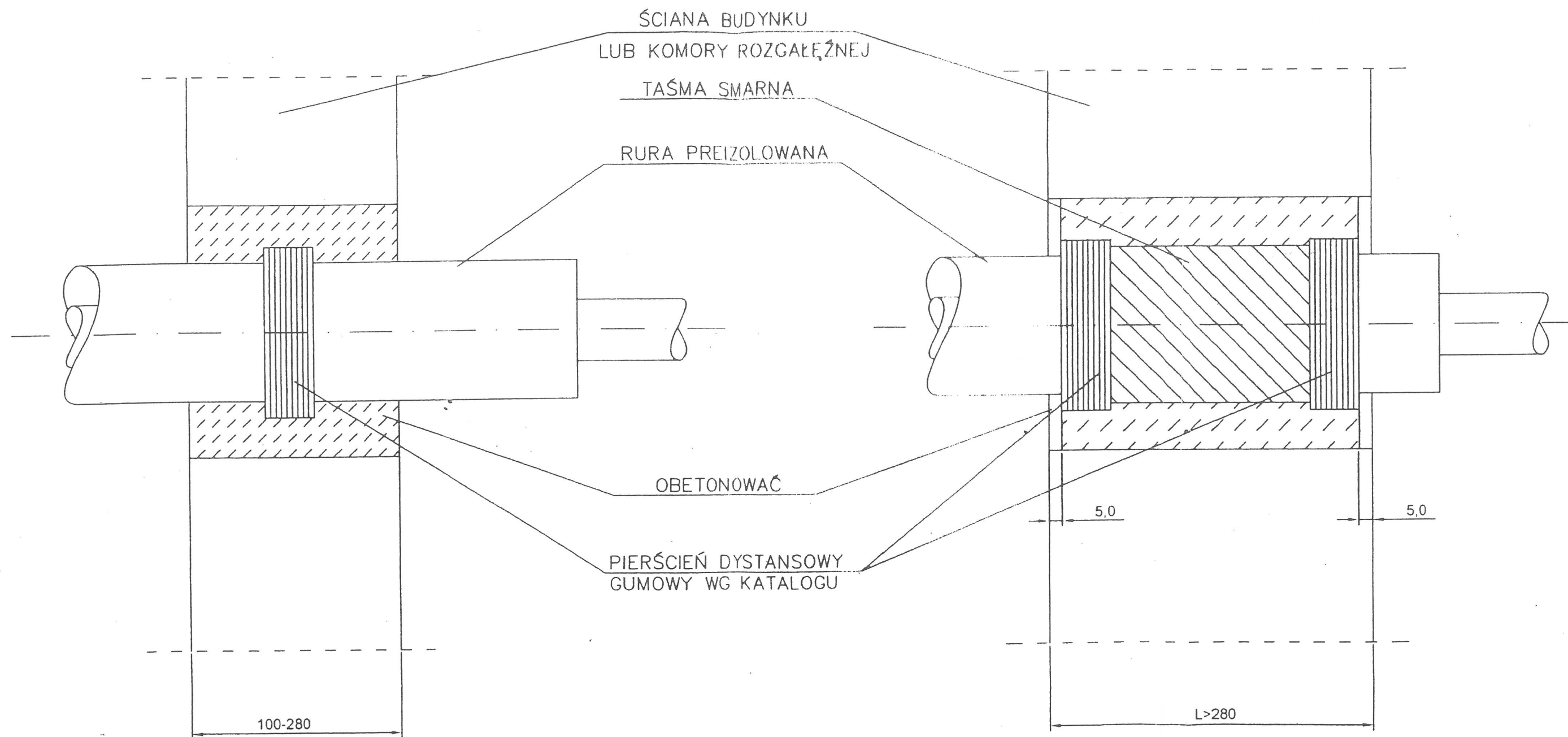
## PODŁĄCZENIE PUSZKI TYPU UB



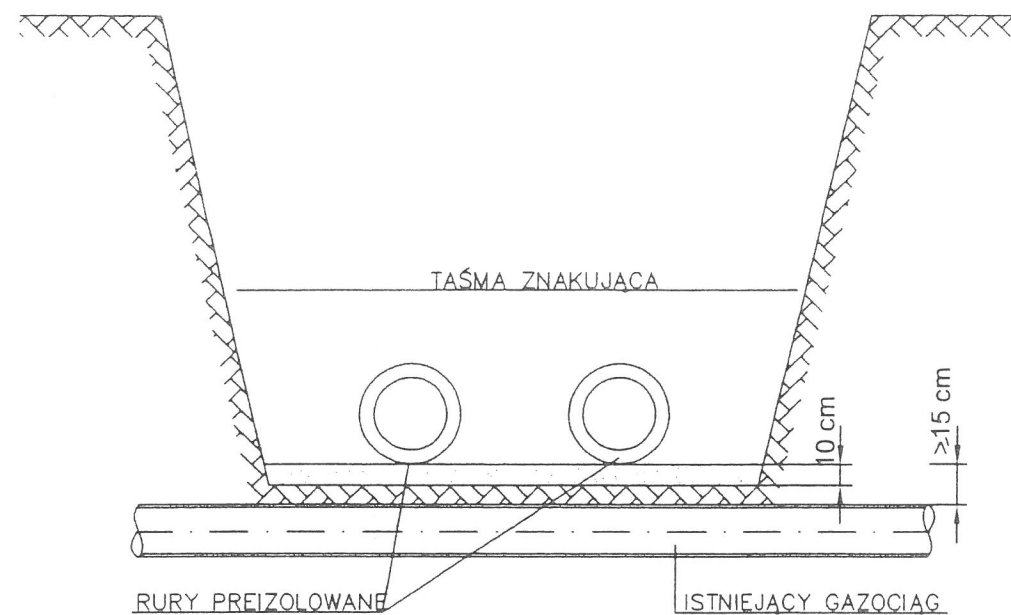
Szczegół montażu  
i podłączenia puszek UB



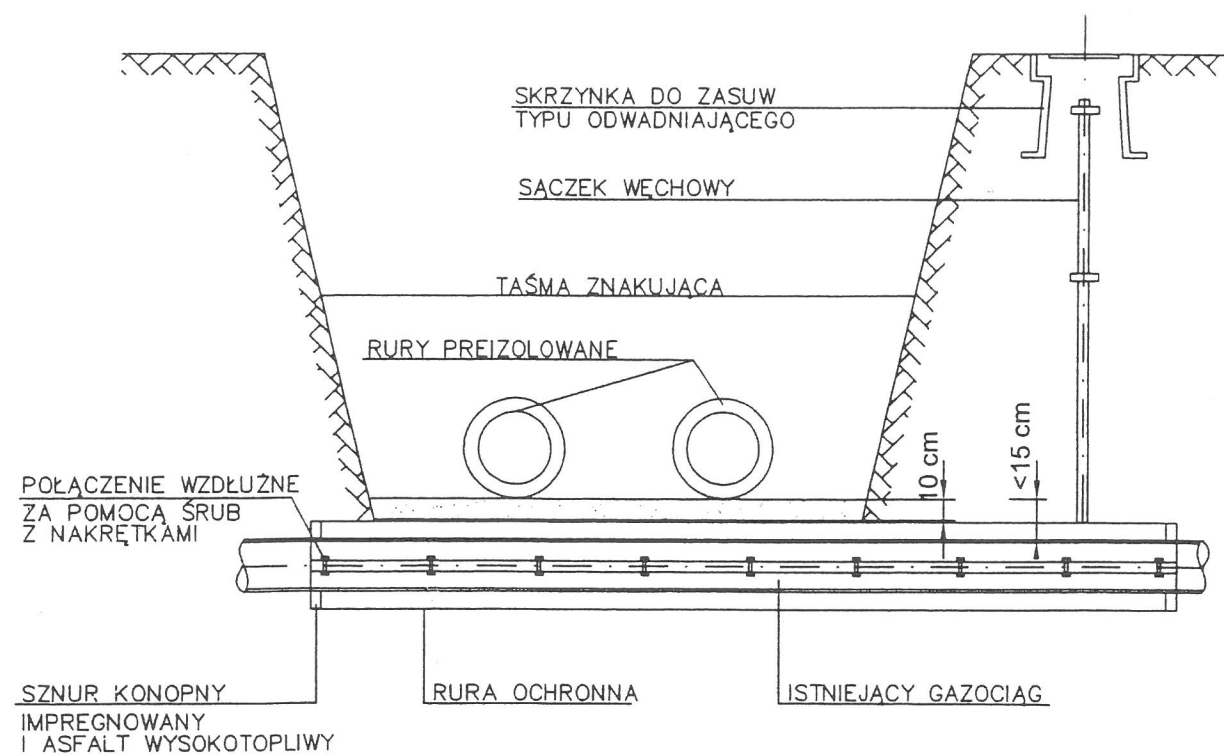
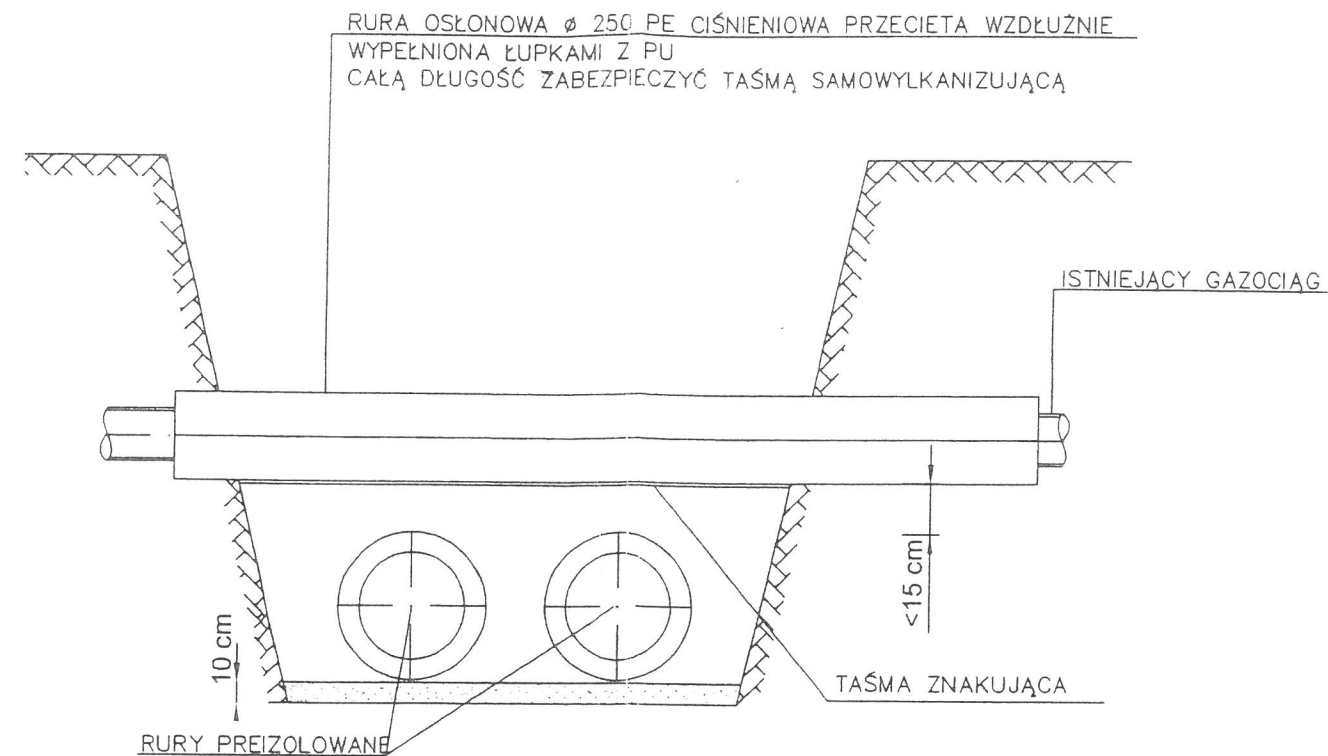
# Szczegół przejścia przez ścianę



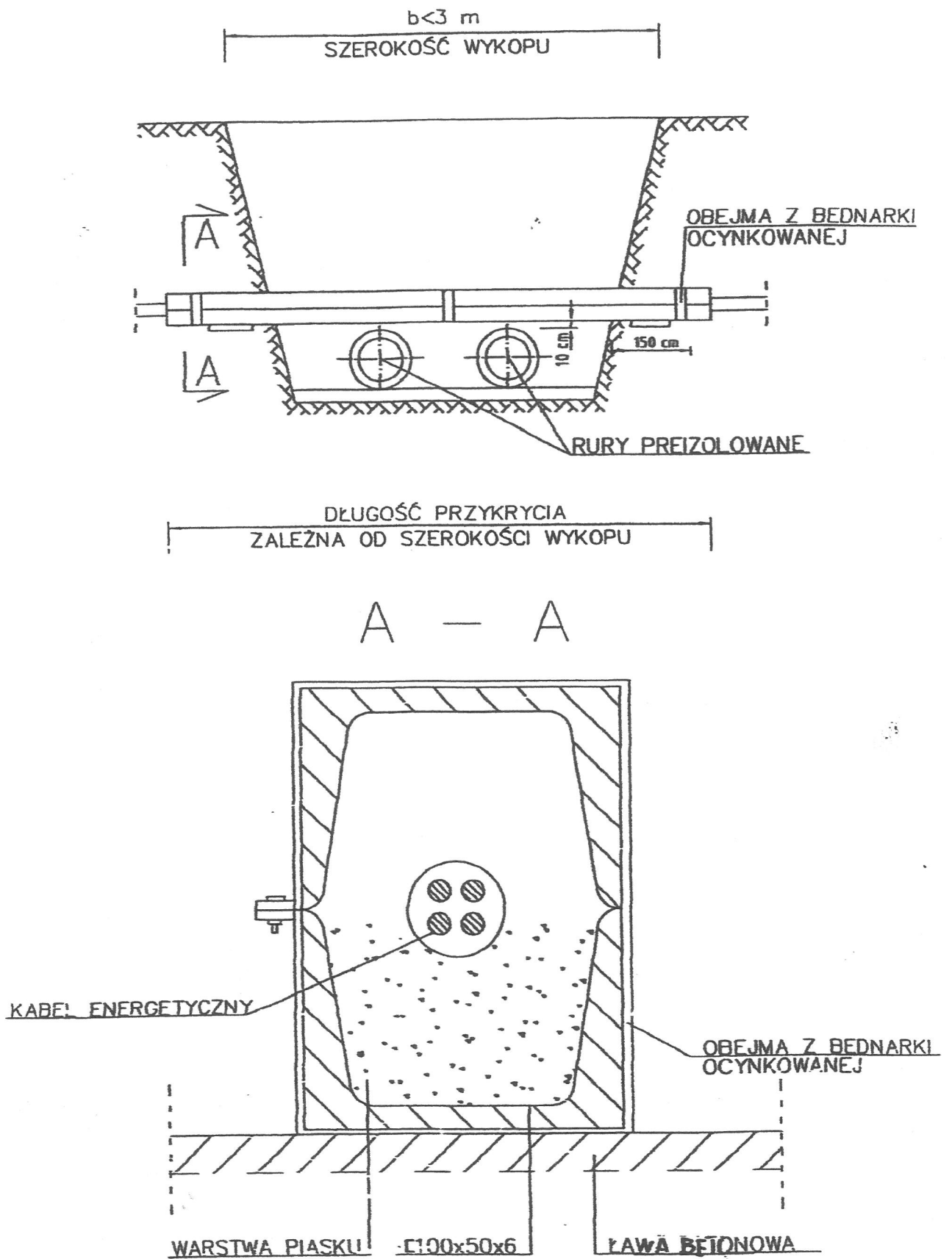
KOLIZJA Z GAZOCIĄGIEM  
POD RURAMI PREIZOLOWANYMI



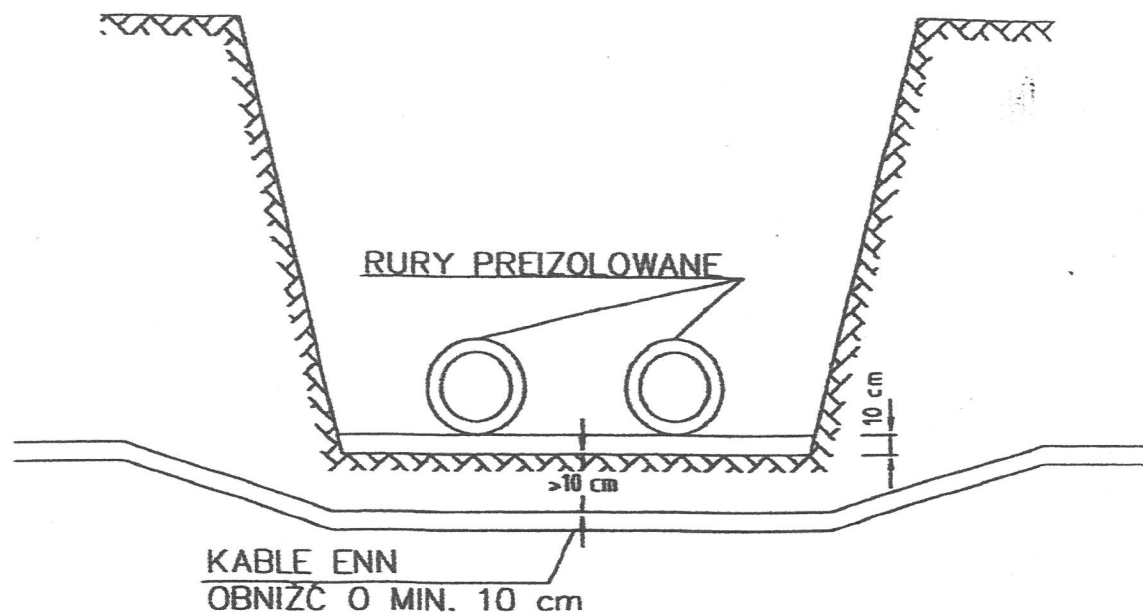
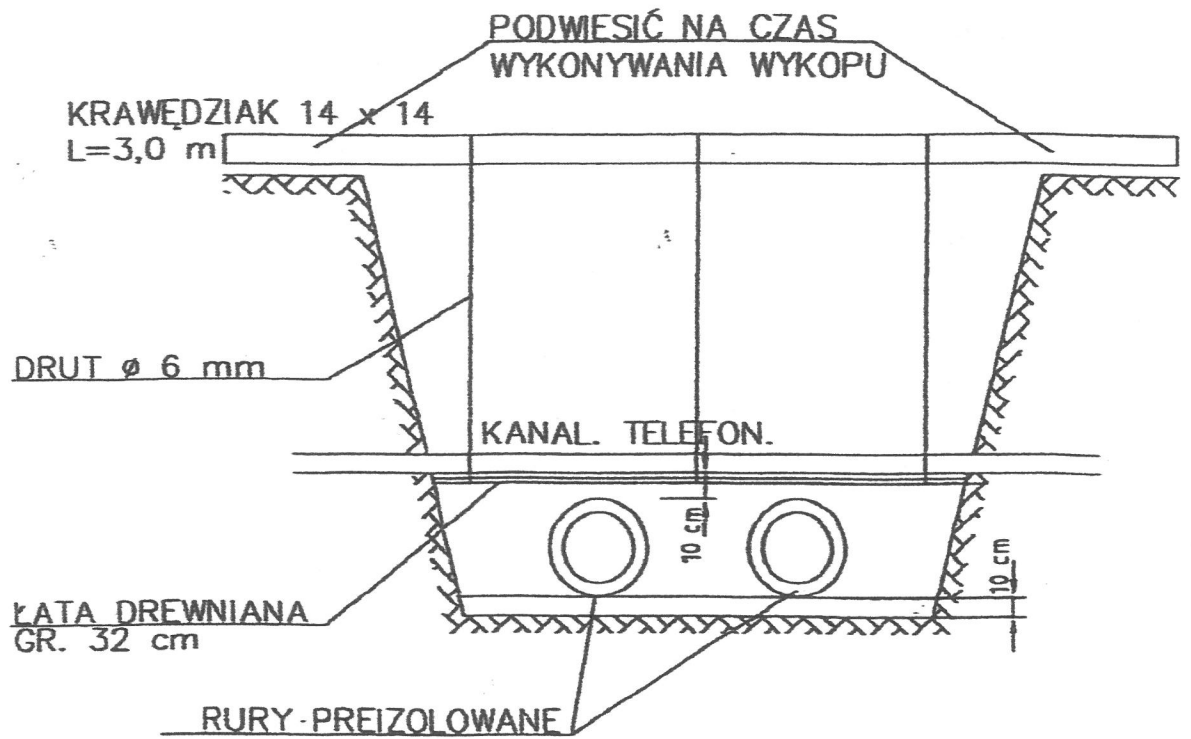
KOLIZJA Z GAZOCIĄGIEM  
NAD RURAMI PREIZOLOWANYMI



Rys. nr **10**  
Skrzyżowanie z gazociągiem



Rys. nr **11**  
 Skrzyżowanie z kablem  
 energetycznym



Rys. nr 12  
Skrzyżowanie z kablem n.n. i zabezpieczenie  
kanału telekomunikacyjnego