



**P R A C O W N I A      P R O J E K T O W A**

**Ryszard, Magdalena, Monika MAĆKOWIAK**

**60-289 Poznań, ul. Obozowa 4, tel./fax: +48 (61) 867 99 40**

**ALIOR BANK: 88 2490 0005 0000 4500 6048 2853**

**NIP: 779-19-40-506**

STADIUM DOKUMENTACJI	BRANŻA	NR UMOWY	POZ. UMOWY
<b>PROJEKT BUDOWLANO - WYKONAWCZY</b>	<b>TECHNOLOGIA</b>	<b>2/X/2017</b>	<b>1</b>

<b>ZAMAWIAJĄCY PRZEDSIĘBIORSTWO ENERGETYKI CIEPLNEJ W GNIEŹNIE SP. Z O.O. UL. STASZICA 13, 62 – 200 GNIEZNO</b>
---

<b>INWESTYCJA PRZYŁĄCZE CIEPLNE DO BUDYNKU MIESZKALNEGO UL. GRZYBOWA 37 W GNIEŹNIE ODCINEK: „K ÷ W” (UL. DĄBRÓWKI – UL. GRZYBOWA)</b>
---

<b>OBIEKT BUDYNEK MIESZKALNY UL. GRZYBOWA 37 W GNIEŹNIE PRZYŁĄCZE CIEPLNE</b>
---

<b>TEMAT OPRACOWANIA T E C H N O L O G I A - K A T . B U D . X X V I</b>
--

PROJEKTOWAŁ

**mgr inż. Ryszard Maćkowiak upr. bud. nr 8/77/PW**

**RZECZOZNAWCA**

*mgr inż. Ryszard Maćkowiak  
upr. bud. nr 8/77/PW  
60-289 Poznań, ul. Obozowa 4  
tel. 61 8679 940, kom. 601 629 611*

SPRAWDZIŁ

**mgr inż. Robert Cieślak upr. bud. nr 283/89/PW**

*mgr inż. Robert Cieślak  
upr. bud. nr 283/89/PW ; 76C/PW/94*

PROJEKTANT  
PROWADZĄCY

**Ryszard Maćkowiak upr. bud. nr 8/77/PW**

**RZECZOZNAWCA**

*mgr inż. Ryszard Maćkowiak  
upr. bud. nr 8/77/PW  
60-289 Poznań, ul. Obozowa 4  
tel. 61 8679 940, kom. 601 629 611*

DATA OPRACOWANIA

**kwiecień 2018 r.**

# ZAWARTOŚĆ TECZKI

## I. OPIS.

### 1.0 Wstęp i dane ogólne

- 1.1. Przedmiot opracowania
- 1.2. Podstawa opracowania
- 1.3. Cel i zakres opracowania
- 1.4. Bilans cieplny
  - 1.4.1 Źródło ciepła
  - 1.4.2 Obciążenia cieplne obiektów
  - 1.4.3. Zestawienie zbiorcze długości sieci

### 2.0. Główne elementy sieci

- 2.1. Rury preizolowane
  - 2.1.1. Mufa termokurczliwa usieciowana
  - 2.1.2. Kolano preizolowane 90 °
  - 2.1.3. Trójnik preizolowany równoległy 90°
  - 2.1.4. Końcówka termokurczliwa
  - 2.1.5. Pierścień uszczelniający
  - 2.1.6. Taśma ostrzegawcza
  - 2.1.7 Puszka przyłączeniowa
  - 2.1.8. Uziemnienie długie

### 2.2. Rury tradycyjne

### 3.0. Kompensacja wydłużeń termicznych

### 4.0. Izolacja termiczna

- 4.1. Rury preizolowane
- 4.2. Rurociągi w technologii tradycyjnej – wewnątrz budynku

### 5.0. Izolacja antykorozyjna

- 5.1. Rurociągi preizolowane
- 5.2 Rurociągi w technologii tradycyjnej – wewnątrz budynku

### 6.0. Wykopy

### 7.0. Próby ciśnieniowe

- 7.1. Rury technologiczne
- 7.2. Mufy

### 8.0. Badanie spawów

### 9.0. Ochrona antykorozyjna czynna

### 10.0. Pojemność sieci

### 11.0. Płukanie rurociągów

### 12.0, Straty ciepła

### 13.0. Instalacja alarmowa

### 14.0. Uwagi końcowe

### 15.0. Zestawienie podstawowych materiałów

### 16.0 Informacja dotycząca bezpieczeństwa i ochrony zdrowia

## II. Rysunki

- |     |   |              |
|-----|---|--------------|
| 1.  | Plan sytuacyjny   | - rys. nr 1  |
| 2.  | Profil podłużny   | - rys. nr 2  |
| 3.  | Schemat montażowy   | - rys. nr 3  |
| 4.  | Schemat instalacji alarmowej  | - rys. nr 4  |
| 5.  | Szczegóły wykopu.   | - rys. nr 5  |
| 6.  | Schemat połączeń typ „UB”   | - rys. nr 6  |
| 7.  | Schemat montażu pudełka typ „OE”  | - rys. nr 7  |
| 8.  | Przejście rurociągu przez ścianę  | - rys. nr 8  |
| 9.  | Skrzyżowanie z gazociągiem  | - rys. nr 9  |
| 10. | Skrzyżowanie z kablem energetycznym   | - rys. nr 10 |
| 11. | Skrzyżowanie z kablem energetycznym i zabezpieczenie<br>kanalizacji telekomunikacyjnych | - rys. nr 11 |
| 12. | Mapa ewidencyjna  | - rys. nr 12 |

# I.

# OPIS

**techniczny do projektu budowlano- wykonawczego na budowę przyłącza ciepłego do węzła co. i cw. w budynku mieszkalnym w ul. Grzybowo 37 w Gnieźnie**

## 1.0. Wstęp i dane ogólne:

### 1.1 Przedmiot opracowania

Przedmiotem opracowania jest dokumentacja techniczna przyłącza ciepłego jak w tytule .

### 1.2. Podstawa opracowania

Niniejsze opracowanie wykonano na zlecenie **Przedsiębiorstwa Energetyki Ciepłej sp. z o.o. w Gnieźnie**

Przy opracowaniu wykorzystano następujące materiały:

- warunki techniczne do projektowania przyłącza ciepłego do węzła co. i cw. w budynku mieszkalnym w ul. Grzybowo 37 w Gnieźnie wydane przez PEC sp.z o.o. w Gnieźnie **PEC/TP/548/16 z dnia 17.11.2016 r.**
- zapotrzebowanie na c.o. podłączanego budynku
- uzgodnienia z przedstawicielami PEC Gniezno
- wizje lokalne
- aktualne mapy sytuacyjno – wysokościowe w skali 1 : 500
- mapy stanu prawnego

### 1.3. Cel i zakres opracowania

Celem opracowania jest dokumentacja techniczna PBW przyłącza ciepłego do węzła co. i cw. w budynku **ul. Grzybowo 37 w Gnieźnie** .

Miejscem włączenia jest pkt „K” sieci ciepłej DN 100 w ul. Dąbrówki w Gnieźnie planowanej do wykonania wg oddzielnego opracowania.

Projektowane przyłącze DN 50 przebiega od w/w pkt. **K** w ulicy Dąbrówki następnie wzdłuż ulicy Grzybowo do budynku nr 37.

Do miejsca w którym obecnie znajduje się kotłownia gazowa zostanie doprowadzony ciepłociąg dn 50 , połączony z nowym źródłem ciepła tj węzłem ciepłym **W**

### 1.4. Bilans cieplny

#### 1.4.1. Źródło ciepła

Źródłem zasilania w energię cieplną jest Ciepłownia **C-13** przy

ul .Spichrzowej w Gnieźnie należąca do P.E.C. spółka z o.o. w Gnieźnie

Parametry wody grzewczej:

- sezon grzewczy - zasilanie 130°  
- powrót 80°

sezon letni        - zasilanie 70°  
                         - powrót 35°

#### 1.4.1 Obciążenia cieplne – c.o. i c.w. węzła cieplnego „W”

- ul. Grzybowo 370 **Q<sub>co+cw</sub> = 0,050 MW**

#### 1.4.2. Zestawienie zbiorcze długości przyłącza cieplnego

- przyłącze c.o. 2 x dn 50	- 61,0 mb.
=====	
<b>Razem</b>	<b>61,0 mb</b>

### 2.0. Główne elementy przyłącza c.o.

Projektowane przyłącze cieplne będzie realizowane w technologii bezkanałowej z rur preizolowanych .

Niniejsza dokumentacja została opracowana w oparciu o technologię rur preizolowanych f-my LOGSTOR POLSKA sp. z o.o. ul. Handlowa 41-807 Zabrze. Zaproponowana technologia rur preizolowanych spełnia wymogi norm. PN-EN 252-2005 ; PN-EN 448-2003 ; PN-EN 489-2004 ; PN-EN 488-2004

#### 2.1. Rury preizolowane - nr. kat.2000- izolacja seria 1

Zgodnie z warunkami wydanymi przez PEC sp. z o.o. w Gnieźnie, projektowane przyłącze będzie realizowane w technologii rur preizolowanych f-my LOGSTOR POLSKA sp. z o.o. ul. Handlowa 41-807 Zabrze

#### Ogólne dane rur preizolowanych

##### **a/ rura stalowa**

- ze szwem wzdłużnym

materiał st 37 wg DIN 17120  
wykonanie DIN 2458 , DIN 1626

- rury stalowe bez szwu - na zamówienie

materiał st 37 wg DIN 17120  
wykonanie DIN 2458 , DIN 1626

- współczynnik chropowatości powierzchni wewnętrznej k = 0,02 mm

Przyjęto rury stalowe ze szwem wzdłużnym

Dn 60,3 x 2,9 / 125 mm

## **b/ izolacja termiczna**

izolacja termiczna wykonana jest z pianki poliuretanowej (PUR) o własnościach:

- średnia gęstość min 80kg/m<sup>3</sup>
- gęstość rdzenia min 60 kg/m<sup>3</sup>
- MDJ 130
- komórki otwarte max. 12%
- współczynnik przewodności cieplnej max. 0,027 W/m /°K

## **c/ rura osłonowa**

- materiał - polietylen o dużej gęstości
- wykonanie - EN253

### **2.1.2. Mufa termokurczliwa usieciowana - nr. kat. 5012 SXWP**

Dn 200 mm

Dn 125 mm

### **2.1.3. Kolano preizolowane 90° nr. kat.2500**

Ø 60,3 x 2,9 / 125 mm

### **2.1.4 Trójnik preizolowany równoległy 90° izolacja serii 1 nr. kat.: 3600**

Ø 114,3 x 3,6 - 200 mm / Ø 60,3 x 2,9 - 125 mm

### **2.1.5. Końcówka termokurczliwa nr kat.5601**

Ø 60,3 / 125 mm

### **2.1.6. Pierścień uszczelniający nr. kat.5800**

Ø 125

### **2.1.7. Taśma ostrzegawcza**

rolka = 250 mb

### **2.1.8. Puszka przyłączeniowa nr. kat. 6715**

### **2.1.9. Uziemienie długie nr kat. 6708**

## **3.0. Kompensacja wydłużeń termicznych**

Na projektowanej sieci preizolowanej nie zaprojektowano specjalnych elementów kompensacyjnych a wykorzystano układy samokompensacji oraz właściwości technologii rur preizolowanych.

## 4.0. Izolacja termiczna

### 4.1. Rury preizolowane

Izolację termiczną rur preizolowanych stanowi pianka poliuretanowa (PUR) wytwarzana z dwóch komponentów : polioliu i isocyanatu  
Szczegóły w pkt. 2.1

### 4.2. Rurociąg w technologii tradycyjnej – wewnątrz budynku

Izolację termiczną należy wykonać zgodnie z opracowaną przez Biuro Proj. Ciepłownictwa Wodociągów i Kanalizacji CEWOK W-wa kat. MP-5/87 oraz wg PN – 85/B-02421

- wewnątrz pomieszczeń – wełną mineralną z płaszczem z folii aluminiowej  
dn 50 - 60/30

Jako alternatywne rozwiązanie można zaizolować termicznie prefabrykowanymi kształtkami STEINONORM o następujących grubościach:

Średnica Rurociągu(mm)	Grubość izolacji dla temperatury czynnika (mm)			
	135°	95°	70°	50°
25	30	20	20	20
32	35	25	20	20
40	40	25	20	20
50	40	25	20	20
65	40	25	25	25
80	45	30	25	25
100	45	30	25	25
125	60	40	30	30

## 5.0. Izolacja antykorozyjna

### 5.1. Rurociągi preizolowane

Rurociągi preizolowane nie wymagają stosowania żadnego zabezpieczenia antykorozyjnego

#### 5.1. Rurociągi w technologii tradycyjnej – wewnątrz pomieszczenia

Po udanej próbie hydraulicznej należy rurociągi pomalować farbą poliwinylową do gruntowania termoodporną do 400 °C(symbol 1521503) a następnie dwa razy emalią poliwinylową termoodporną do 400°C (symbol 1523001)

## 6.0. Wykopy

Sieci zewnętrzne w technologii preizolowanej zaprojektowano tak, aby układ technologiczny był najprostsz, aby uniknąć kolizji z istniejącym uzbrojeniem i zachować minimalne przykrycie rur preizolowanych 60cm licząc od góry rury osłonowej.

Gabaryty wykopu podano na rys. nr 5

## 7.0. Próby ciśnieniowe

### 7.1. Rury technologiczne parametr 130/80

- próba ciśnienia bez armatury - 2,5 Mpa
- próba ciśnienia z armaturą - 2,0 Mpa

### 7.2. Mufy

- przed piankowaniem dokonać próbie powietrzną mufy na ciśnienie 0,02 Mpa

## 8.0. Badanie spawów

Wszystkie spawy na sieci ciepłowniczej w technologii firmy LOGSTOR muszą odpowiadać wymaganiom normy EN 25817 (ISO 5817) i muszą być badane radiologicznie wg ISO 1106-3.

Kwalifikacje spawaczy powinny być zgodne z EN 287: część I

Kontrola radiologiczna i ocena wyników powinna być zgodna ze:

„Zbiorem wzorcowych radiogramów spoin”, wydanym przez International Institute of Welding (IIW).

Spoiny powinny mieć jakość co najmniej zgodną z „Kolorem niebieskim”, co odpowiada 2 klasie jakości w pięcioklasowej skali objętej tym zbiorem

## 9.0. Ochrona antykorozyjna czynna

Na projektowanej sieci ciepłej nie zachodzi konieczność wykonania ochrony antykorozyjnej czynnej.

## 10.0. Pojemność sieci

$$V = 0,24 \text{ m}^3$$

## 11.0. Płukanie rurociągów.

Rurociągi przed oddaniem do eksploatacji i włączeniu ich w system pracy z węzłem cieplnym należy poddać płukaniu w celu usunięcia ewentualnych zanieczyszczeń jak zgorzelina, piasek itp.

Płukanie należy wykonać systemem wodno - pompowym umożliwiającym uzyskanie prędkości wody płuczącej - 1,5 m/s

## 12.0. Straty ciepła rur preizolowanych ( W/m )

Średnica mm	130 °C	80°C
50	28,3	14,4

## 13.0 Instalacja alarmowa



Projektowane przyłącze ciepłe 50/125 posiada jeden obwód przewodów alarmowych zaopatrzony w dwa przewody alarmowe, z których jeden jest pocynowany. Przewody alarmowe są wtopione w izolację piankową rurociągu. Zamontowane przewody alarmowe umożliwiają ciągły nadzór nad rurociągiem w czasie eksploatacji. Spięcie obwodów wykonać pod końcówkami termokurczliwymi.

Sygnal alarmowy jest przekazywany kiedy koncentracja wilgotności przekracza wielkość dopuszczalną lub gdy przewód alarmowy zostaje przerwany.

W projektowanych odcinkach sieci przewiduje się połączenia instalacji w mufach z wyprowadzeniem przewodów alarmowych w komorach.

Zainstalowane tam będą pudełka przyłączeniowe do których okresowo będzie można podłączyć omomierz, sygnalizator lub lokalizator w celu kontroli sieci.

W przypadku montażu puszek przyłączeniowych na ścianie dla połączenia drutów alarmowych z puszką należy połączyć przewodem elektrycznym 3 x YDY p o przekroju  $1,5\text{mm}^2$ .

Niesprawność sieci występuje wówczas gdy opór przewodów w pętli sygnalizacyjnej przekracza  $25\Omega$  lub gdy opór pomiędzy rurą stalową a przewodem instalacji alarmowej spadnie poniżej  $1000\text{K}\Omega$ .

W takim przypadku należy powiadomić służby serwisowe celem dokładnego zlokalizowania awarii.

Skorygowane długości sieci należy nanieść na schemat po wykonaniu inwentaryzacji geodezyjnej.

Rury należy układać tak, aby drut miedziany znalazł się naprzeciw miedzianego a drut pocynowany naprzeciw pocynowanego.

Przewody należy łączyć za pomocą złączek i następnie lutowania wg. Schematu instalacji alarmowej.

Druty po połączeniu umieścić na podtrzymkach mocowanych do rury za pomocą taśmy krepowej.

#### Uwaga :

Przewodów alarmowych nie powinno się podłączać podczas wilgotnej pogody o ile rury nie są pod przykryciem.

Połączenia mufowe muszą być zamontowane i zaizolowane natychmiast po połączeniu instalacji alarmowej.

Wszystkie prace wykonywać starannie i zgodnie z instrukcją zamieszczoną w katalogu firmy LOGSTOR POLSKA.

#### **14.0 Uwagi końcowe**

1. Niniejsza dokumentacja technologiczna została opracowana w technologii z rur preizolowanych firmy LOGSTOR POLSKA sp. z o.o.
2. Realizację projektowanego przyłącza w zakresie prac ziemnych, montażu oraz odbioru należy wykonać zgodnie z katalogiem LOGSTOR
3. Na zaprojektowanym odcinku połączyć przewody instalacji alarmowej i wprowadzić w budynek łącząc je w skrzynkach połączeniowych.
4. W czasie realizacji należy poddać szczególnemu odbiorowi technicznemu następujące prace:
  - wykonanie wykopów

- wykonanie podsypki oraz zasyпки rur preizolowanych (piasek bez kamieni, zagęszczenie 90°)
- próby ciśnienia rur technologicznych oraz połączeń mufowych
- wykonanie spawów- badanie radiologiczne wszystkich spawów
- spawy rurociągów technologicznych wykonać elektrodami ER - 346
- badanie instalacji alarmowej.

5. Na projektowanej trasie nie przewiduje się kolizji z istniejącym uzbrojeniem podziemnym. W miejscu skrzyżowań należy zabezpieczyć istniejące uzbrojenie podziemne wg typowych rozwiązań co należy konsultować z projektantem w ramach nadzoru autorskiego w zależności od zaistniałej sytuacji

6. Na trasie projektowanego przyłącza występują zbliżenia do korzeni drzew. W tych miejscach zachować szczególną ostrożność z uwagi na ich uszkodzenia to znaczy wykopy prowadzić ręcznie, w razie niemożności wykonania przekopu należy w miejscach występowania kolizji z korzeniami drzew rurociągi montować w rurach osłonowych układanych metodą przecisku.

7. Po zakończeniu montażu wykonaną sieć należy wypłukać. Płukanie należy wykonać za pomocą wody lub mieszaniny woda- powietrze przy prędkości czynnika płuczącego 1,5 - 2,0 m/s. Ilość cykli płukania jest uzależniona od uzyskania czystości wody. W próbce pobranej wody przy prędkości  $V = 0,3$  m/s - zawartość zawiesiny poniżej 5mg/l.

W przypadku odstępiania od płukania należy uzyskać uzgodnienie ze służbami eksploatacyjnymi PEC i zagwarantować czysty montaż.

8. Realizację robót budowlanych wykonać zgodnie z Warunkami Technicznymi oraz instrukcją LOGSTOR

9. Projektowane przyłącze będzie włączone w pkt. „K” do istniejącej sieci cieplnej 2 x dn 100 w ul. Dąbrówki

## 15. Zestawienie podstawowych materiałów

### 15.1 Przyłącze ciepłe ul. Grzybowo 37 -zestawienie materiałów preizolowanych

L.p	Material	Średnica/ wymiary	Nr kat.	Jednostka miary	Ilość
1.	Rura preizolowana z alarmem izolacja seria 1 L = 12	60,3 x 2,9/125	2000	szt.	10
2.	Trójnik preizolowany równoległy 90°	114,3-200/ 60,3-125	3600	szt.	2
3.	Kolano preizolowane z alarmem 90 °, 1m x 1m izolacja seria 1	60,3 x 2,9/125	2500	szt.	4
4.	Mufa termokurczliwa usieciowana SXWP	200	5012	kpl.	4
5.	Mufa termokurczliwa usieciowana SXWP	125	5012	kpl.	18
11..	Pierścień uszczelniający	125	5800	szt.	4
5	Końcówka termokurczliwa	60,3/125	5600	szt.	2
12.	Puszka przyłączeniowa		6715	szt.	2
13.	Uziemienie długie		6708	szt.	2
14.	Taśma ostrzegawcza			mb.	250
15	Maty kompensacyjne		7000	szt.	4

## 16. INFORMACJA DOTYCZĄCA BEZPIECZEŃSTWA I OCHRONY ZDROWIA

Na budowę przyłącza c.o. do węzła ciepłego w budynku ul. Grzybowo 37 w Gnieźnie.

(wg Roz. Ministra Infrastruktury z dn. 23 czerwca 2003 r.)

### 16.1 Zakres robót oraz kolejność realizacji poszczególnych obiektów

Zakres robót obejmuje budowę:

przyłącza c.o. do węzła ciepłego w budynku ul. ul. Kasprowicza 10 w Gnieźnie.  
Odcinek **K do W**

Projektowane przyłącze przebiega od w/w pkt. **K** w ul. Dąbrówki następnie wzdłuż ulicy Grzybowo do budynku nr 37.

Do miejsca w którym obecnie znajduje się kotłownia gazowa zostanie doprowadzony ciepłociąg dn 50 , połączony z nowym źródłem ciepła tj węzłem cieplnym **W**

Całość przyłącza wykonać w wykopie otwartym ,większość w jezdni, nieznaczna część w pomieszczeniach piwnicznych.

W tym celu należy:

- zdjąć nawierzchnię
- zdjąć wierzchnią warstwę gruntu rodzimego
- wykonać wykop z poszerzeniem na załamaniach
- wykonać podsypkę ze żwiru wg opisu technicznego projektu
- ułożyć i zmontować rury preizolowane
- wykonać próbę ciśnieniową
- wykonać mufowanie złączy rur
- zasypać przyłącze z zagęszczeniem
- oznakować trasę taśmą
- odtworzyć nawierzchnię zgodnie z projektem odtworzenia nawierzchni

### 16.2. Wykaz obiektów budowlanych

- obiekty liniowe typu kable NN, kanalizacja sanit. , woda, gaz. kanał ciepłowniczy

### 16.3 Zagospodarowanie terenu

Teren budowy należy:

- zabezpieczyć za pomocą zapór drogowych
- wykonać drogi, wyjścia i przejścia dla pieszych
- urządzić składowiska materiałów i wyrobów

### 16.4 Przewidywane zagrożenia występujące podczas realizacji robót w ulicy Dąbrówki , Grzybowo

Na trasie budowy przebiegają kable niskiego napięcia w związku z tym należy zachować szczególną ostrożność podwieszając kable na pasach parciańskich oraz powiadomić Zakład Energetyczny w celu pełnienia przez Niech nadzoru oraz należy przestrzegać przepisy BHP. Również w pobliżu rurociągów gazowych prace wykonywać ręcznie z zachowaniem szczególnych środków ostrożności.

## **Prace spawalnicze :**

istnieje możliwość uszkodzenia butli, poparzenia ciała, zapalenie palnych elementów występujących w obrębie prowadzonych prac budowlanych.

Należy zabezpieczyć butle z gazem oraz przeszkolić pracowników jak należy obchodzić się z materiałami palnymi.

## **16.5 Instruktaż pracowników**

Pracodawca jest zobowiązany na własny koszt przed dopuszczeniem pracownika do pracy przeszkolić go w zakresie bezpieczeństwa i higieny pracy oraz prowadzić szkolenia w tym zakresie.

Pracodawca obowiązany jest wydawać szczegółowe instrukcje i wskazówki dotyczące bhp

## **16.6 Środki techniczne i organizacyjne zapobiegające niebezpieczeństwom wynikających z wykonywania robót budowlanych.**

Dla pojazdów używanych w trakcie wykonywania robót budowlanych wyznaczyć miejsca postojowe na terenie budowy.

Przejścia i strefy niebezpieczne należy oświetlić i oznakować znakami ostrzegawczymi zakazu.

Składowiska materiałów ,wyrobów i urządzeń technicznych wykonać w sposób wykluczający wywrócenia, zsunęcia lub spadnięcia składowanych urządzeń.

Materiały składować w miejscu wyrównanym do poziomu .

Podczas mechanicznego załadunku lub rozładunku materiałów lub wyrobów kierowca powinien opuścić kabinę.

Prace ziemne prowadzone będą w wykopem otwartym do głębokości ca 1-2m

Przed rozpoczęciem robót rozbiórkowych należy obiekt tj. rurociągi ciepłownicze odłączyć od źródła zasilania.

Usuwane z kanału wyroby budowlane zawierające azbest należy składować w workach foliowych oznakowanych jako niebezpieczne zawierające czynnik chemiczny zagrażający bezpieczeństwu i zdrowiu ludzi.

**W przypadku odkrycia w czasie wykonywania robót ziemnych jakichkolwiek urządzeń podziemnych ( instalacje gazowe, elektryczne ,wodne itp.) należy roboty przerwać do czasu ustalenia pochodzenia tych instalacji , określenia czy i w jaki sposób możliwe jest w tym miejscu dalsze bezpieczne prowadzenie robót.**

OPRACOWAŁ:

  
mgr inż. Ryszard Maćkowiak

Gniezno, 10.04.2018 r.

## PEŁNOMOCNICTWO

Przedsiębiorstwo Energetyki Ciepłej w Gnieźnie Spółka z o.o. ul. Staszica 13 niniejszym pismem udziela pełnomocnictwa Panu Ryszardowi Maćkowiakowi zamieszkałemu przy ulicy Obozowej 4 w Poznaniu, legitymującego się dowodem osobistym nr AXN 214546 wydanym w dniu 31.12.2013 roku przez Prezydenta Miasta Poznania do wystąpienia w naszym imieniu w sprawach związanych z uzyskaniem niezbędnych decyzji, uzgodnień i pozwoleń w związku z wykonaniem dokumentacji technicznej - projektów budowlano - wykonawczych dla niżej wymienionych zadań inwestycyjnych:

1. **Przyłącze ciepłe do budynku przy ulicy Grzybowo 37 w Gnieźnie.**

Powyższe pełnomocnictwo jest ważne do dnia **30 września 2018 roku**.

7-cy Przewodnik  
dla technicznych  
mgr inż. *Małgorzata* Staśkiewicz



**P R A C O W N I A                      P R O J E K T O W A**

**Ryszard, Magdalena, Monika MAĆKOWIAK**

**60-289 Poznań, ul. Obozowa 4, tel./fax: +48 (61) 867 99 40**

**WBK IV/O Poznań, nr: 88 2490 0005 0000 4500 6048 2853 NIP: 779-19-40-506**

Poznań, 11.04.2018r.

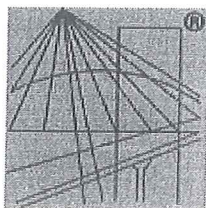
**Dotyczy:** Opracowanej dokumentacji technicznej, projekt budowlano -  
wykonawczy: Przyłącze ciepłe do budynku mieszkalnego  
ul. Grzybowo 37 w Gnieźnie.

### **O Ś W I A D C Z E N I E**

Zgodnie z prawem budowlanym art. 20 ust. 4 jako autor dokumentacji jak w tytule,  
oświadczam, że została ona opracowana zgodnie z obowiązującymi przepisami oraz  
zgodnie ze współczesną wiedzą techniczną.

**Z poważaniem**

  
**mgr inż. Ryszard Maćkowiak**



P O L S K A  
I Z B A  
I N Ż Y N I E R Ó W  
B U D O W N I C T W A

### Zaświadczenie

o numerze weryfikacyjnym:

WKP-DIL-KBY-JEP \*

Pan Ryszard Maćkowiak o numerze ewidencyjnym WKP/IS/2985/01

adres zamieszkania ul. Obozowa 4/1, 60-289 Poznań

jest członkiem Wielkopolskiej Okręgowej Izby Inżynierów Budownictwa i posiada wymagane ubezpieczenie od odpowiedzialności cywilnej.

Niniejsze zaświadczenie jest ważne do dnia 2018-12-31.

Zaświadczenie zostało wygenerowane elektronicznie i opatrzone bezpiecznym podpisem elektronicznym weryfikowanym przy pomocy ważnego kwalifikowanego certyfikatu w dniu 2017-12-18 roku przez:

Andrzej Mikołajczak, Zastępca Przewodniczącego Okręgowej Rady Wielkopolskiej Okręgowej Izby Inżynierów Budownictwa.

(Zgodnie art. 5 ust 2 ustawy z dnia 18 września 2001 r. o podpisie elektronicznym (Dz. U. 2001 Nr 130 poz. 1450) dane w postaci elektronicznej opatrzone bezpiecznym podpisem elektronicznym weryfikowanym przy pomocy ważnego kwalifikowanego certyfikatu są równoważne pod względem skutków prawnych dokumentom opatrzonym podpisami własnoręcznymi.)

\* Weryfikację poprawności danych w niniejszym zaświadczeniu można sprawdzić za pomocą numeru weryfikacyjnego zaświadczenia na stronie Polskiej Izby Inżynierów Budownictwa [www.piib.org.pl](http://www.piib.org.pl) lub kontaktując się z biurem właściwej Okręgowej Izby Inżynierów Budownictwa.



URZĄD WOJEWÓDZKI  
W POZNANIU  
WYDZIAŁ GOSPODARKI PRZESTRZENNEJ  
I OCHRONY ŚRODOWISKA

Poznań

12. I.

..... dnia ..... 19.....

(pieczęć)

Nr 8/77/Pw

**DECYZJA O STWIĘDZENIU PRZYGOTOWANIA ZAWODOWEGO  
do pełnienia samodzielnych funkcji technicznych w budownictwie**

Na podstawie § 4 ust. 2, § 7 i § 13 ust. 1 pkt 4 lit. a

rozporządzenia Ministra Gospodarki Terenowej i Ochrony Środowiska z dnia 20 lutego 1971

w sprawie samodzielnych funkcji technicznych w budownictwie (Dz.U. Nr 8, poz. 46) stwierdza się

Obywatel (ka) **Ryszard MAĆKOWIAK**  
(imię i nazwisko)

**magister inżynier mechanik energetyk**  
(tytuł naukowy - zawodowy)

urodzony (a) dnia **11 kwietnia** 19**39** r. w **Poznaniu**

posiada przygotowanie zawodowe upoważniające do wykonywania samodzielnej funkcji

**projektanta**

(rodzaj funkcji)

w specjalności **instalacyjno-inżynierskiej**  
(rodzaj specjalności techniczno-budowlanej)

w zakresie **sieci sanitarnych ograniczonych do sieci ciepłych**

(specjalizacja zawodowa)

MA-BUAM

CWD MA-BUA-14 zam. 10087-Kv-W-76 WDA zam. 218-Kt 50.000 plm. 71g





P R A C O W N I A            P R O J E K T O W A

Ryszard, Magdalena, Monika MAĆKOWIAK

60-289 Poznań, ul. Obozowa 4, tel./fax: +48 (61) 867 99 40

WBK IV/O Poznań, nr: 88 2490 0005 0000 4500 6048 2853 NIP: 779-19-40-506

Poznań, 11.04.2018r.

**Dotyczy:** Opracowanej dokumentacji technicznej, projekt budowlano -  
wykonawczy: Przyłącze ciepłe do budynku mieszkalnego  
ul. Grzybowo 37 w Gnieźnie.

### O Ś W I A D C Z E N I E

Zgodnie z prawem budowlanym art. 20 ust. 4 jako sprawdzający dokumentacji jak w tytule, oświadczam, że została ona opracowana zgodnie z obowiązującymi przepisami oraz zgodnie ze współczesną wiedzą techniczną.

**Z poważaniem**

*mgr inż. Robert Cieślik*  
uprawnienia budowlane  
283/89/PW ; 760/PW/94

**mgr inż. Robert Cieślik**



URZĄD WOJEWÓDZKI

w Poznaniu

Wydział

Budownictwa i Sanitarny

i Architektoniczny

61-713 Poznań, Al. Staliogrodzka 1B

Poznań, dnia 31.7. 1980

(pieczęć)

Nr 283/89/PW

URZĄD WOJEWÓDZKI



## Decyzja o stwierdzeniu przygotowania zawodowego

do pełnienia samodzielnych funkcji technicznych  
w budownictwie

Na podstawie § 4 ust. 2, § 5 ust. 1, § 6 ust. 1, § 7. 4 lit. a i b. rozporządzenia  
ministra Gospodarki Terenowej i Ochrony Środowiska z dnia 20 lutego 1975 r. w sprawie samodzielnych  
funkcji technicznych w budownictwie (Dz. U. Nr 8, poz. 46) stwierdza się, że:

Obywatel(ka) Robert C I E S L I K

(imię i nazwisko)

magister inżynier inżynierii środowiska

(tytuł naukowy — zawodowy)

urodzony(a) dnia 10.7. 1960 r. w Poznaniu

posiada przygotowanie zawodowe upoważniające do wykonywania samodzielnych funkcji

projektanta

(rodzaj funkcji)

w specjalności instalacyjno — inżynierskiej

(rodzaj specjalności techniczna-budowlana)

w zakresie

instalacji i sieci sanitarnych

(specjalizacja zawodowa)

Obywatel(ka)

Robert Cieślik

(imię i nazwisko)

jest upoważniony(a) do:

1. sporządzania projektów instalacji wodociągowych, kanalizacyjnych, gazowych i klimatyzacyjno-wentylacyjnych,
2. w budownictwie osób fizycznych - do kierowania, nadzorowania i kontrolowania budowy i robót, kierowania i kontrolowania wytwarzania konstrukcyjnych elementów instalacji oraz oceniania i badania stanu technicznego w zakresie instalacji wodociągowych, kanalizacyjnych, gazowych, ciepłych i klimatyzacyjno-wentylacyjnych,
3. sporządzania projektów sieci wodociągowych, kanalizacyjnych, gazowych i ciepłych uzbrojenia terenu,
4. w budownictwie osób fizycznych - do kierowania, nadzorowania i kontrolowania budowy i robót, kierowania i kontrolowania wytwarzania konstrukcyjnych elementów sieci wodociągowych, kanalizacyjnych, gazowych i ciepłych uzbrojenia terenu.



(podpis i pieczęć)

Gniezno, 2018-04-19

Powiatowy Zarząd Geodezji, Kartografii, Katastru i Nieruchomości w Gnieźnie  
al. Reymonta 21b

62 - 200 Gniezno

## PROTOKÓŁ NARADY KOORDYNACYJNEJ

dotyczący koordynacji sytuowania projektowanych sieci uzbrojenia terenu

Sposób przeprowadzenia narady: Starostwo Powiatowe  
w Gnieźnie, ul. Jana Pawła II 9/10  
Termin i miejsce przeprowadzenia narady: 26.04.2018 r.  
Powiatowy Zarząd Geodezji, Kartografii,  
Katastru i Nieruchomości w Gnieźnie  
Al. Reymonta 21 B 62-200 Gniezno

Oznaczenie kancelaryjne: GK.Z.6630.219.2018

Opis przedmiotu narady:

przyłącze ciepłe Gniezno ul. Dąbrówki - Grzybowo

Imię i nazwisko oraz dane identyfikujące wnioskodawcę:

Inwestor:

Przedsiębiorstwo Energetyki Ciepłej w Gnieźnie sp zo.o  
62-200 GNIEZNO, ul. Staszica 13

Płatnik:

Ryszard, Magdalena, Monika Maćkowiak Pracownia Projektowa GIGAS s.c.  
60-289 POZNAŃ, ul. Obozowa 4

Imię i nazwisko oraz stanowisko służbowe przewodniczącego narady koordynacyjnej:

Imię i nazwisko oraz stanowisko służbowe przewodniczącego narady koordynacyjnej:

Maria Kaźmierska Geodeta

Imiona i nazwiska uczestników oraz oznaczenie podmiotów, które te osoby reprezentują:

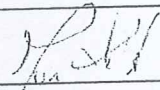
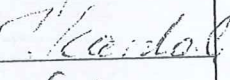
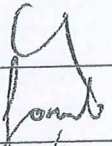
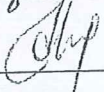
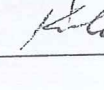
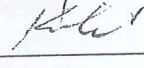
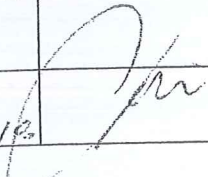
Imię i nazwisko uczestnika	Oznaczenie reprezentowanych podmiotów lub informacja o przyczynach uczestnictwa w naradzie
Andrzej Wojciechowski Wojciech Wawrzyniak Aleksander Winkel	PSG Oddział w Poznaniu Gazownia w Gnieźnie
Wacław Kołcon	System Gazociągów Tranzytowych „EUROPOL GAZ”

Zgodność kserokopii z oryginałem  
stwierdzam  
2018-04-26  
Gniezno, dnia .....

z up. STAROSTY GNIEZIŃSKIEGO  
Maria Kaźmierska  
przewodnicząca narady koordynacyjnej

Lech Tatarski	PSE S.A. Oddział w Poznaniu
Paweł Woroch	ENEA Operator S.A. RD Gniezno
Artur Franczak	
Leszek Sosnowski	
Jan Kaliski	PWik sp. z o.o. Gniezno
Rafał Sporakowski	
Ireneusz Binkowski	PEC Gniezno sp. z o.o.
Karol Kistowski	
Witold Macioszek	
Błażej Liberski	UPC Polska / Ericsson
Jan Kaczkowski	STK „Satpol”
Michał Haremski	Hawe Telekom
Grzegorz Kuberka	IChB PAN PCSS
Bogumił Jagiellicz	Orange Polska
Izabela Kośmicka	Pow. Zarząd Dróg
Sławomir Przybylski	UM Gniezno – Ref. Dróg Gminnych

Stanowiska uczestników narady:

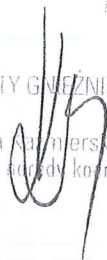
Nazwa branży	Uwagi i zalecenia	Podpisy uczestników narady koordynacyjnej
CPW. IC	w3, w4, w6, w7, w8; w9; w10; w17	
SAPD	bez uwagi	
PSC	9-3 do 9-8	
ENEA	ZE-4	
PRD	43	
PEC	uzgad nr bieżący	
UM RDG	87/2018 02-05.2018	

Zgodność kserokopii z oryginałem  
stwierdzam

Gniezno, dnia 2018-04-26

z up. STAROSTY GNIEZNIĘSKIEGO

Maria Kamińska  
przewodnicząca narady koordynacyjnej






	<ul style="list-style-type: none"> <li>- W miejscu skrzyżowania i zbliżenia do istniejącej infrastruktury wodociągowej i kanalizacyjnej, będącej w eksploatacji PWiK Sp. z o.o. w Gnieźnie, roboty ziemne należy prowadzić ręcznie bądź metodą przecisku lub przewiertu, z zachowaniem szczególnej ostrożności,</li> <li>- W miejscu skrzyżowania i zbliżenia do istniejącej infrastruktury wodociągowej i kanalizacyjnej, będącej w eksploatacji PWiK Sp. z o.o. w Gnieźnie, nowobudowane urządzenia układać w dodatkowej rurze ochronnej,</li> <li>- PWiK Sp. z o.o. w Gnieźnie nie ponosi odpowiedzialność za uszkodzenie przez PWiK urządzeń obcych, spowodowane wykonaniem ich niezgodnie z obowiązującymi przepisami oraz uwagami zawartymi w niniejszym uzgodnieniu, Jednocześnie, inwestor ponosi pełną odpowiedzialność za uszkodzenie infrastruktury wodociągowej i kanalizacyjnej eksploatowanej przez PWiK Sp. z o.o. w Gnieźnie, spowodowane w trakcie wykonywania robót, a także za szkody, które w przyszłości mogłyby powstać na skutek prowadzonych prac.</li> </ul>
<b>STK „SATPOL”</b>	- Bez uwag
<b>PSG Oddział w Poznaniu Gazownia Gniezno</b>	<ul style="list-style-type: none"> <li>- Szczegółowy przebieg sieci gazowej należy ustalić na podstawie próbnych przekopów.</li> <li>- W pobliżu sieci gazowej roboty ziemne wykonywać ręcznie.</li> <li>- Na czas wykonywania robót sieć gazową zabezpieczyć przed obsunięciem.</li> <li>- Skrzyżowania z siecią gazową wykonać zgodnie z PN-91/M-34501 i obowiązującymi przepisami.</li> <li>- Zachować normatywne odległości od istniejącej sieci gazowej zgodnie z obowiązującymi przepisami</li> <li>- O terminie rozpoczęcia robót powiadomić pisemnie Gazownię w Gnieźnie.</li> </ul>
<b>ENEA Operator S.A. RD Gniezno</b>	<ul style="list-style-type: none"> <li>- W miejscu skrzyżowania z kablem energetyczny wykopy należy prowadzić ręcznie.</li> <li>- Kabel w wykopie zabezpieczyć, zachować normatywną odległość.</li> <li>- Przed przystąpieniem do prac należy zgłosić się na Posterunek Energetyczny z 14-to dniowym wyprzedzeniem.</li> </ul>
<b>PEC Sp. z o.o. Pow. Zarząd Dróg</b>	<ul style="list-style-type: none"> <li>- Projekt techniczny uzgodnić branżowo</li> <li>- Nie dotyczy Pow. Zarządu Dróg - należy uzgodnić z właścicielem drogi</li> </ul>
<b>PSE Oddział w Poznaniu IChB PAN PCSS</b>	<ul style="list-style-type: none"> <li>- Projekt nie koliduje z siecią przesyłową PSE S.A.</li> <li>- Projekt nie koliduje z istniejącą infrastrukturą światłowodową ICh B PAN PCSS</li> </ul>
<b>HAWE Telekom</b>	- Nie dotyczy infrastruktury HAWE TELEKOM

Zgodność kserokopii z oryginałem  
stwierdzam  
**2018-04-26**  
Gniezno, dnia .....

z up. STAROSTY GNIEZNIENSKIEGO

Maria Kazmierczak -  
przewodnicząca komisji koordynacyjnej

**Informacje o podmiotach wezwanych na naradę, których przedstawiciele nie uczestniczyli w niej:**

1. Orange Polska
2. INEA S.A. – Brak osoby upoważnionej do reprezentowania spółki na naradach koordynacyjnych – projekt uzgodnić elektronicznie na adres: [uzgodnienia@inea.com.pl](mailto:uzgodnienia@inea.com.pl)
3. WSS S.A. – Brak osoby upoważnionej do reprezentowania spółki na naradach koordynacyjnych – projekt uzgodnić elektronicznie na adres: [uzgodnienia\\_wss@operatorwss.pl](mailto:uzgodnienia_wss@operatorwss.pl)
4. UPC Polska / Ericsson – Błażej Liberski

**Informacje o podmiotach, których przedstawiciele uczestniczyli w naradzie koordynacyjnej za pomocą środków komunikacji elektronicznej:**

1. PSE S.A. Oddział w Poznaniu – Lech Tatarski
2. ICh B PAN PCSS – Grzegorz Kuberka
3. HAWA Telekom – Michał Haremski
4. SGT „EUROPOL GAZ” – Wacław Kołcon

**Załącznik do protokołu narady koordynacyjnej:**

Nazwa branży	Uwagi i zalecenia
P W i K Sp. z o.o.	<ul style="list-style-type: none"><li>- W chwili dokonywania niniejszego uzgodnienia, na przedmiotowym terenie w eksploatacji PWiK Sp. z o.o. w Gnieźnie znajduje się stosowna infrastruktura wodociągowa</li><li>- W chwili dokonywania niniejszego uzgodnienia, na przedmiotowym terenie w eksploatacji PWiK Sp. z o.o. w Gnieźnie znajduje się stosowna infrastruktura kanalizacji sanitarnej/ogólnospławnej,</li><li>- Zachować normatywne odległości od infrastruktury wodociągowej i kanalizacyjnej, będącej w eksploatacji PWiK Sp. z o.o. w Gnieźnie,</li><li>- Szczegółowy przebieg infrastruktury wodociągowej i kanalizacyjnej, będącej w eksploatacji PWiK Sp. z o.o. w Gnieźnie, należy ustalić na podstawie przekopów próbnych,</li><li>- O rozpoczęciu prac należy pisemnie powiadomić PWiK Sp. z o.o. w Gnieźnie, z minimum 7-dniowym wyprzedzeniem, podając numer telefonu do osoby, która sprawować będzie nadzór nad prowadzonymi robotami,</li></ul>

Zgodność kserokopii z oryginałem  
stwierdzam

Gniezno, dnia ..... 2018 -04- 26

z up. STAROSTY GNIEZNIŃSKIEGO  
Maria Kazmierska  
przewodnicząca narady koordynacyjnej

SGT „EUROPOL Gaz”	– Nie wnosimy uwag
Urząd Miejski w Gnieźnie Referat Dróg Gminnych	<ul style="list-style-type: none"> <li>- Wyżej wymienioną inwestycję należy zrealizować zgodnie z przedłożonym projektem.</li> <li>- Na 14 dni przed rozpoczęciem robót, wykonawca urządzeń infrastruktury technicznej zobowiązany jest wystąpić z wnioskiem do Referatu Dróg Gminnych o wydanie decyzji na zajęcie pasa drogowego.</li> <li>- Szczegółowe warunki uzgodnienia zawarte są w decyzji nr 87/2018 z dnia 07.05.2018</li> </ul>

Zgodność kserokopii z oryginałem  
stwierdzam

Gniezno, dnia 2018-04-26

z up. STAROSTY GNIEZNIĘSKIEGO

Marja Kaźmierska  
przewodnicząca Rady Koordynacyjnej

## STAROSTA GNIEŹNIĘSKI

(Nazwa organu przeprowadzającego naradę koordynacyjną)

Zgodnie z art. 28c ustawy z dnia 17 maja 1989r. - Prawo geodezyjne i kartograficzne (Dz. U. z 2010r. Nr 163 poz. 1207, z późn. zm.) poświadczam się, że niniejsza dokumentacja projektowa była przedmiotem narady koordynacyjnej przeprowadzonej w dniu 2018-04-26

(Data)

Powiatowym Zarządzie, Geodezji, Kartografii, Katastru i Nieruchomości  
w Gnieźnie, al. Reymonta 21 B

(Nazwa jednostki, adres przeprowadzenia narady koordynacyjnej)

GK.Z.6630. 218.2018

(Znak sprawy)

Gadeczo

2018-04-26  
(Miejscowość i data)  
z up. STAROSTY GNIEŹNIĘSKIEGO

Maria Kąrmierska  
przewodnicząca narady koordynacyjnej

(Podpis przewodniczącego narady koordynacyjnej)

Gniezno, dnia 7 maja 2018r.

Zwolnienie z opłaty skarbowej na podst.  
ustawy o opłacie skarbowej z  
dnia 16 listopada 2006r.  
/Dz.U.2016.1827 t.j./  
Zat. cz. III ust. 44 pkt 8/

## DECYZJA 87/2018

### na lokalizację w pasie drogowym urządzenia infrastruktury podziemnej

Na podstawie art. 39 ust. 3 ustawy z dnia 21 marca 1985r. o drogach publicznych (Dz.U.2017.2222 t. j.) oraz art. 104 ustawy z dnia 14 czerwca 1960r. – Kodeks Postępowania Administracyjnego (Dz.U.2017.1257 t. j.), po rozpatrzeniu wniosku z dnia 14 kwietnia 2018r. (data wpływu do tut. urzędu 18.04.2018r.) w sprawie uzgodnienia przebiegu przyłącza ciepłego, złożonego przez Pana Ryszarda Maćkowiaka – GIGAS Pracownia Projektowa Ryszard, Magdalena, Monika Maćkowiak ul. Obozowa 4, 60-289 Poznań z upoważnienia Inwestora – Przedsiębiorstwo Energetyki Ciepłej Sp. z o.o. w Gnieźnie ul. Słazica 13, 62-200 Gniezno.

pełniąc funkcję zarządcy dróg gminnych

zezwalam

**Przedsiębiorstwu Energetyki Ciepłej Sp. z o.o. w Gnieźnie ul. Słazica 13, 62-200 Gniezno**

na lokalizację przyłącza ciepłego w pasie drogowym **ul. Dąbrówki** dz. nr 179 ark. nr 29, **ul. Grzybowo** dz. nr 130 ark. nr 19 w Gnieźnie, na następujących warunkach:

**1. Roboty prowadzone będą w granicach układu urbanistycznego miasta Gniezna wpisanego do rejestru zabytków, wobec powyższego zgodę na rozpoczęcie prac należy uzyskać także od Miejskiego Konserwatora Zabytków.**

2. Na 14 dni przed rozpoczęciem robót Właściciel urządzeń infrastruktury technicznej zobowiązany jest wystąpić z wnioskiem do Referatu Dróg Gminnych, Wydziału Techniczno – Inwestycyjnego o wydanie decyzji na zajęcie pasa drogowego i umieszczenie urządzeń infrastruktury technicznej w pasie drogowym /za zajęcie pasa drogowego i umieszczanie w nim urządzeń nie związanych z funkcjonowaniem dróg pobierane są opłaty zgodnie z ustawą z dnia 21 marca 1985r. o drogach publicznych (Dz.U.2017.2222 t. j.).

**3. Za zajęcie pasa drogowego i umieszczanie w nim ww. urządzeń bez zezwolenia zarządcy drogi pobierane są kary pieniężne w wysokości dziesięciokrotnej opłaty.**

4. Dla robót prowadzonych w granicy pasa drogowego należy opracować projekt oznakowania i zabezpieczenia robót, wykonany zgodnie z Rozporządzeniem Ministra Infrastruktury z dnia 23 września 2003r. w sprawie szczegółowych warunków zarządzania ruchem na drogach oraz wykonywania nadzoru nad tym zarządzaniem /Dz.U.03.177.1729 ze zm./.

5. Ww. projekt podlega uzgodnieniu z organem zarządzającym ruchem - Starostwem Powiatowym w Gnieźnie i Komendą Powiatową Policji w Gnieźnie.

6. Do wniosku należy dołączyć oświadczenie o posiadaniu ważnego pozwolenia na budowę lub o zgłoszeniu zamiaru budowy, bądź o spełnieniu wymogu art. 29a ustawy z dnia 7 lipca 1994r. – Prawo budowlane (Dz.U.2017.1332 t.j. ze zm.).

**7. Roboty prowadzić zgodnie z warunkami technicznymi, wykopem otwartym, nawierzchnię jezdni należy odtworzyć na całej szerokości poprzez wymianę gruntu w wykopie (zagęszczać warstwami do uzyskania słopnia zagęszczenia  $I_s 0,98$ ), wykonanie warstwy mrozoochronnej z piasku o grub. 15 [cm], podbudowy zasadniczej z kruszywa łamanego twardego (Melafir. Gabro) 31,5/63 [mm]**

stabilizowanego mechanicznie o grub. 20 [cm], podbudowy pomocniczej z kruszywa łamanego twardego (Melafir. Gabro) 0/31,5 [mm] stabilizowanego mechanicznie o grub. 10 [cm], warstwy wiążącej z betonu asfaltowego dla ruchu K2-K4 grubości 5 [cm], warstwy ścieralnej z betonu asfaltowego dla ruchu K2-K4 grubości 4 [cm], nawierzchnię chodnika należy odtworzyć poprzez wykonanie warstwy odsączającej z piasku o grub. 30 [cm], osadzenie płyt kamiennych; na pozostałej szerokości chodnika nawierzchnię należy odtworzyć poprzez wykonanie warstwy odsączającej z piasku o grub. 10 [cm] podbudowy z tłucznia kamiennego twardego (typu melafir, sjenit itp.) 0-31,5 [mm] o grub. 15 [cm], podsypki cementowo – piaskowej o grub. 3 [cm] oraz przełożenie nawierzchni chodnika z pełnowymiarowych elementów uwzględniając prawa osób trzecich.

**8. Inwestor winien zapewnić nadzór nad odbudową nawierzchni uprawnionego inspektora robót drogowych**

**9. Do dnia odbioru zajęcia pasa drogowego należy dostarczyć protokół zagęszczenia gruntu w odcinkach co 30m.**

10. Po zakończeniu robót należy przywrócić pas drogowy do stanu pierwotnego, własnym staraniem i na własny koszt oraz zgłosić do odbioru w terminie 14 dni.

11. Jeżeli przyłącznie kolidować będzie z innymi urządzeniami infrastruktury podziemnej należy uzgodnić jego lokalizację z właścicielami tych urządzeń.

12. W okresie od listopada do marca obowiązuje zakaz prowadzenia robót w pasie drogowym.

**13. W przypadku umieszczenia urządzeń infrastruktury podziemnej w pasie drogowym nie zgodnie z obowiązującymi przepisami prawa, normami itp. oraz nie zgodnie z zatwierdzoną lokalizacją, koszty przełożenia tych urządzeń ponosi Inwestor.**

#### UZASADNIENIE

Zgodnie z art. 107 § 4. Kodeksu Postępowania Administracyjnego decyzja niniejsza uwzględnia w całości żądanie strony.

Powyższa decyzja wywołuje skutki prawne po uzyskaniu pozwolenia na budowę /zgłoszenia zamiaru budowy/ które należy uzyskać w trybie i na zasadach określonych w przepisach ustawy z dnia 7 lipca 1994r. – Prawo budowlane (Dz.U.2017.1332 t.j. ze zm.).

Przed rozpoczęciem robót budowlanych inwestor jest zobowiązany do:

- 1) uzyskania pozwolenia na budowę lub zgłoszenia budowy albo wykonywania robót budowlanych;
- 2) uzgodnienia z zarządcą drogi, przed uzyskaniem pozwolenia na budowę, projektu budowlanego obiektu lub urządzenia, o którym mowa w ust. 3;
- 3) uzyskania zezwolenia zarządcy drogi na zajęcie pasa drogowego, dotyczącego prowadzenia robót w pasie drogowym lub na umieszczenie w nim obiektu lub urządzenia.

**Decyzja nie jest równoznaczna ze zgodą na prowadzenie robót i umieszczanie urządzeń infrastruktury technicznej w pasie drogowym**, o które Wykonawca lub Inwestor powinien zwrócić się w trybie i na warunkach określonych w ustawie z dnia 21 marca 1985r. o drogach publicznych (Dz.U.2017.2222 t. j.) do tuł. urzędu. **Opłata za umieszczenie urządzeń infrastruktury technicznej jest coroczna**, płatna przez właściciela urządzenia.

Warunki prowadzenia robót w pasie drogowym zostaną określone po podaniu powierzchni zajęcia pasa drogowego oraz po przedłożeniu projektu organizacji ruchu drogowego i zabezpieczenia robót.

Zezwolenie niniejsze wygasa, jeżeli w ciągu trzech lat od daty jego wydania urządzenie infrastruktury podziemnej nie zostało wybudowane.

## POUCZENIE

Od niniejszej decyzji służy odwołanie do Samorządowego Kolegium Odwoławczego w Poznaniu za moim pośrednictwem, w terminie 14 dni od dnia jej doręczenia.

Zgodnie z art. 127a. § 1 Kodeksu Postępowania Administracyjnego w trakcie biegu terminu do wniesienia odwołania strona może zrzec się prawa do wniesienia odwołania wobec organu administracji publicznej, który wydał decyzję.

Zgodnie z art. 127a. § 2 Kodeksu Postępowania Administracyjnego z dniem doręczenia organowi administracji publicznej oświadczenia o zrzeczeniu się prawa do wniesienia odwołania przez ostatnią ze stron postępowania, decyzja staje się ostateczna i prawomocna.

W przypadku złożenia przez stronę oświadczenia o zrzeczeniu się prawa do odwołania od decyzji (określonego w §2) nie przysługuje prawo do odwołania się ani skargi do sądu administracyjnego.

**Prezydent Miasta Gniezna**

z up. PREZYDENTA MIASTA GНИЕZNA

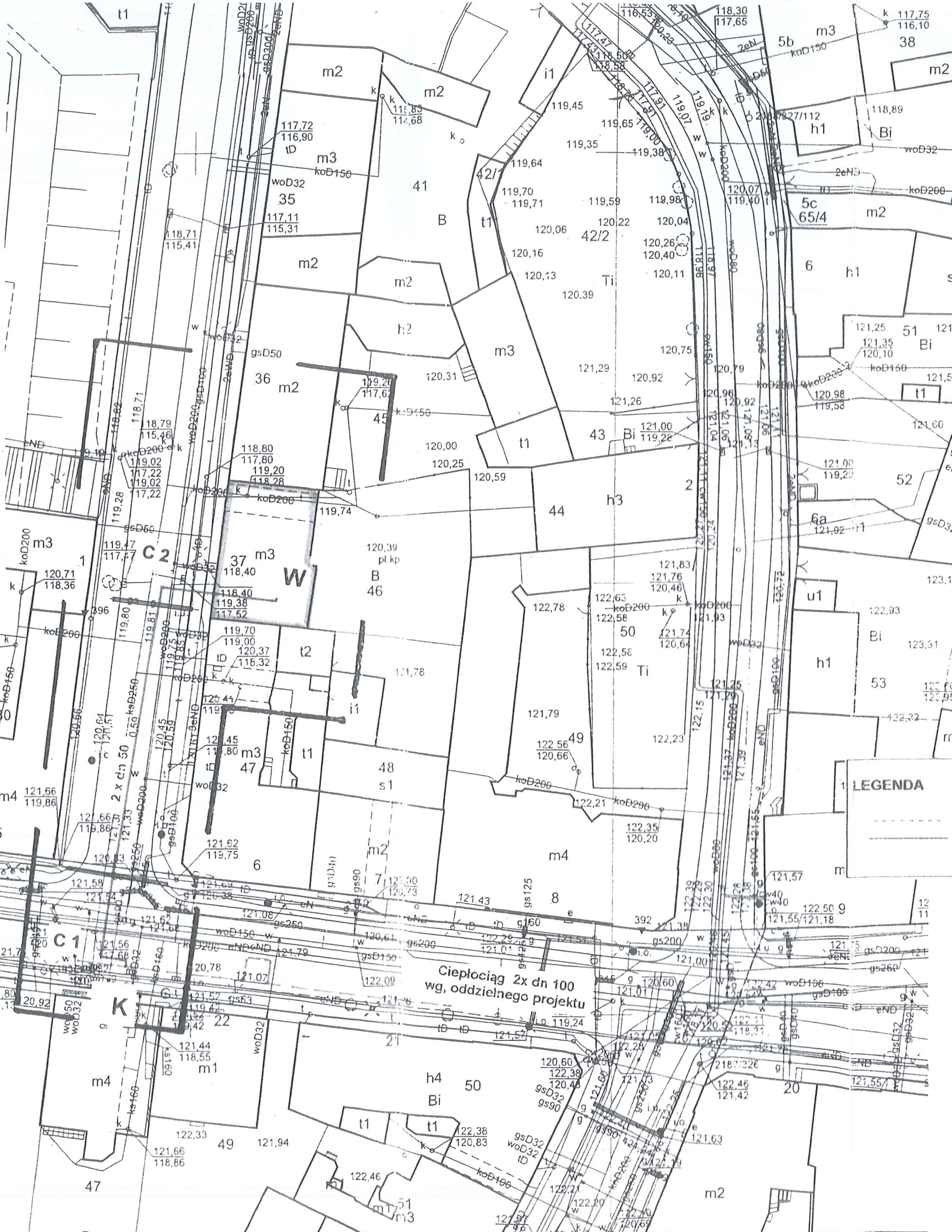
Grzegorz Ostach  
Dyrektor  
Wydziału Technicznego-Inwestycyjnego

Otrzymują:

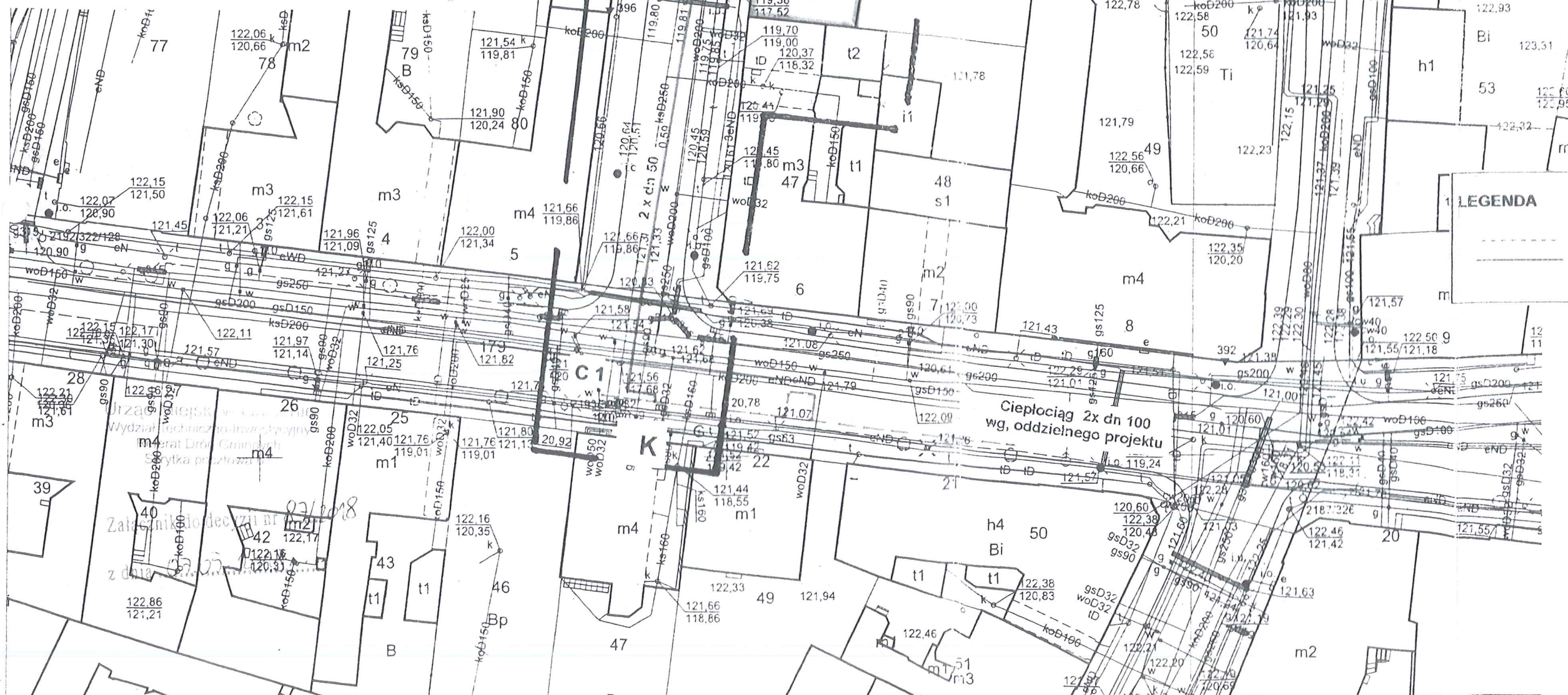
1. Pełnomocnik Pan Ryszard Maćkowiak  
GIGAS Pracownia Projektowa  
ul. Obozowa 4, 60-289 Poznań
2. a/a

Sprawę prowadzi: Bartosz Świątłowski tel. 61 426 04 57

MAPA DO CELÓW PROJEKTOWYCH	
Nr ewidencji zgłoszenia	GK.U.6640.4583.2017
Nazwa miejscowości	Gniezno
Jednostka ewidencyjna	Identyfikator: 300301_1 Nazwa: GNIEZNO
Obręb ewidencyjny	Identyfikator: 0001 Nazwa: GNIEZNO
Arkusz mapy	Numer: 19
Działka	Numer: wg zasięgu
Skala mapy:	1: 500
Nazwa układu współrzędnych	Prostokątnych: 2000/18 Wysokościowych: Kronsztad
Sekcja mapy	6.180.17.13.2.4
Oznaczenie granic obszaru, który był przedmiotem aktualizacji	-----
Informacja o służebnościach gruntowych, mających wpływ na zagospodarowanie gruntów, zlokalizowanych w granicach	Nie badano
Data opracowania mapy	10.01.2018
<b>USŁUGI GEODEZYJNE Kapella Maciej</b> 62-200 Gniezno, ul. Chudoby 16/1 Tel. 785 407 815, biuro@kapella-geo.pl NIP 784-241-96-48, REGON 301319013 <i>Kapella</i>	
<b>TOMASZ KAMYSZEK</b> geodeta ul. Mickiewicza 31 62-240 Trzemeszno Nr upr. 13019	
Nazwa/imię i nazwisko wykonawcy, podpis	Imię i nazwisko geodety uprawnionego, podpis
Nie wyklucza się istnienia w terenie innych nie wykazanych na niniejszej mapie urządzeń podziemnych, które nie były zgłoszone do inwentaryzacji lub o których brak jest informacji w instytucjach branżowych.	



stadium	PBW	skala	1:500	nr rys.	1
PRZYŁĄCZE CIEPLNE DO BUDYNKU MIESZKALNEGO UL GRZYBOWO NR 37 GNIEZNO		ULICA DĄBRÓWKI + GRZYBOWO W GNIEZNO		PLAN SYTUACYJNY	
adres	ULICA DĄBRÓWKI + GRZYBOWO W GNIEZNO		ODCINEK K + W		data 10.01.2018
obiekty	GIGAS		mgr inż. Ryszard Maćkowiak upr. 8/77/PW T. Lech Pawłowski		podpis <i>Ryszard Maćkowiak</i> data 10.01.2018
treść rysunku	Projektował Opracował		mgr inż. Ryszard Maćkowiak upr. 8/77/PW T. Lech Pawłowski		10.01.2018



**LEGENDA**

----- istniejąca sieć ciepła  
 \_\_\_\_\_ projektowana sieć ciepła

Poświadczam, że niniejszy dokument został opracowany w wyniku prac geodezyjnych i kartograficznych, których rezultaty zawiera operat techniczny wpisany do ewidencji materiałów państwowego zasobu geodezyjnego i kartograficznego

**STAROSTA GNIEZNIENSKI**  
 P.3003.2018. 108  
 (Identyfikator ewidencyjny materiału zasobu - operat. technicznego)

10.01.2018  
 (Data wpisania operatu technicznego do ewidencji materiałów zasobu)

*Wypasa*  
 (Imię, nazwisko i podpis osoby reprezentującej organ)



Urząd Miejski w Gnieźnie  
ul. Borecka 56  
63-720 Koźmin Wielkopolski

Gniezno, dnia 17.11.2016r.

PEC/TP/148 /16

**Józef Majchrzak**  
ul. Borecka 56  
63-720 Koźmin Wielkopolski

### Warunki przyłączenia

Budynku mieszkalnego.

W odpowiedzi na wniosek z dnia 24.10.2016r. o przyłączenie do sieci ciepłowniczej w oparciu o Rozporządzenie Ministra Gospodarki z dnia 15.01.2007r. w sprawie szczegółowych warunków funkcjonowania systemów ciepłowniczych (Dz.U. Nr 16, poz. 92) wydaje się następujące warunki przyłączenia do sieci ciepłowniczej obiektu:  
budynek mieszkalny.

1. Miejsce dostawy i odbioru energii cieplnej:  
**WOJEWÓDZTWO:** Wielkopolskie, **GMINA:** Gniezno, **MIEJSCOWOŚĆ:** Gniezno,  
**ULICA:** Grzybowo 37.
2. Miejsce i sposób doprowadzenia przyłącza do budynku:
  - od projektowanej sieci ciepłej rozdzielczej DN 2x100 mm w ul. Dąbrówki.
3. Miejsce rozgraniczenia:
  - własności: granicą stron będą zawory odcinające węzeł cieplny od przyłącza ciepłego,
  - eksploatacji: j.w.
4. Parametry sieci ciepłej wysokoparametrowej zasilającej węzeł cieplny:
  - sezon grzewczy: temperatura zmienna 130/80°C, przy  $T_z = -18^\circ\text{C}$ , ciśnienie 1,6 MPa,
  - w okresie międzygrzewczym: temperatura 70/35°C, ciśnienie 1,6 MPa,
  - planowane przerwy w dostawie energii cieplnej - siedmiodniowe w okresie międzygrzewczym.
5. Parametry przyłączanego obiektu:
  - moc łączna c.o. + c.w. : 0,0500 MW (podana moc jest wielkością szacunkową wyliczoną z powierzchni użytkowej lokali. Szczegółowa wielkość mocy zamówionej zostanie przyjęta wg dokumentacji technicznej instalacji c.o. oraz c.w. przedstawionej przez Odbiorcę),
6. Cel wykorzystywania czynnika grzewczego:

1

Wysłano listem poleconym

dnia 13.11.2016

podpis

- ogrzewanie budynku mieszkalnego oraz dostawa ciepłej wody do obiektu.
7. W celu zrealizowania przyłączenia w/w obiektu należy wykonać :
- a. sieć cieplną rozdzielczą 2xDN100mm od skrzyżowania ulic Mieszka, Dąbrówki i Krzywe Koło do skrzyżowania ul. Dąbrówki i Grzybowa,
  - b. przyłączy ciepłe o średnicy 2xDn40mm o długości 87,5mb,
  - c. węzeł cieplny wymiennikowy dwufunkcyjny o mocy około 50 kW,
  - d. wydzielić pomieszczenie węzła cieplnego o powierzchni minimum 10,0m<sup>2</sup> do zamontowania urządzeń , które winno posiadać:
    - wejście z drzwiami metalowymi,
    - wentylację grawitacyjną nawiewno-wywiewną,
    - przyłączy kanalizacyjne z kratką ściekową i odprowadzeniem wody do kanalizacji w sposób grawitacyjny,
    - przyłączy energetyczne na wydzielonym obwodzie z podlicznikiem,
    - przyłączy zimnej wody wraz z zaworem zwrotnym antyskażeniowym i zaworem odcinającym,
  - e. wykonać instalację wewnętrzną c.o. wraz z rozdzielaczami przystosowaną do zasilania z węzła cieplnego wymiennikowego ; ponadto:
    - wykonanie instalacji na ciśnienie robocze 0,3 MPa oraz przeprowadzenie próby ciśnieniowej na zimno w obecności naszego przedstawiciela na ciśnienie 0,45 MPa,
    - przyłączyć instalację c.o. do zaworów odcinających po stronie niskoparametrowej węzła cieplnego,
    - dokonać regulacji hydraulicznej obiegów grzewczych instalacji wewnętrznej zgodnie z projektem,
  - f. wykonać instalację ciepłej wody oraz przyłączyć do zaworów odcinających po stronie niskoparametrowej węzła cieplnego.

Dostawca ciepła zobowiązuje się wykonać na własny koszt roboty określone w punktach 7a i 7b .

Odbiorca ciepła winien na własny koszt wykonać roboty określone w punktach 7c , 7d , 7e, 7f.

8. Węzeł cieplny proponujemy zakupić jako gotowy wyrób dostępny na rynku wykonany przez profesjonalnych producentów, dostarczany wraz z dokumentacją techniczną węzła.

9. W przypadku projektowania węzła cieplnego we własnym zakresie należy spełnić następujące wymagania:

- po stronie instalacji wysokoparametrowej stosować wyłącznie rury stalowe bez szwu w/g PN-80/H-74219 oraz jako armaturę odcinającą zawory kulowe o połączeniach spawanych,
- węzeł cieplny zaprojektować jako wymiennikowy z wymiennikami płytowymi lutowanymi (wymienniki c.o. i c.w. muszą być wykonane w całości ze stali nierdzewnej zarówno płyty jak i spoiny oraz wszystkie pozostałe elementy wymiennika) oraz armaturą i urządzeniami po stronie wysokoparametrowej na ciśnienie robocze 1,6 MPa,
- do regulacji ciśnienia i przepływu zastosować regulator różnicy ciśnień z funkcją ograniczenia przepływu,

- do regulacji temperatury wody w instalacji c.o. zastosować elektroniczny regulator terminowo-pogodowy oraz zawór regulacyjny silnikowy jednodrogowy,
- w obrębie węzła cieplnego po stronie instalacji c.o. stosować rury stalowe bez szwu w/g PN-80/H-74219 oraz dla instalacji ciepłej wody rury stalowe ocynkowane o połączeniach skręcanych,
- zabezpieczenie instalacji wewnętrznej c.o. wykonać jako układ zamknięty zgodnie z obowiązującą PN (naczynie przeponowe),
- zastosować wodomierz na przewodzie napełniania instalacji wewnętrznej centralnego ogrzewania odporny na temp. 120°C (przy instalacjach miedzianych nie zaleca się uzupełniania bezpośrednio z m.s.c. i należy uzupełniać wodą z wodociągu),
- do regulacji temperatury ciepłej wody użytkowej zastosować zawór regulacyjny silnikowy jednodrogowy,

10. W celu częściowego pokrycia kosztów związanych z przyłączeniem w/w obiektu do sieci ciepłowniczej Dostawca obciąża Odbiorcę opłatą przyłączeniową w wysokości 19.308,00 zł netto + należny podatek VAT 23%,  
słownie:dziewiętnaścietysięcytrzystaosiemzłotych00/100 + podatek VAT.

9. Informacja o węźle cieplnym , instalacji wewnętrznej c.o. oraz kontroli dostawy i odbioru energii cieplnej:

- do pomiaru energii cieplnej zastosowany będzie licznik ciepła ultradźwiękowy zasilany bateryjnie montowany na rurociągu powrotnym na instalacji wysokoparametrowej węzła cieplnego,
- temperatura wody w instalacji c.o. regulowana będzie elektronicznym regulatorem terminowo-pogodowym zainstalowanym w węźle cieplnym,
- parametry instalacji c.o. :
  - temperatura wody w instalacji c.o. zmienna 70/55°C przy  $T_z = -18^{\circ}\text{C}$ ,
  - ciśnienie w instalacji c.o. 0,3 MPa,
  - instalacja pompowa z pompą na zasilaniu,
- zabezpieczenie instalacji wewnętrznej c.o. - układ zamknięty z naczyniem przeponowym,
- napełnianie instalacji wewnętrznej c.o. może odbywać się wodą uzdatnioną z sieci ciepłowniczej (z wyjątkiem instalacji miedzianych) - przy instalacjach miedzianych nie zaleca się napełniania wodą uzdatnioną i odbywać się będzie wodą z wodociągu,
- temperatura ciepłej wody 55°C-60°C.

10. Inwestor zobowiązany jest do zgłoszenia terminów:

- rozpoczęcia robót,
- odbiorów robót zanikających,
- rozruchu instalacji wewnętrznej c.o. przy udziale naszego przedstawiciela,
- końcowego odbioru technicznego.

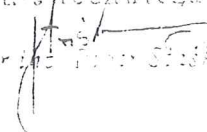
11. Realizacja przyłączenia do sieci ciepłowniczej może nastąpić po zawarciu umowy o przyłączeniu pomiędzy Podmiotem, a przedsiębiorstwem ciepłowniczym jednak inwestycja planowana jest nie wcześniej niż w 2018 r.

12. Warunki przyłączenia są ważne przez okres dwóch lat od dnia ich wydania.

13. Określone warunki przyłączenia do sieci ciepłowniczej sporządzono w dwóch egzemplarzach, po jednym dla każdej ze stron.

Prosimy o potwierdzenie przyjęcia wyżej wydanych warunków technicznych przyłączenia w okresie jednego miesiąca od daty otrzymania.

Do wiadomości : NS w/m.

Z-ca Prezesa  
d/s technicznych  
  
Andrzej Siskiewicz



WOJEWÓDZKI URZĄD OCHRONY ZABYTKÓW  
w Poznaniu

WIELKOPOLSKI  
WOJEWÓDZKI KONSERWATOR ZABYTKÓW

e-mail: [archeologia@poznan.wuoz.gov.pl](mailto:archeologia@poznan.wuoz.gov.pl)

61-834 Poznań  
ul. Gołębia 2  
tel. 8528003  
8528004  
fax. 8528002

Poznań, 07.06.2018 r.

Po-WA. 5183. 4479.1. 2018

GIGAS Pracownia Projektowa  
ul. Obozowa 4  
60-289 Poznań

**dotyczy:** budowy przyłącza ciepłego do budynku przy ul. Grzybowo 37 w Gnieźnie.

W odpowiedzi na pismo z dnia 26.04.2018 r., data wpływu 02.05.2018 r. Wielkopolski Wojewódzki Konserwator Zabytków w Poznaniu informuje, iż planowana inwestycja zlokalizowana jest w strefie założenia urbanistycznego wpisanego do rejestru zabytków pod nr 2523/A, decyzją z dnia 27.01.1956 r. (zgodnie z art. 6 ust. 1 pkt. 3 lit. a, art. 7 pkt. 1, ustawy o ochronie i opiece nad zabytkami t.j. DZ.U. 2017 z dnia poz. 2187 ze zmianami).

Jednakże zakres planowanej inwestycji nie zagrozi archeologicznemu dziedzictwu kulturowemu. W związku z tym nie ma konieczności prowadzenia prac archeologicznych przy realizacji inwestycji.

Jednocześnie Wielkopolski Wojewódzki Konserwator Zabytków przypomina, że w przypadku natrafienia w trakcie prowadzenia robót ziemnych na przedmiotowym terenie na przedmiot co do którego istnieje przypuszczenie, iż jest on zabytkiem, jest obowiązany zgodnie z art. 32 ust. 1 ustawy o ochronie zabytków i opiece nad zabytkami „1) wstrzymać wszelkie roboty mogące uszkodzić lub zniszczyć odkryty przedmiot 2) zabezpieczyć przy użyciu dostępnych środków, ten przedmiot i miejsce jego odkrycia; 3) niezwłocznie zawiadomić o tym właściwego konserwatora zabytków, a jeśli nie jest to możliwe, właściwego wójta[...].”

Otrzymują:

1. adresat
2. aa AS

Wielkopolski Wojewódzki  
Konserwator Zabytków

mgr Jolanta Górszczyńska

Sprawę prowadzi:

Z. Zamojski w zast. A.Skrzeczyńska, st. specjalista ds. ochrony zabytków, tel. 61 852 80 03/04 wew.

113

Administratorem Pani/Pana danych osobowych jest Wielkopolski Wojewódzki Konserwator Zabytków. Dalsze informacje dotyczące ochrony Pani/Pana danych osobowych znajdują się na stronie WWW pod adresem: <http://poznan.wuoz.gov.pl/ochrona-danych-osobowych-0>

## INFORMACJA O PRYWATNOŚCI

Zgodnie z art. 13 ust. 1 i 2 ogólnego rozporządzenia o ochronie danych Parlamentu Europejskiego i Rady (UE) 2016/679 z dnia 27 kwietnia 2016 r. (dalej RODO) informujemy, że:

1. Administratorem Pani/Pana danych osobowych jest Wielkopolski Wojewódzki Konserwator Zabytków z siedzibą w Poznaniu przy ul. Gołębiej 2, 61-834 Poznań, tel. 61 852 80 03, mail: [wuoz@poznan.wuoz.gov.pl](mailto:wuoz@poznan.wuoz.gov.pl)
2. W sprawach związanych z danymi osobowymi można kontaktować się z inspektorem ochrony danych w Wojewódzkim Urzędzie Ochrony Zabytków w Poznaniu pod adresem: [iod@poznan.wuoz.gov.pl](mailto:iod@poznan.wuoz.gov.pl)
3. Pani/Pana dane osobowe będą przetwarzane w celu realizacji zadań wynikających z ustawy z dnia 23 lipca 2003 r. o ochronie zabytków i opiece nad zabytkami.
4. W związku z przetwarzaniem danych w celu wskazanym powyżej, Pani/Pana dane osobowe mogą być udostępniane innym odbiorcom lub kategoriom odbiorców danych osobowych, którymi mogą być:
  - 1/ podmioty upoważnione do odbioru Pani/Pana danych osobowych na podstawie odpowiednich przepisów prawa;
  - 2/ podmioty, które przetwarzają Pani/Pana dane osobowe w imieniu Administratora na podstawie zawartej umowy powierzenia przetwarzania danych osobowych (tzw. podmioty przetwarzające).
5. Pani/Pana dane osobowe nie będą przekazywane do państw trzecich.
6. Pani/Pana dane osobowe będą przetwarzane przez okres niezbędny do realizacji wskazanego powyżej celu przetwarzania, w tym również obowiązku archiwizacyjnego wynikającego z przepisów prawa.
7. W związku z przetwarzaniem przez Administratora danych osobowych przysługuje Pani/Panu prawo: dostępu do treści danych, do sprostowania danych, do usunięcia danych, do ograniczenia przetwarzania danych, do przenoszenia danych, do wniesienia sprzeciwu wobec przetwarzania danych. (Uwaga: realizacja powyższych praw musi być zgodna z przepisami prawa, na podstawie których odbywa się przetwarzanie danych oraz RODO, a także m. in. z zasadami wynikającymi z kodeksu postępowania administracyjnego czy archiwizacji).
8. Ma Pani/Pan prawo wniesienia skargi do organu nadzorczego, tj. Prezesa Urzędu Ochrony Danych Osobowych.
9. Podanie przez Panią/Pana danych osobowych jest:
  - 1/ warunkiem prowadzenia sprawy w Wojewódzkim Urzędzie Ochrony Zabytków w Poznaniu i wynika z przepisów prawa;
  - 2/ dobrowolne, jednak niezbędne do załatwienia sprawy w Wojewódzkim Urzędzie Ochrony Zabytków w Poznaniu.
10. Pani/Pana dane nie będą poddawane zautomatyzowanemu podejmowaniu decyzji, w tym również profilowaniu.

Gniezno, dnia 19 kwietnia 2018r.

MKZ.4047.16558.240.2018

**GIGAS**  
**Pracownia Projektowa**  
**Ryszard, Magdalena, Monika**  
**Maćkowiak**  
**Poznań**

Dotyczy: pisma Gigas Pracowni Projektowej, Ryszard, Magdalena, Monika Maćkowiak Poznań z dnia 14.04.2018r. (wpływ 18.04.2018r.) działającej w imieniu Przedsiębiorstwa Energetyki Ciepłej w Gnieźnie (pełnomocnictwo z dnia 10. 04. 2018r.) w sprawie wydania opinii na temat budowy sieci ciepłej projektowanej na terenie działek nr 179 KM 29, 130 KM 19 do budynku zlokalizowanego w granicach działki nr 46 KM 20 przy ul. Grzybowo 37 w Gnieźnie, znajdującego się w obszarze historycznego układu urbanistycznego miasta Gniezna, wpisanego do rejestru zabytków pod numerem 2523/A decyzją Wojewódzkiego Konserwatora Zabytków w Poznaniu z dnia 27. 01. 1956 r.

Miejski Konserwator Zabytków w Gnieźnie, w odpowiedzi na wystąpienie Gigas Pracowni Projektowej, Ryszard, Magdalena, Monika Maćkowiak Poznań z dnia 14. 04. 2018r. (wpływ 18. 04. 2018r.), działającej w imieniu Przedsiębiorstwa Energetyki Ciepłej w Gnieźnie (pełnomocnictwo z dnia 10. 04. 2018r.) uprzejmie informuje, iż opiniuje pozytywnie planowaną budowę sieci ciepłej projektowaną na terenie działek nr 179 KM 29, 130 KM 19 do budynku zlokalizowanego w granicach działki nr 46 KM 20 przy ul. Grzybowo 37 w Gnieźnie.

W przebiegu planowanej inwestycji nie znajdują się obiekty wpisane indywidualnie do rejestru zabytków, jak również historyczne obiekty budowlane ujęte w wojewódzkiej i gminnej ewidencji zabytków, jednakże ze względu na fakt, iż planowana inwestycja zlokalizowana jest w granicach działek znajdujących się w obszarze historycznego układu urbanistycznego miasta Gniezna, wpisanego do rejestru zabytków pod numerem 2523/A decyzją Wojewódzkiego Konserwatora Zabytków w Poznaniu z dnia 27. 01. 1956 r. wymagane jest pozwolenie Miejskiego Konserwatora Zabytków w Gnieźnie w oparciu o art. 36 ust. 1 Ustawy z dnia 23 lipca 2003 r. o ochronie zabytków i opiece nad zabytkami (t.j. Dz. U. z 2017 r., poz. 2187 ze zm.). Zwraca się uwagę, iż przedmiotowa opinia nie zastępuje ww. pozwolenia konserwatorskiego.

Równocześnie Miejski Konserwator Zabytków w Gnieźnie wskazuje, iż niniejsza opinia nie odnosi się do zabytków archeologicznych. Ten zakres opiniowania inwestycji oraz uzyskania ewentualnego pozwolenia na badania archeologiczne należy do kompetencji Wielkopolskiego Wojewódzkiego Konserwatora Zabytków w Poznaniu.

Miejski Konserwator Zabytków

Magdalena Przybyłowicz

**Otrzymują:**

1. Gigas Pracownia Projektowa  
Ryszard, Magdalena, Monika Maćkowiak  
Poznań
2. Przedsiębiorstwo Energetyki Ciepłej Sp. z o. o.  
w Gnieźnie
3. a/a  
MP



**Powiat Gniezno**

tu powstała Polska

Gniezno, dnia 24.04.2018 r.

**Starosta Gnieźnieński**

Starostwo Powiatowe w Gnieźnie  
ul. Jana Pawła II 9/10  
62-200 Gniezno  
T: 61 424 07 13  
F: 61 424 07 70  
E: starostwo@powiat-gniezno.pl  
www.powiat-gniezno.pl

**GN.N. 6853.33.2018**

**GIGAS PRACOWNIA PROJEKTOWA**  
**Ryszard, Magdalena, Monika Maćkowiak**  
**ul. Obozowa 4**  
**60-289 Poznań**

dot. l.dz. 53/04/18

-----

W odpowiedzi na pismo z dnia 14.04.2018 r. znak jw. informuję, że wyrażam wstępną zgodę na projektowane przyłącze ciepłne na nieruchomości położonej w Gnieźnie przy ul. Grzybowo, ozn. w ewidencji gruntów: obręb Gniezno, ark. mapy 19, dz. nr 130 stanowiącej własność Skarbu Państwa. Ostateczną zgodę należy uzyskać od właściwego zarządcy dróg - Miasta Gniezna.

z up. Starosty Gnieźnieńskiego  
Mirostaw Grzeszkowiak

Kierownik Działu  
Gospodarki Nieruchomościami

Otrzymują:

-----

1. Adresat
2. a/a





# STAROSTA GNIĘŻNIEŃSKI

województwo: wielkopolskie  
powiat: gnieźnieński  
Uproszczony wypis z rejestru gruntów

GK.U.6621.748.2018

data wydruku: 2018-02-09

**DZIAŁKA: 46** jedn.ewid.: GНИЕZNO arkusz mapy: 20  
obręb (numer, nazwa): 0001, GНИЕZNO  
Id dz.: 300301\_1.0001.AR\_20.46 numer JR: G913 pow. działki: 0.0499  
Użytki:  
symbol: powierzchnia:  
B 0.0499

### Dokumenty:

rodzaj: Księga wieczysta sygnatura(numer): PO1G/00044226/5

WŁAŚCICIELE/WŁADAJĄCY działką: 46

UDZIAŁ WSPÓLNY: 1/1

char. st. władania: współwłaściciel

MAŁŻEŃSTWO:

MAJCHRZAK JÓZEF, rodzice: ANDRZEJ ANTONINA, PESEL \*\*\*\*\*02554

Zam. 63-720 Psie Pole 4 poczta: Koźmin Wielkopolski

MAJCHRZAK IRENA, rodzice: MICHAŁ HELENA, PESEL \*\*\*\*\*04085

Zam. 63-720 Psie Pole 4 poczta: Koźmin Wielkopolski

**DZIAŁKA: 130** jedn.ewid.: GНИЕZNO arkusz mapy: 19  
obręb (numer, nazwa): 0001, GНИЕZNO  
Id dz.: 300301\_1.0001.AR\_19.130 numer JR: G2 pow. działki: 0.7303  
Użytki:  
symbol: powierzchnia:  
dr 0.7303

### Dokumenty:

rodzaj: Księga wieczysta sygnatura(numer): PO1G/00059640/1

WŁAŚCICIELE/WŁADAJĄCY działką: 130

UDZIAŁ: 1/1

char. st. władania: właściciel

SKARB PAŃSTWA

**DZIAŁKA: 179** jedn.ewid.: GНИЕZNO arkusz mapy: 29  
obręb (numer, nazwa): 0001, GНИЕZNO  
Id dz.: 300301\_1.0001.AR\_29.179 numer JR: G9746 pow. działki: 0.2775  
Użytki:  
symbol: powierzchnia:  
dr 0.2775

### Dokumenty:

rodzaj: Księga wieczysta sygnatura(numer): PO1G/00057357/6

WŁAŚCICIELE/WŁADAJĄCY działką: 179

UDZIAŁ: 1/1

char. st. władania: właściciel

MIASTO GНИЕZNO REGON:63018901800000

Siedziba: ul. Lecha 6, 62-200 Gniezno

Pow. razem: 1.0577

wydruk sporządzony przez: *Martyna Mierzejewska*

z up. Starosty Gnieźnieńskiego

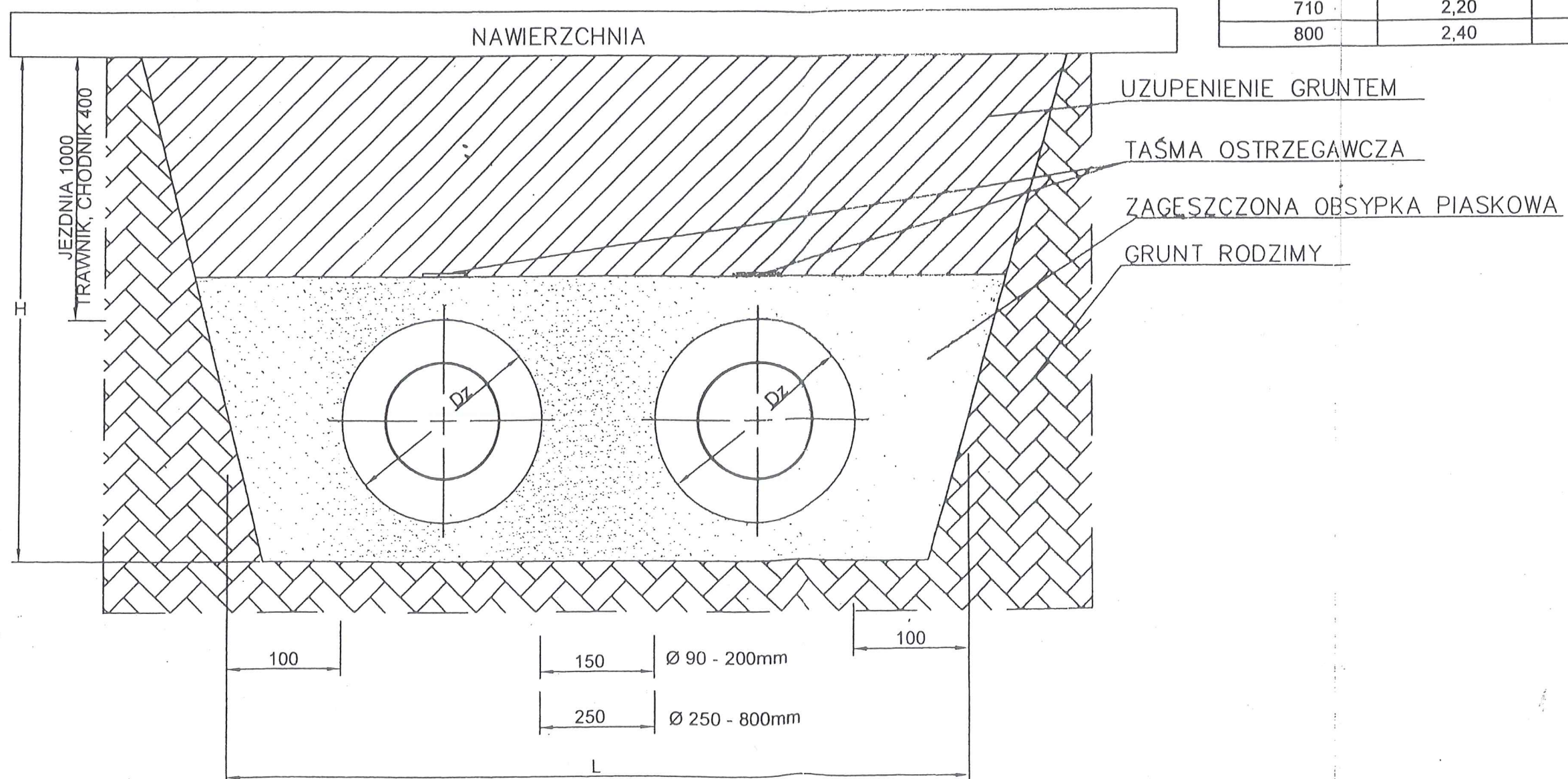
*Damian Kuźniak*  
p.o. Kierownik Działu  
Zasobu Geodezyjnego i Kartograficznego

## MINIMALNE WYMIARY WYKOPÓW

Dz mm	Lmin m	Hmin m
90	0,70	0,65
110	0,70	0,65
125	0,70	0,65
140	0,75	0,65
160	0,80	0,70
200	0,90	0,75
225	1,00	0,75
250	1,10	0,80
315	1,20	0,90
400	1,40	1,00
450	1,50	1,00
500	1,60	1,10
560	1,80	1,20
710	2,20	1,40
800	2,40	1,50

### UWAGI:

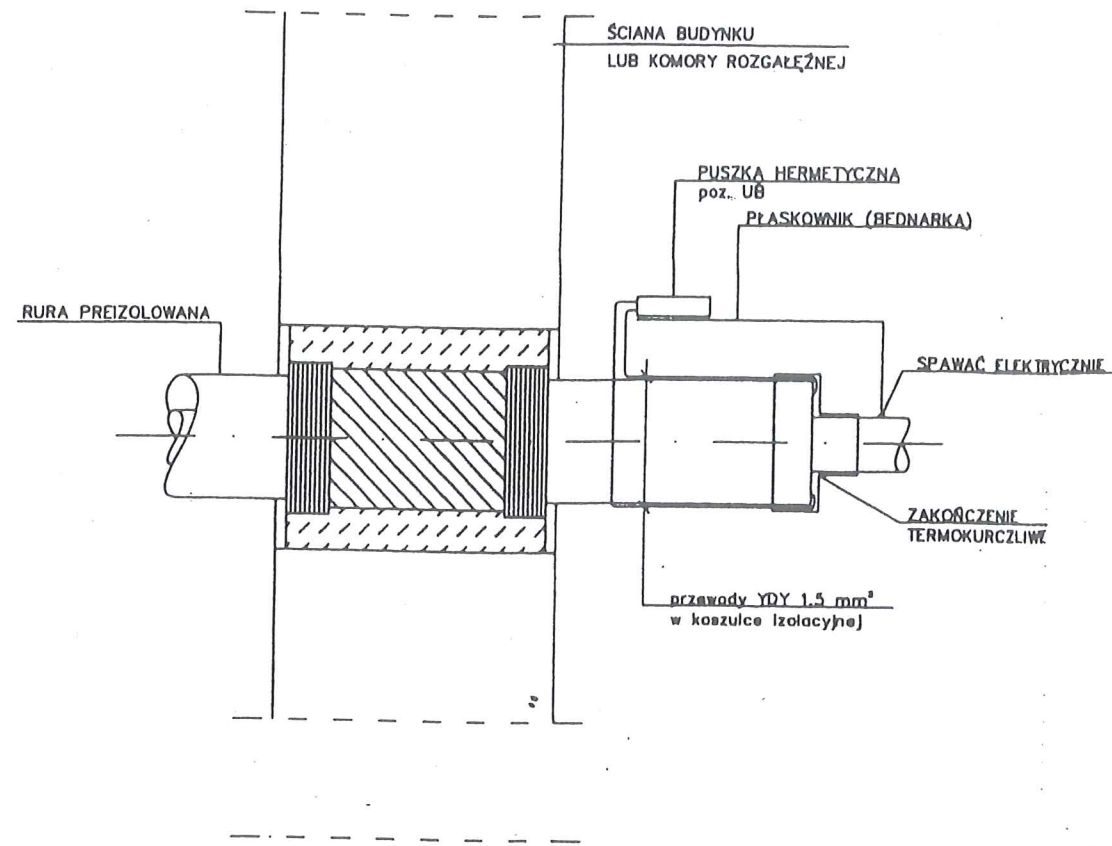
- Roboty ziemne winny odpowiadać miejscowym warunkom gruntowym i wykonać zgodnie z BN-83/8836-02
- Głębokość układania rur powinna być zgodna z projektem
- W przypadku gdy obciążenie rurociągu przekracza max. dopuszczalne naprężenia dla rury płaszczowej na obsypce piaskowej należy ułożyć płyty z betonu zbrojonego
- W miejscach łączenia rur należy wykonać poszerzenie 250-300cm dla umożliwienia prawidłowego zespawania rur i wykonania połączeń mufowych.



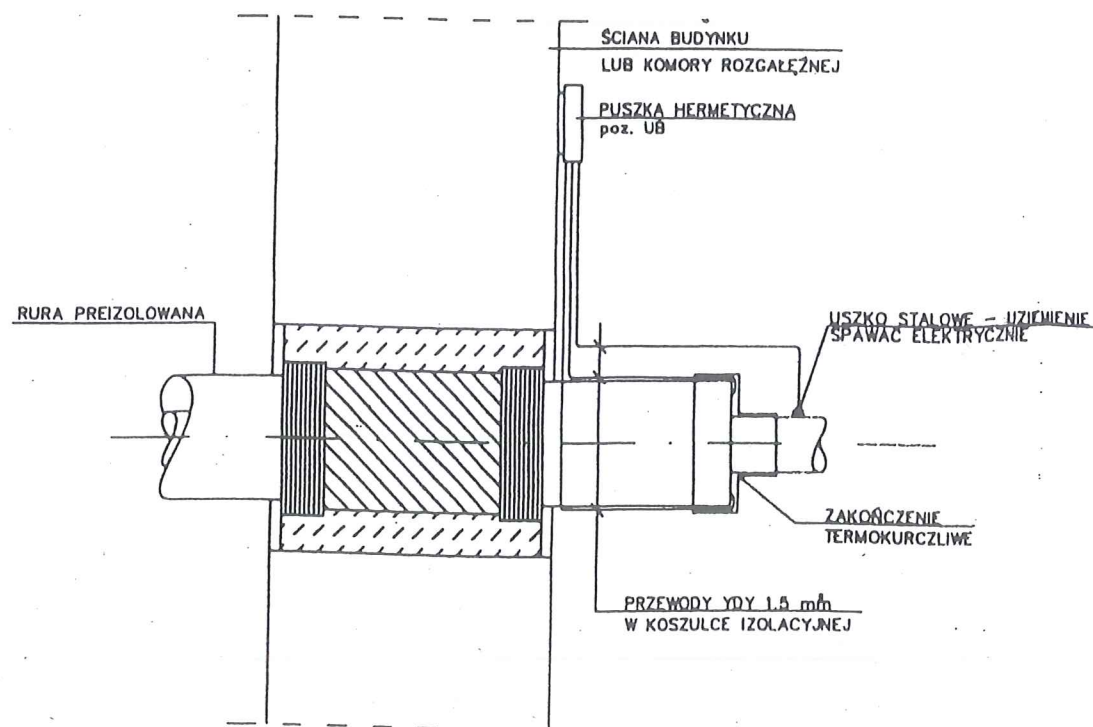
Szczegół wykopów

## SZCZEGÓŁ MONTAŻU PUSZKI TYPU UB

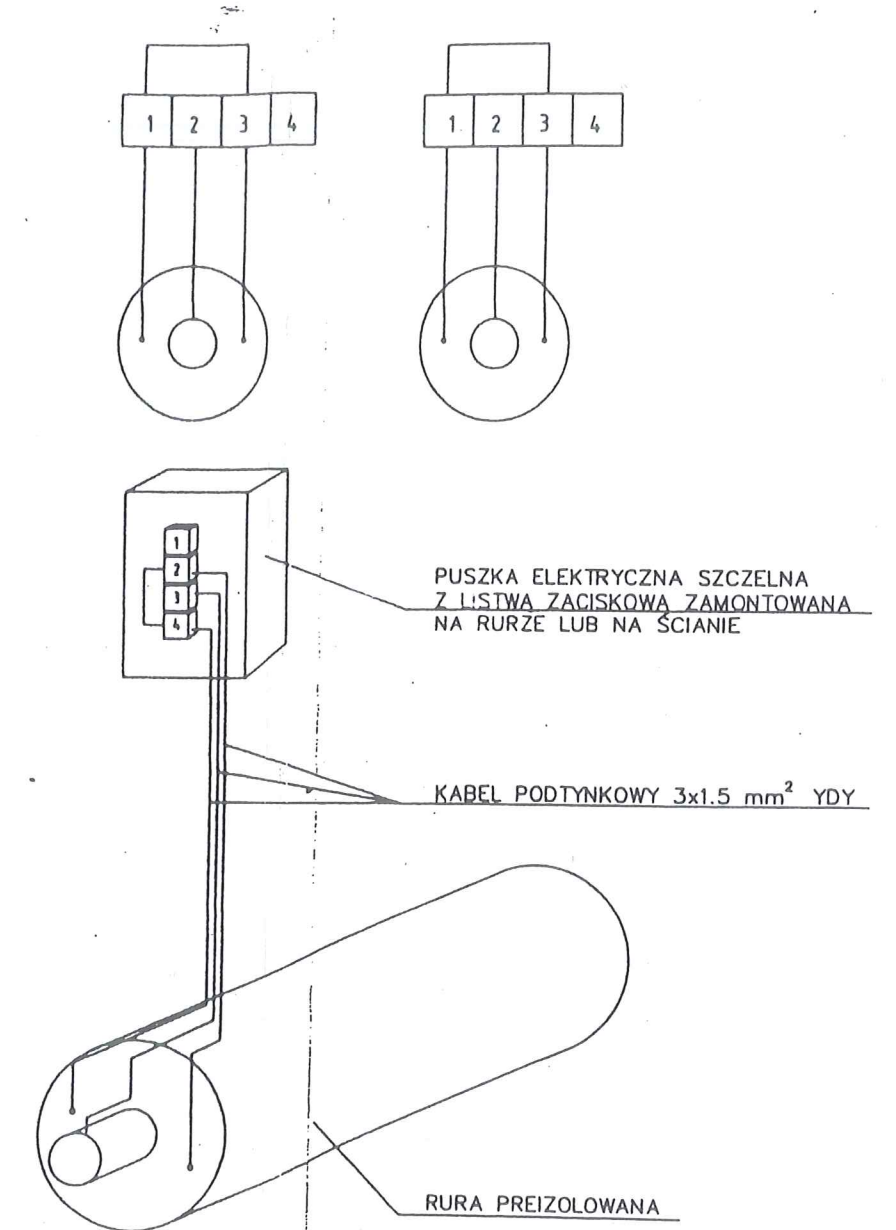
### WERSJA I BEZPOŚREDNIO NA RURZE



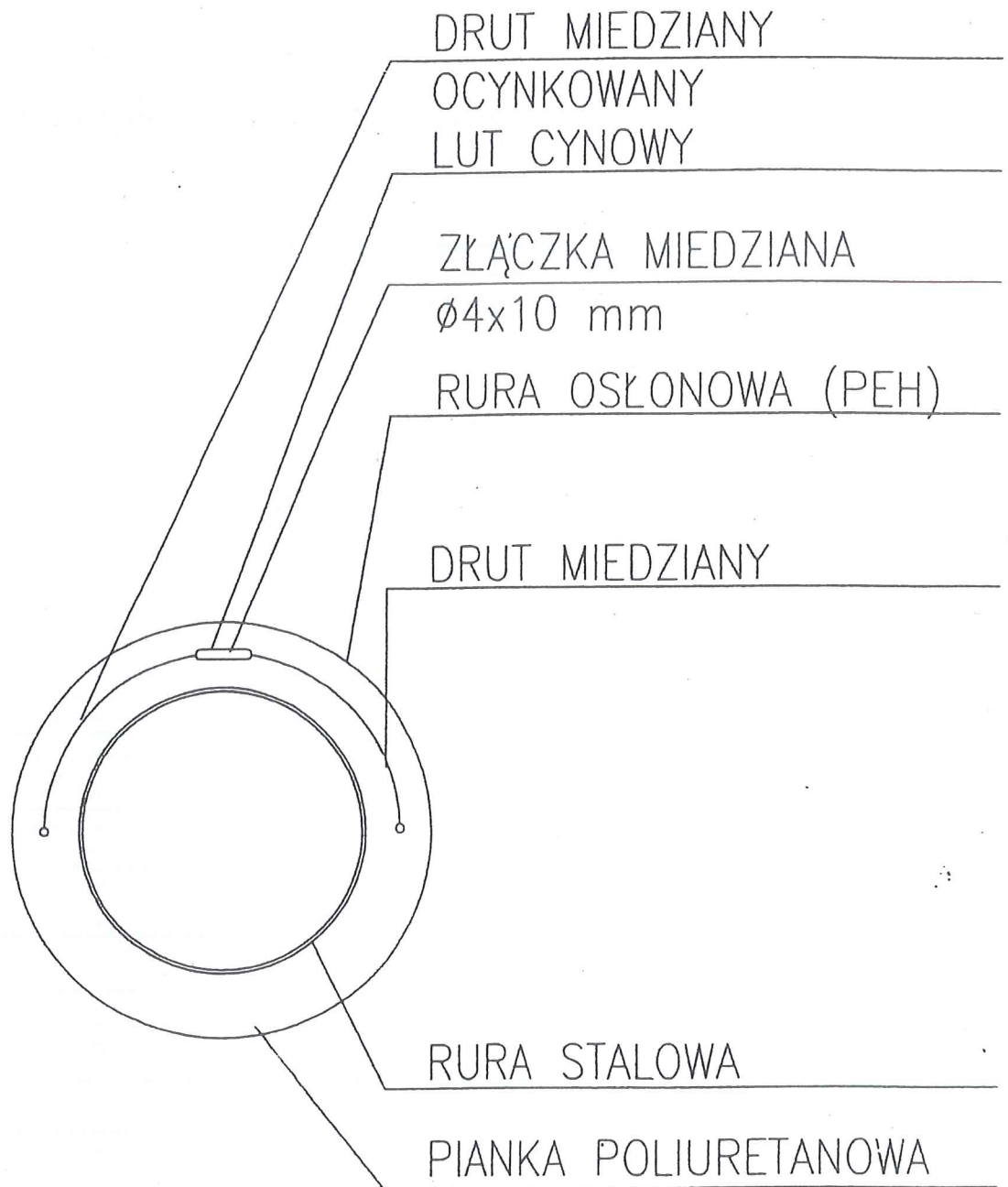
### WERSJA II NA ŚCIANIE POMIESZCZENIA



## PODŁĄCZENIE PUSZKI TYPU UB

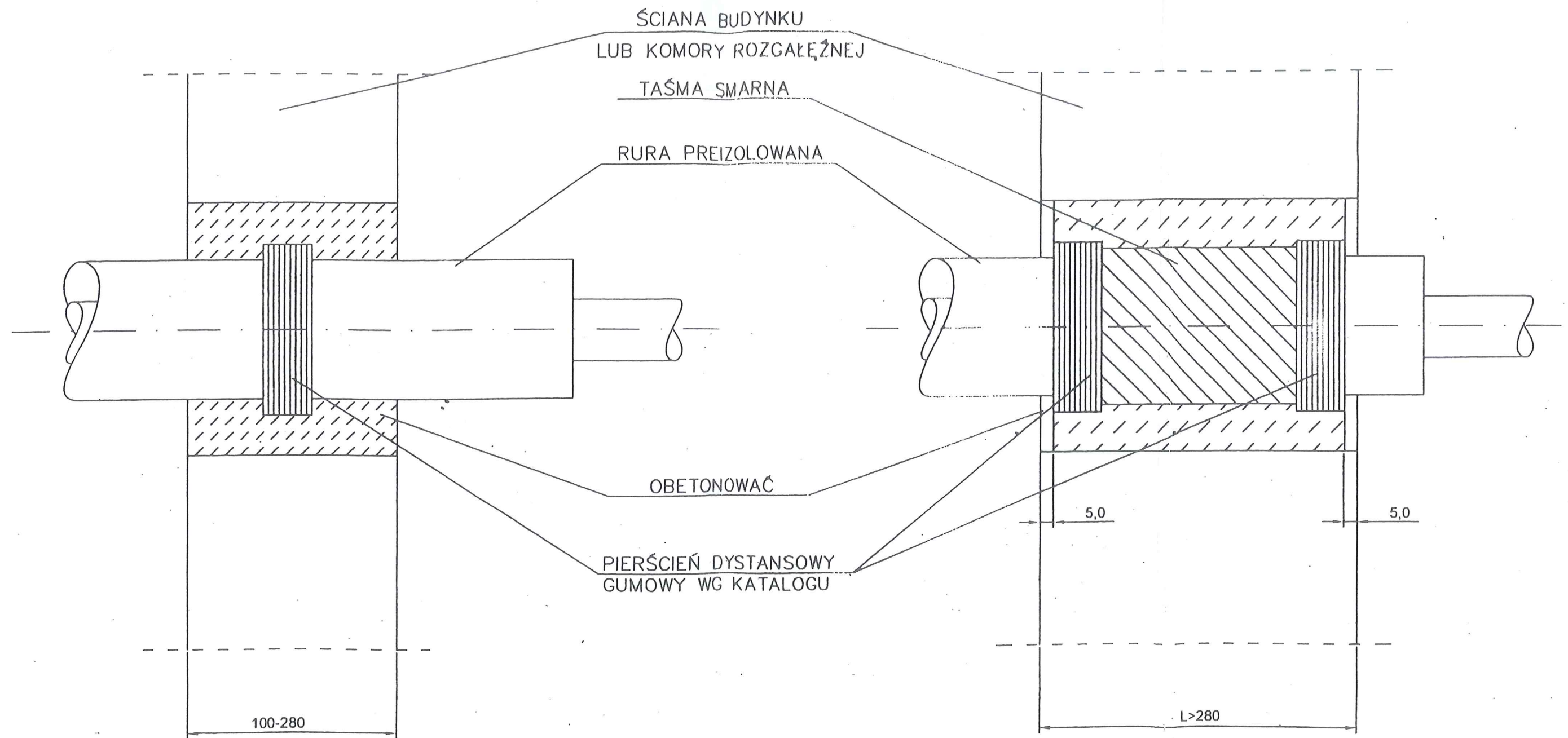


Szczegół montażu  
i podłączenia puszki UB

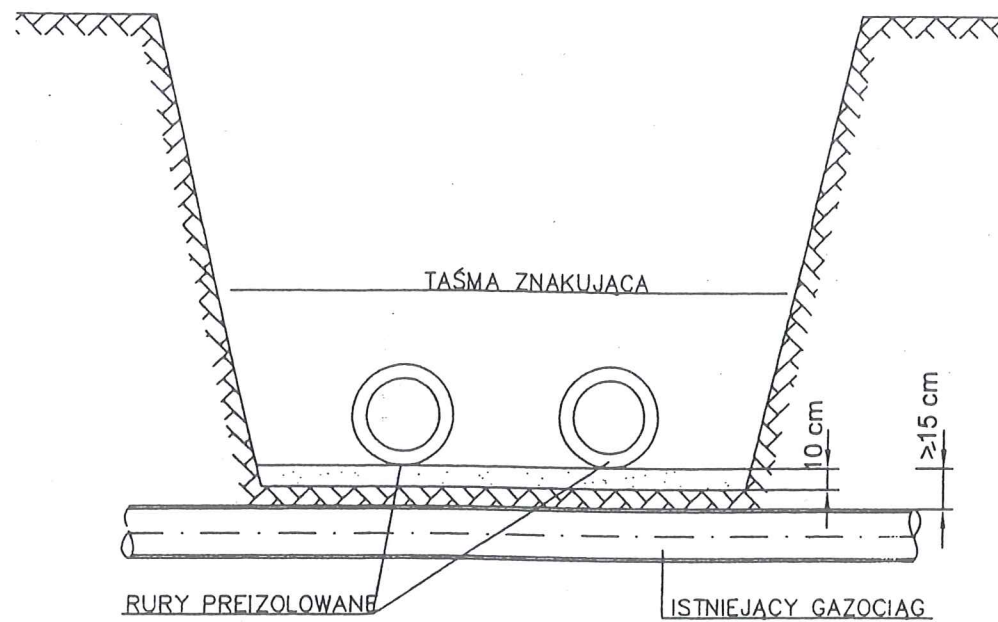


Rys. nr **7**  
Szczegół OE

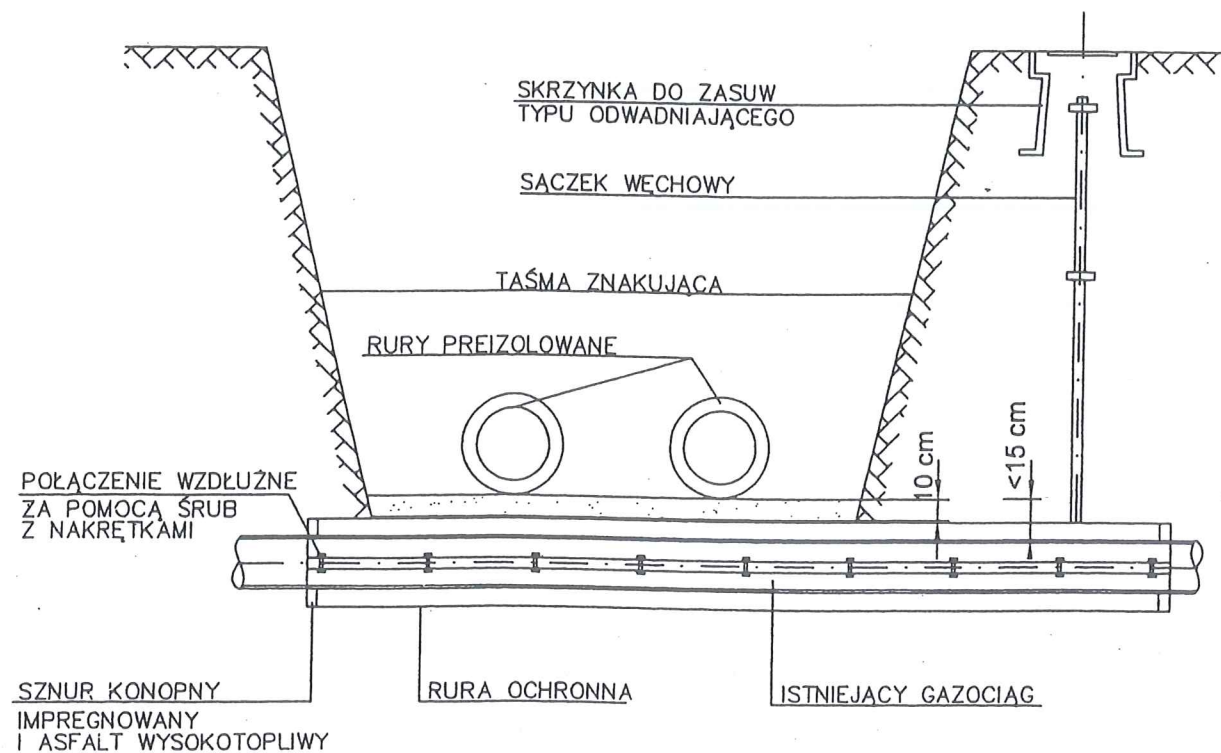
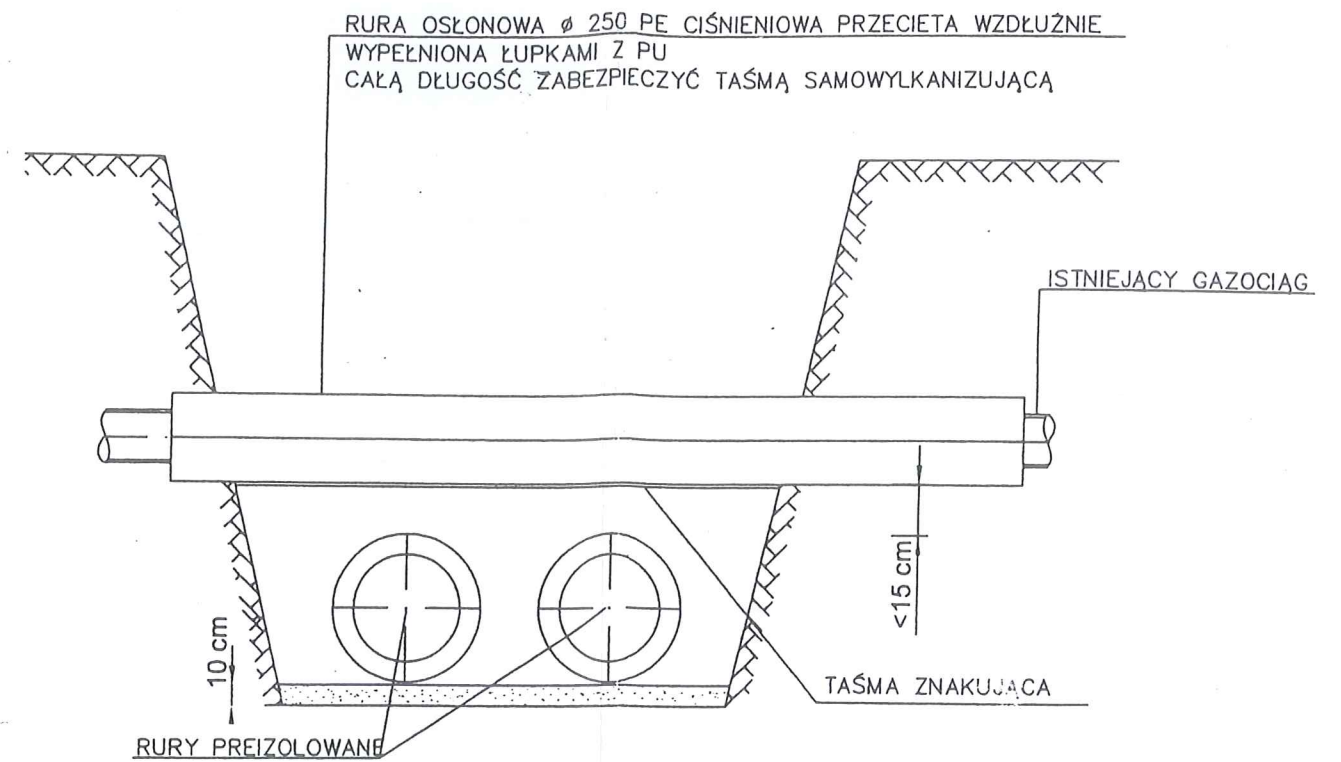
# Szczegół przejścia przez ścianę



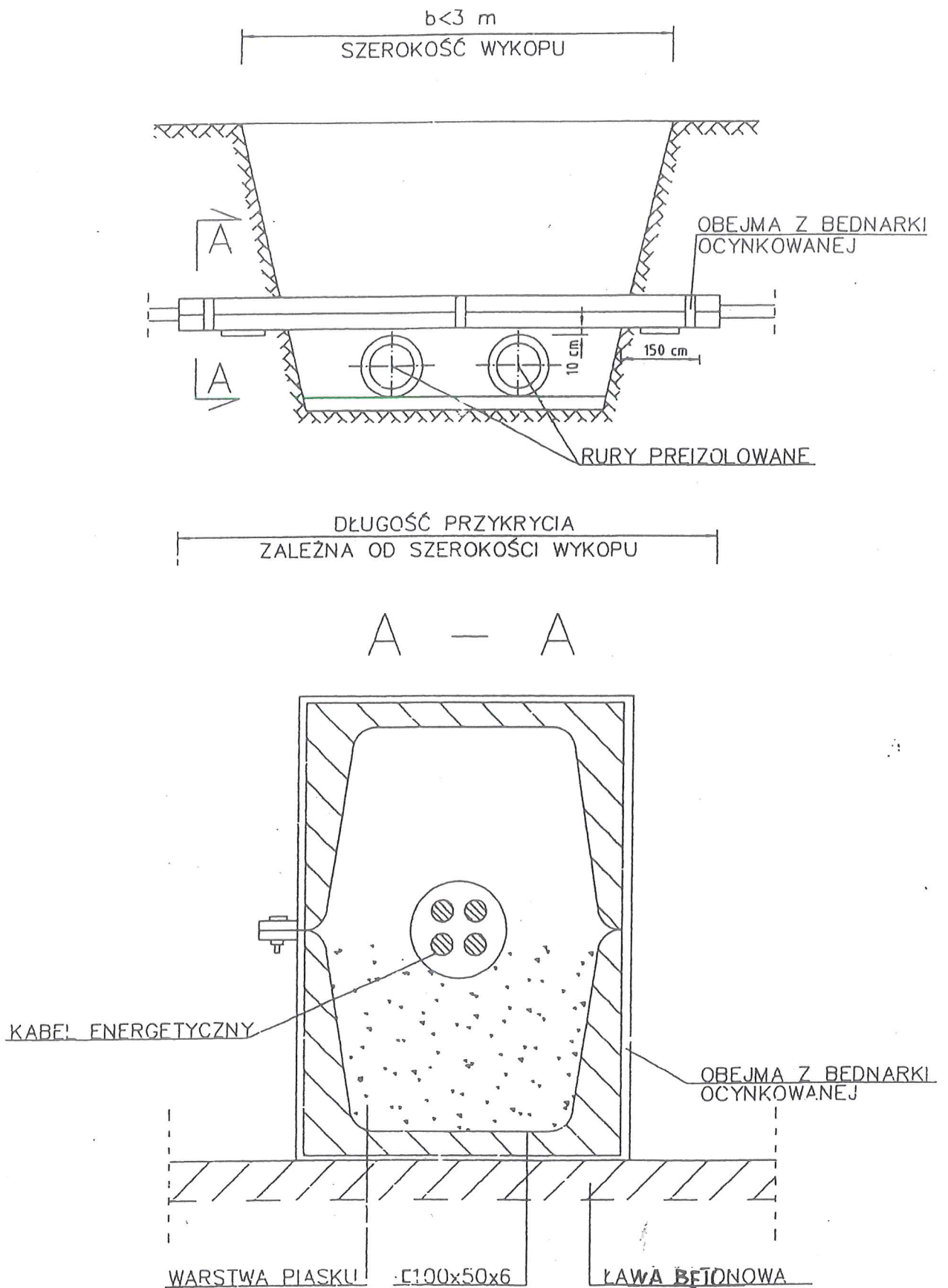
KOLIZJA Z GAZOCIĄGIEM  
POD RURAMI PREIZOLOWANYMI



KOLIZJA Z GAZOCIĄGIEM  
NAD RURAMI PREIZOLOWANYMI

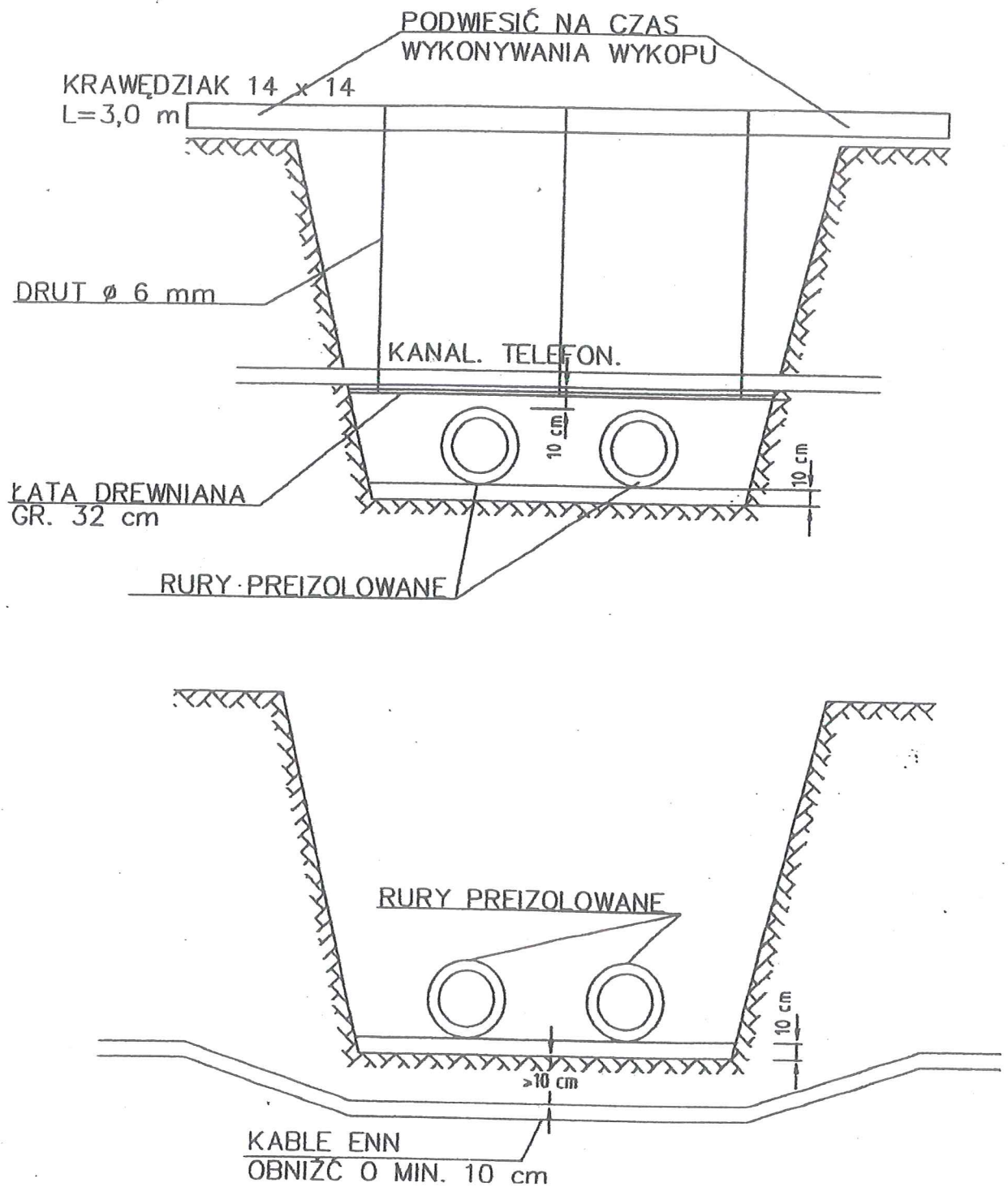


Rys. nr 9  
Skrzyżowanie z gazociągiem



Rys. nr **10**  
 Skrzyżowanie z kablem  
 energetycznym

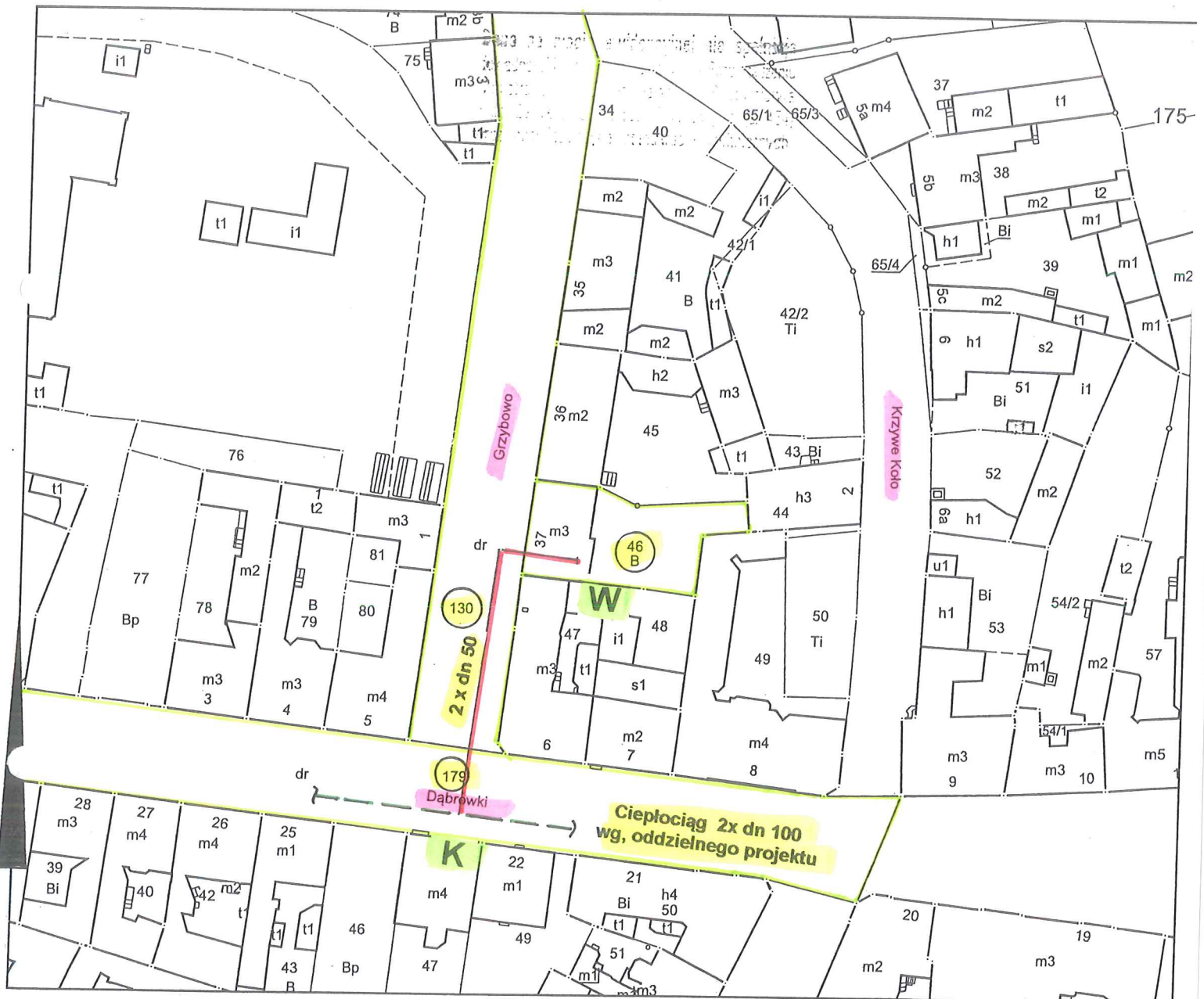




Rys. nr **11**  
 Skrzyżowanie z kablem n.n. i zabezpieczenie  
 kanału telekomunikacyjnego

### Mapa ewidencyjna

Skala 1:1000



LEGENDA	
	istniejąca sieć ciepłna
	projektowana sieć ciepłna
	granice działek