

PRZEDSIĘBIORSTWO ENERGETYKI CIEPLNEJ  
W GNIEŹNIE Sp. z o.o.  
Ul. STASZICA 13  
62 – 200 GNIEZNO

Gniezno, dnia 16 kwietnia 2019 r.

## INFORMACJA

dla wszystkich uczestników postępowania o udzielenie zamówienia sektorowego w trybie przetargu nieograniczonego o wartości szacunkowej nie przekraczającej wyrażonej w złotych równowartości kwoty 5 548 000 Euro dla zadania:

**„Zabudowa ekonomizera wraz z układem odpylania oraz kanałami spalin za kotłem WR-10 nr 3 w Ciepłowni C-14 w Gnieźnie”.**

### **Odpowiedzi na zapytania, które wpłynęły do Zamawiającego w dniu 15 kwietnia 2019 r.**

Postępowanie przetargowe jest prowadzone przez Przedsiębiorstwo Energetyki Ciepłej w Gnieźnie Sp. z o.o. z siedzibą w Gnieźnie przy ul. Staszica 13 w sposób zgodny z ogłoszeniem dotyczącym przedmiotowego postępowania z dnia 10 kwietnia 2019 r. oraz Specyfikacją Istotnych Warunków Zamówienia z dnia 10 kwietnia 2019 r.

Do Przedsiębiorstwa Energetyki Ciepłej w Gnieźnie Sp. z o.o. wpłynęły zapytania dotyczące propozycji zmian projektu umowy o następującej treści:

#### **Zapytanie 1**

W ogłoszeniu o Zamówieniu podano w pkt. VIII wartość wadium 75 000 zł. W SIWZ w pkt. VIII podano wartość 30 000 zł. Którą ostatecznie wartość ma wpłacić Wykonawca jako wadium ?.

#### **Odpowiedź:**

W pkt. VIII Ogłoszenia zmienia się wartość wadium na kwotę 30 000 zł. Ostateczna wartość wadium, którą ma wpłacić Wykonawca to **30 000 zł.**

#### **Zapytanie 2**

W SIWZ w pkt. 3.10 podano, że trzeba dostarczyć DTR i instrukcję obsługi kotła. Czy nastąpiła tu pomyłka a chodzi tylko o DTR i instrukcje obsługi dostarczanych elementów?

#### **Odpowiedź:**

Zamawiający Wykreślenia następujące dwa podpunkty pkt. 3.10 SIWZ..

- Dokumentacja koncesyjna wraz z zatwierdzeniem w UDT- przy opracowywaniu dokumentacji należy zwrócić uwagę aby moc w paliwie dla kotła była poniżej 15 MW.
- Dokumentacja Techniczno-Ruchowa wraz z instrukcją obsługi kotła oraz urządzeń pomocniczych.

W związku z powyższym pkt. 3.10 SIWZ otrzymuje następujące brzmienie:

**Dokumentacja Projektowa:**

- Dokumentacja techniczna, część technologiczna Podgrzewacza wody
  - Dokumentacja techniczna, część technologiczna układu odpylania
  - Dokumentacja techniczna, część elektroenergetyczna i AKPiA wraz z zatwierdzeniem w UDT
  - Dokumentacja powykonawcza
- 

**Zapytanie 3**

W pkt. 3.12 SIWZ podano że trzeba również wykonać pomiary NO<sub>x</sub> i SO<sub>2</sub>. Czy jest to pomyłka czy rzeczywiście Wykonawca ma wykonać te pomiary chociaż nie są one przedmiotem odbioru w ETAPIE I.

**Odpowiedź:**

W związku z powyższym w pkt. 3.12 SIWZ zostaje skreślone NO<sub>x</sub>, SO<sub>2</sub>) a pkt.3.12 (3) otrzymuje brzmienie:

3. Dla celów określenia przyrostu sprawności układu należy wykonać jeden pomiar przy 70 % mocy nominalnej przy wyłączonym ekonomizerze Na jego podstawie zostanie określone zwiększenie sprawności wytwarzania energii cieplnej. Uzyskane zwiększenie sprawności nie może być niższe niż określone w ofercie. Po przeprowadzeniu wszystkich wymaganych pomiarów. Wykonawca przedłoży Zamawiającemu wyniki potwierdzające osiągnięcie zakładanych parametrów pracy ekonomizera oraz instalacji odpylania spalin. Pomiary energetyczne winny być wykonane zgodnie z normą PN-72/M-34128, a ich celem będzie wyznaczenie sprawności kotła wraz z ekonomizerem oraz bez ekonomizera brutto. Pomiary energetyczne zostaną wykonane na zlecenie i koszt Wykonawcy przez niezależną firmę zaakceptowaną przez Zamawiającego. Do pomiarów energetycznych i emisyjnych będzie użyte paliwo o parametrach nie gorszych niż opisanych w punkcie 2. Pomiary emisji zanieczyszczeń (w szczególności pyły) muszą być wykonane na zlecenie i koszt Wykonawcy przez ekipę pomiarową posiadającą akredytację PCA stwierdzającą, że procedury badawcze realizowane są w oparciu o normę EN-PN-ISO-17025 oraz zaakceptowaną przez Zamawiającego.

---

**Zapytanie 4**

Czy dostarczona sprężarka w Etapie I ma również zabezpieczać ewentualne potrzeby na sprężone powietrze przy rozbudowie instalacji w Etapie II ?

**Odpowiedź:**

Dostarczona sprężarka ma zabezpieczyć wyłącznie potrzeby I Etapu.

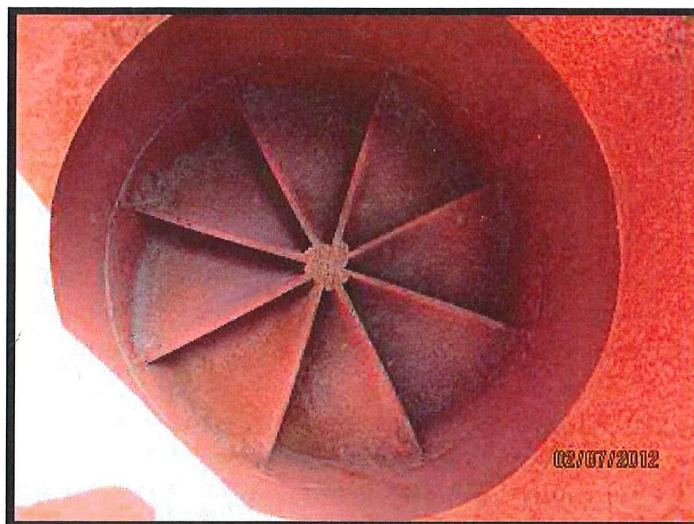
---

**Zapytanie 5**

Prosimy o udostępnienie danych dotyczących istniejącego odpylacza MOS ?

**Odpowiedź:**

MOS 2x5 (MOS 10). W załączeniu zdjęcia.



---

### **Zapytanie 6**

Prosimy o udostępnienie danych dotyczących istniejącej sprężarki ?

### **Odpowiedź:**

Posiadamy dwie sprężarki:

Dane sprężarek:

- 1) Sprężarka A100-380S, 1,8 m<sup>3</sup>/min , 1,0 MPa
- 2) Sprężarka WAN-AW, 1,3 m<sup>3</sup>/min 0,7 MPa

---

### **Zapytanie 7**

Prosimy o wyjaśnienie kwestii wymaganego okresu gwarancji:

- a) W SIWZ w pkt. IV.8 podano minimum 5 lat na prace budowlane i 2 lata na urządzenia,
- b) w Umowie w pkt. VI.1 podano, że wykonawca przedstawia okres gwarancji w formularzu ofertowym ( w załączonym formularzu nie ma jednak wyszczególnionej pozycji gdzie trzeba wpisać okres gwarancji)

- c) w umowie w pkt. VI.2.c podano, że okres gwarancji ma być nie mniejszy niż 36 miesięcy

**Odpowiedź:**

- a) Pkt. IV.8 SIWZ otrzymuje następujące brzmienie: udziela gwarancji na wykonane zadania na okres minimum 5 lat od daty podpisania końcowego protokołu odbioru na roboty budowlane objęte danym zadaniem oraz przekażą Zamawiającemu dokumenty gwarancyjne na wbudowane urządzenia (przy zastrzeżeniu, że dla tych urządzeń okresy gwarancyjne będą nie krótsze niż 3 lata).
- b) W związku z powyższym formularz ofertowy zostaje uzupełniony zapis: **długość okresu gwarancji Wykonawcy na roboty budowlano-montażowe: W związku z tym zmienia się załącznik nr 1 do SIWZ- „Formularz ofertowy” o zapis: długość okresu gwarancji Wykonawcy na roboty budowlano-montażowe.**
- c) Pkt. VI.2.b (a nie jak w zapytaniu pkt. VI.2.c, gdyż ten punkt znajduje się w pkt. VI.2.b) umowy zmienia się na: okres gwarancji ma być nie mniejszy niż ..... lat. W związku z tym § 16 pkt.2 b umowy otrzymuje następujące brzmienie: **na dostarczone materiały Wykonawca udziela nie mniej niż .... lat gwarancji licząc od dnia podpisania bezusterkowego protokołu przekazania komina do eksploatacji.**

---

**Zapytanie 8**

Prosimy o podanie zawartości O<sub>2</sub> w spalinach na wyjściu z kotła ?

**Odpowiedź:**

Przy pomiarach okresowych dla istniejącego układu z nieszczelnymi kanałami spalin oraz stacją odpylania, uzyskano następujące wyniki O<sub>2</sub> w spalinach na wyjściu z kotła:

- za rok 2014: 12,0 oraz 16,5
- za rok 2015: 16,2 oraz 16,1.

---

**Zapytanie 9**

Prosimy o potwierdzenie, że ewentualne prace polegające na utwardzeniu terenu w obrębie instalacji (np. kostka brukowa) będą po stronie Zamawiającego ?

**Odpowiedź:**

Utwardzenie terenu w obrębie instalacji będzie po stronie Zamawiającego.

---

**Zapytanie 10**

Czy Zamawiający dopuszcza fakturowanie etapowe ? Jeśli TAK prosimy o podanie na ile etapów mogło by być rozłożone fakturowanie ?

**Odpowiedź:**

Zamawiający nie dopuszcza fakturowania etapowego.

### Zapytanie 11

Prosimy o wyjaśnienie kwestii zwiększenia sprawności wytwarzania ciepła?. W pkt. XIV.2 SIWZ jako kryterium oceny podano „zwiększenie sprawności wytwarzania ciepła (40-100% mocy nominalnej)”, w pkt. 3.12.3 SIWZ podano, że przyrost sprawności będzie określony dla pomiaru przy 70% obciążenia kotła. Prosimy o potwierdzenie w jakich faktycznie warunkach będzie określany ten parametr ?. Jaka będzie w tych warunkach pomiarowych zagwarantowana temperatura spalin ?.

#### Odpowiedź:

- 1) W pkt. XIV. 2 SIWZ i zostaje wykreślone 40-100% mocy minimalnej a zastąpione **70%** mocy minimalnej.

W związku z powyższym pkt. XIV.2 SIWZ otrzymuje następujące brzmienie.

#### Zwiększenie sprawności wytwarzania ciepła ( kocioł + ekonomizer) - 5%

$$\text{Ocp2} = \frac{\text{Zwiększenie sprawności wytwarzania ciepła (przy 70\% mocy nominalnej)}}{\text{Najwyższe zwiększenie sprawności wytwarzania ciepła (przy 70\% mocy nominalnej)}} \times 0,05 \times 100 \text{ pkt.}$$

- 2) Temperatura spalin w tych warunkach pomiarowych, będzie zależała od sposobu sterowania ekonomizerem zabudowanym przez Wykonawcę.

---

### Zapytanie 12

Prosimy o podanie maksymalnego oporu hydraulicznego przepływu spalin przez kocioł (lub wartość wymaganego podciśnienia na wylocie spalin z kotła – w miejscu przed planowanym ekonomizerem) ?

#### Odpowiedź:

Wymagany ciąg za kotłem według istniejącego projektu został określony na poziomie 35 mm H<sub>2</sub>O. Nowy wentylator wyciągowy należy dobrać do utrzymania zadanych warunków podciśnienia w komorze paleniskowej.

---

### Zapytanie 13

Prosimy o wyjaśnienie kwestii zabezpieczenia należytego wykonania Umowy. W pkt. XV SIWZ jest mowa o 5% ceny brutto a w Umowie o 5% wartości przedmiotu zamówienia. Czy w zapisie w umowie chodzi również o 5% wartości brutto ?

#### Odpowiedź:

W zapisie umowy chodzi o 5% wartości brutto.

Z-ca Prezesa  
d/s technicznych  
mgr inż. Piotr Sackiewicz  
Zamawiający

#### Do wiadomości:

- uczestnicy postępowania o udzielenie zamówienia sektorowego.